

ÍNDICE RANKING ANUAL

25 mayores inversiones	17
25 mayores ganadoras de dinero	17
25 mayores activos	17
25 mayores inversiones	17
Grupos financieros	20
Bancos	24
Sociedades financieras	26
Bancos y sociedades	28
Cooperativas	30
Administradoras de fondos	32
Seguros generales	34
Seguros de vida	36
Casas de valores	38
Dinamismo financiero	40
Empresas por tamaño	53
Empresas por desempeño	58
Reputación <i>ranking</i>	60
Impuestos	64
100 mayores importadoras	74
100 mayores exportadoras	76
Exportadoras por sectores	78
Indicadores sociales	86

Indicadores sociales y tecnológicos

Empleo

En marzo el desempleo fue de **4,9%**. Un año atrás la cifra llegó a **7%**.

En **1999** el desempleo en el país alcanzó **14,4%**, en el Gobierno de Jamil Mahuad.

Guayaquil es la ciudad con más desempleo: **6,3%** a marzo 2012. En marzo del año anterior la cifra fue **9,0%**.

En el último año la población económicamente activa aumentó en **180.000** personas.

80,3% de empleados pertenece al sector privado, **19,1%** al público.

Los salarios son mejores en el sector público.

47% de personas tarda hasta cuatro semanas en conseguir empleo. Solo a **5,6%** le toma más de **27** semanas.

En el último año, el sector de comercio fue el que más personas empleó.

El ecuatoriano trabaja **37 horas 24 minutos** en promedio a la semana y duerme **39 h 5 minutos**.

Mira televisión **8 h 7 minutos** a la semana.

Tecnología

73,8% de los hogares posee telefonía celular.

48,0% de la población tiene al menos un celular activado.

De estos, **8,1%** tiene *smartphone* o teléfono inteligente.

32,1% de ciudadanos que tiene un teléfono inteligente ha cursado algún posgrado.

El empleado de Gobierno utiliza más *smartphones* (**15,8%**).

24,7% de hogares tiene computadora de escritorio.

9,3% de hogares tiene *laptop*.

31,4% de ecuatorianos utiliza Internet.

32,6% usa Internet para comunicación.

59,4% de personas entre 16 y 24 accede a la red.

32% de hombres utilizó Internet en 2011.

Las provincias con mayor número de personas que utilizan Internet son: Pichincha: **44,5%**, Azuay: **36,3%**, Guayas: **34,3%**, Tungurahua: **34,1%** y Loja: **31,0%**.

Ecuatoriano promedio:

El ecuatoriano promedio tiene **28 años** y es soltero.

Esperanza de vida: **75,6 años**.

Clase económica: media baja.

7,42 es la satisfacción con la vida sobre **10**.

Servicios

1,4% de viviendas no tiene acceso a ningún servicio público.

46,9% de los ecuatorianos tiene vivienda propia y pagada.



17,5% de hogares tiene automóvil.

79,7% de la población tiene cédula de identidad.

49,55%
son hombres.

Hasta 2010,
cerca de **2%** de
la población
había migrado, un total
de **280.437** compatriotas.
Emigran entre
los **26** y **29** años.

50,45%
son mujeres.

Cañar es la provincia
con más mujeres.

El censo
de 2010 encontró
1.953 personas
con más de
100 años.

Violencia de género

80% de las mujeres ha sufrido violencia de género.

53,9% de mujeres ha sentido violencia psicológica.

61,4% de mujeres urbanas ha recibido maltrato.

76% de las mujeres que ha sufrido violencia
ha sido por su pareja o exparejas.

La violencia de género sobrepasa **50%** en casi todas
las provincias del país.

Localidades de la **Amazonía**, las más violentas respecto
a la mujer.

47,1% las mujeres solteras ha sufrido algún tipo
de violencia.

En todos los niveles de instrucción la violencia
de género sobrepasa **50%**.

Pobreza

28,6% de la población es pobre, según sus ingresos
a diciembre de 2011.

En el año 2000, la pobreza era de **64%**.

11,6% está en la extrema pobreza.

Línea de pobreza a diciembre de 2011:
\$ 72,87 mensuales.

El coeficiente de Gini cayó a **0,47** en 2011.
En 2003 fue **0,627** (más desigualdad).

Muerte

Las causas de muerte más comunes:
enfermedades hipertensivas, diabetes, influenza y
neumonía, enfermedades cerebro vasculares,
enfermedades isquémicas del corazón.

Los accidentes de tránsito son la primera
causa de muerte masculina.

El Ecuador tiene
14'483.499 habitantes.

INDICADORES SOCIALES

La sociedad vista desde diversos ángulos

POR PABLO SAMANIEGO

En los últimos años se produjo un notable vuelco en la disponibilidad de información del INEC. Esta se ha ampliado no solo por la realización de los dos censos de 2010: el de Población y Vivienda, y el Económico, sino también por el espectro de temas tratados. Esta es la base de la información que se presenta a continuación. El trabajo consistió en realizar un gran número de cruce de variables para generar nuevas maneras de ver la realidad y difundirlas entre los lectores.

En esta sección se presenta la evolución de la pobreza por ingresos y la distribución del ingreso, dos temas cuyo seguimiento atañe a todos quienes desean una sociedad basada en principios éticos de justicia y derechos. En este mismo ámbito se analiza la evolución y distribución de la pobreza, medida a través del método de necesidades básicas insatisfechas (NBI) que define el acceso a una vida digna a partir de las siguientes dimensiones: características de la vivienda, servicios de la vivienda, dependencia económica del hogar, asistencia escolar y hacinamiento.

Se muestran algunos resultados de la encuesta del nivel socioeconómico de la población. Se realiza la construcción de los estratos socioeconómicos mediante un método que establece puntajes de 0 a 1000 para cada uno de los hogares, de acuerdo con los siguientes criterios: características de la vivienda, nivel de

educación, actividad económica del hogar, posesión de bienes, acceso a tecnología y hábitos de consumo. Con estos datos se puede establecer, por ejemplo, con qué tipo de mercados cuenta cada ciudad.

En lo que respecta al desempleo, se presenta cómo se comportó en cada unidad geográfica durante la crisis y la posterior recuperación de la economía y su incidencia por sexo y grupos de edad.

Por la importancia de la educación como forma de movilidad social y porque es uno de los factores determinantes en la productividad, con la información del Censo de Población se analiza el nivel promedio de años de instrucción para marcar las diferencias entre grupos de edad, grupos étnicos y provincias. Se puede comprender, por ejemplo, por qué se ha perpetuado la exclusión a determinados grupos étnicos. Se observan importantes diferencias de las personas según autoidentificación étnica cuando se la relaciona con la actividad económica que desempeñan: por ejemplo, los indígenas exhiben los menores niveles de instrucción y, así mismo, se especializan en la agricultura, una rama con bajas exigencias de educación formal.

También se aborda el fenómeno migratorio: cuántos extranjeros hay, de qué países vienen y cómo se distribuyen en el territorio.

La protección social y la salud son temas que muestran cambios significativos. Con el propósito de conocer la cobertura de uno de los principales sistemas de protección social, se exponen cifras sobre afiliación a la seguridad social (IESS, Issfa e Isspol), su cambio y la cobertura a nivel provincial; así como el número de establecimientos de salud, el personal ocupado y su distribución provincial. Finalmente, se hace referencia a las principa-

les enfermedades que afectan a la población de sobrepasa los 60 años de edad.

Se abordan tres cuestiones relacionadas con el mundo de las comunicaciones y la informática. Se da a conocer cuál es la penetración de Internet en las actividades económicas y su bajo uso. Ello se debe a la heterogeneidad de la estructura productiva donde conviven sectores de alta tecnología y productividad con pequeños negocios personales. Se presentan estadísticas sobre la evolución de la telefonía móvil frente a la fija, el número de personas con celulares, el número y perfil de las personas que utilizan teléfonos inteligentes, según provincias y rangos de edad y cifras sobre el uso de Internet y lugar donde se utiliza.

Se cierra la sección con las escalofriantes cifras sobre violencia de género, un tema que a pesar de su alta incidencia tiene un tratamiento público limitado. El propósito al mostrar este tema es fomentar una discusión amplia y seria, pues no se puede soslayar su gravedad.

DESEMPLEO

La tasa de desempleo cayó sucesivamente después del aumento en 2009 por efecto de la crisis mundial. Pese a la dispersión que muestra la tasa de desempleo femenino, se redujo significativamente desde marzo de 2010 y alcanzó el menor valor a fines de 2011. También se observó el mínimo en la tasa de desempleo de los hombres.

La tasa de desempleo femenino es siempre superior al masculino, demostración de la discriminación en el mercado de trabajo. En los dos últimos trimestres de 2011, se observaron las menores diferencias desde septiembre de 2007.

Hay más desempleo de mujeres que de hombres y de jóvenes de 18 a 24 años de edad.

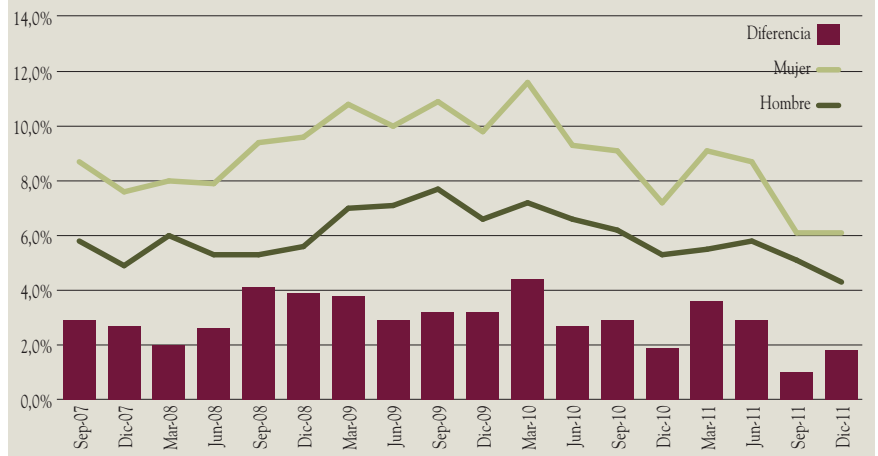
Las tasas de desempleo también se diferencian según grupos de edad. Tanto en hombres como en mujeres, las tasas más altas afectan a los más jóvenes, es decir, a quienes tienen entre 18 y 24 años de edad.

Los gráficos 2 y 3, que comienzan en marzo de 2010 cuando la tasa de desempleo comienza a ceder, muestran la evolución del porcentaje de mujeres y hombres desocupados, divididos por grupos de edad.

Resalta que el desempleo femenino del grupo comprendido entre los 18 a 24 años bordeó, como efecto de la crisis, 30% y que al cabo de dos años cayó aproximadamente a la mitad. Entre los hombres de ese mismo grupo de edad,

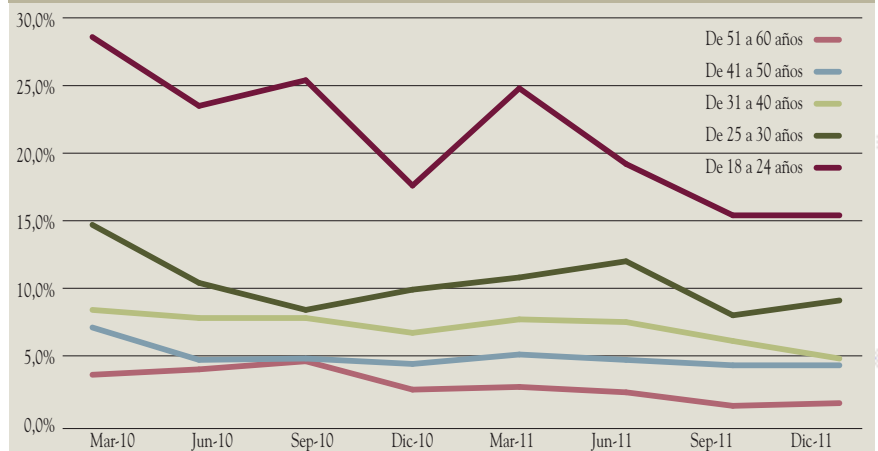
La Organización Internacional del Trabajo (OIT) para 2012 prevé 200 millones de desempleados en el mundo.

GRÁFICO 1
TASA DE DESEMPLEO MASCULINO Y FEMENINO (PORCENTAJES)



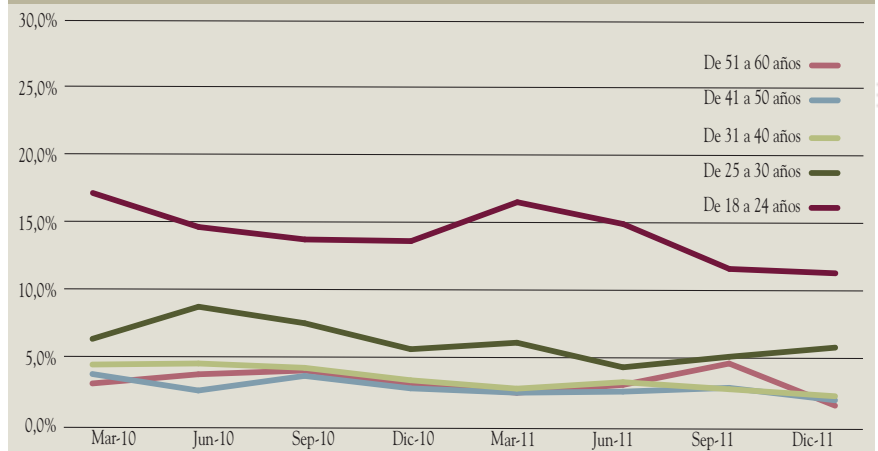
FUENTE: INEC, ENCUESTA DE EMPLEO, SUBEMPLEO Y DESEMPLEO.

GRÁFICO 2
TASA DE DESEMPLEO FEMENINO POR GRUPOS DE EDAD



FUENTE: INEC, ENCUESTA DE EMPLEO, SUBEMPLEO Y DESEMPLEO.

GRÁFICO 3
TASA DE DESEMPLEO MASCULINO POR GRUPOS DE EDAD



FUENTE: INEC, ENCUESTA DE EMPLEO, SUBEMPLEO Y DESEMPLEO.

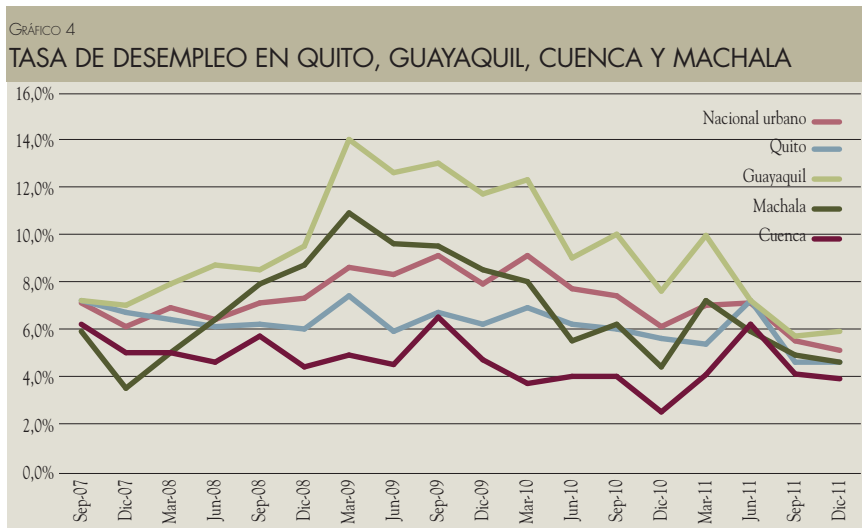
el impacto de la desaceleración económica de 2009 fue menor, pero también se mantiene en niveles altos en comparación con el resto de grupos.

En la región 60% de jóvenes que consigue trabajo solo accede a empleos informales.

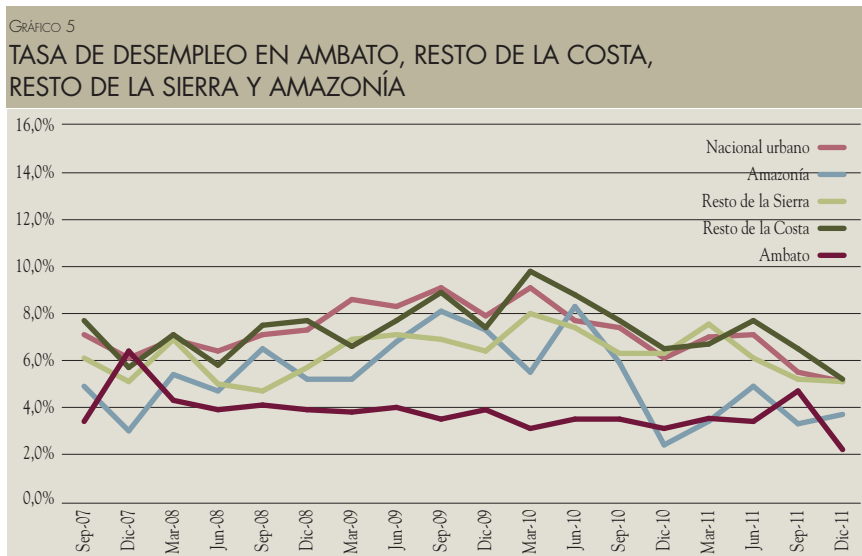
Las mujeres que exhiben las tasas más bajas de desocupación son las que tienen 41 años y más de edad. La información muestra una importante asociación entre edad y desempleo femenino.

El aumento en la tasa de desempleo en 2009 fue un fenómeno que ocurrió básicamente en Guayaquil, Machala y el resto de la Sierra. La recuperación del empleo ha sido notable, en especial, en esos territorios, a tal punto que en diciembre de 2011 hay valores similares a los del resto de ciudades y regiones del país.

En Quito y Ambato la trayectoria de la tasa de desempleo ha sido bastante más estable que en el resto del país y se ha ubicado en niveles relativamente bajos. Por lo general, el resto de la Costa y el resto de la Sierra y la Amazonía tienen una evolución similar a la de Guayaquil. (P. S.)



FUENTE: INEC, ENCUESTA DE EMPLEO, SUBEMPLEJO Y DESEMPLEO.



FUENTE: INEC, ENCUESTA DE EMPLEO, SUBEMPLEJO Y DESEMPLEO.



POBREZA POR NBI

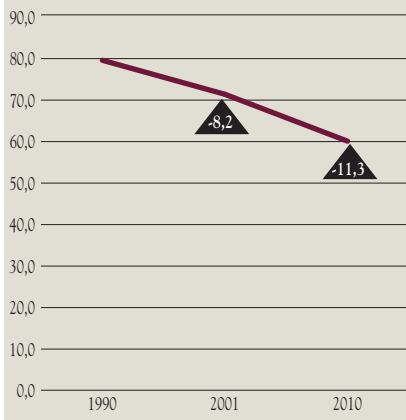
En los últimos 20 años, la pobreza medida por necesidades básicas insatisfechas¹(NBI) cayó aproximadamente un punto por año, pero en 2011 todavía permanece en valores elevados de alrededor de 60%. La reducción entre los tres últimos censos no ha sido simétrica. En efecto, cayó en 8,2 puntos porcentuales entre 1990 y 2001, y se contrajo en 11,3 puntos porcentuales entre 2001 y 2010.

Las provincias con mayor reducción de la pobreza por NBI, entre los dos últimos censos, fueron Loja, Galápagos, Tungurahua, Guayas y Carchi. En cambio, aquellas en las que menos se redujo fueron Manabí, Chimborazo, Sucumbíos, Bolívar y Napo.

En 2010 las diferencias entre provincias en la pobreza por NBI son extremadamente grandes. Hay provincias en

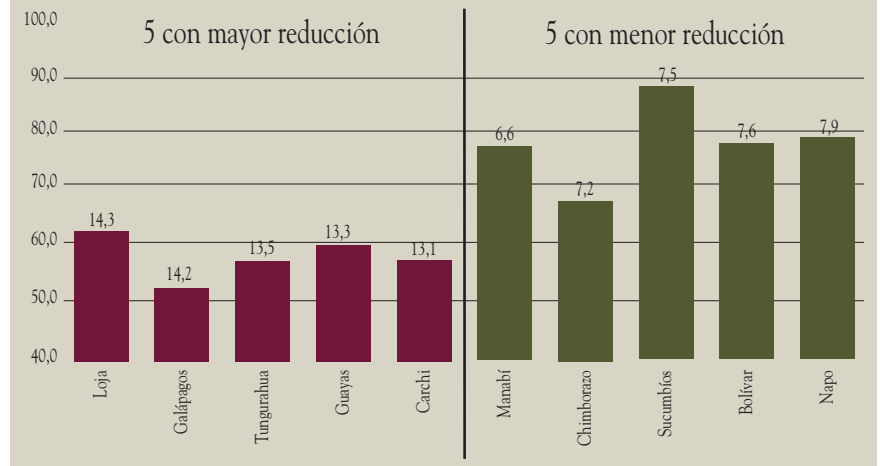
¹ La pobreza por necesidades básicas insatisfechas (NBI) reúne los siguientes factores: características de la vivienda, servicios de la vivienda, dependencia económica del hogar (número de personas inactivas sobre el número de personas activas), asistencia escolar y hacinamiento.

GRÁFICO 1
POBREZA POR NECESIDADES BÁSICAS INSATISFECHAS (% DE LA POBLACIÓN TOTAL)



FUENTE: INEC, CENSO DE POBLACIÓN Y VIVIENDA 1990, 2001 Y 2010.
PROCESAMIENTO: SISTEMA INTEGRADO DE INDICADORES SOCIALES DEL ECUADOR.

GRÁFICO 2
PROVINCIAS CON MAYOR Y MENOR REDUCCIÓN DE LA POBREZA POR NBI



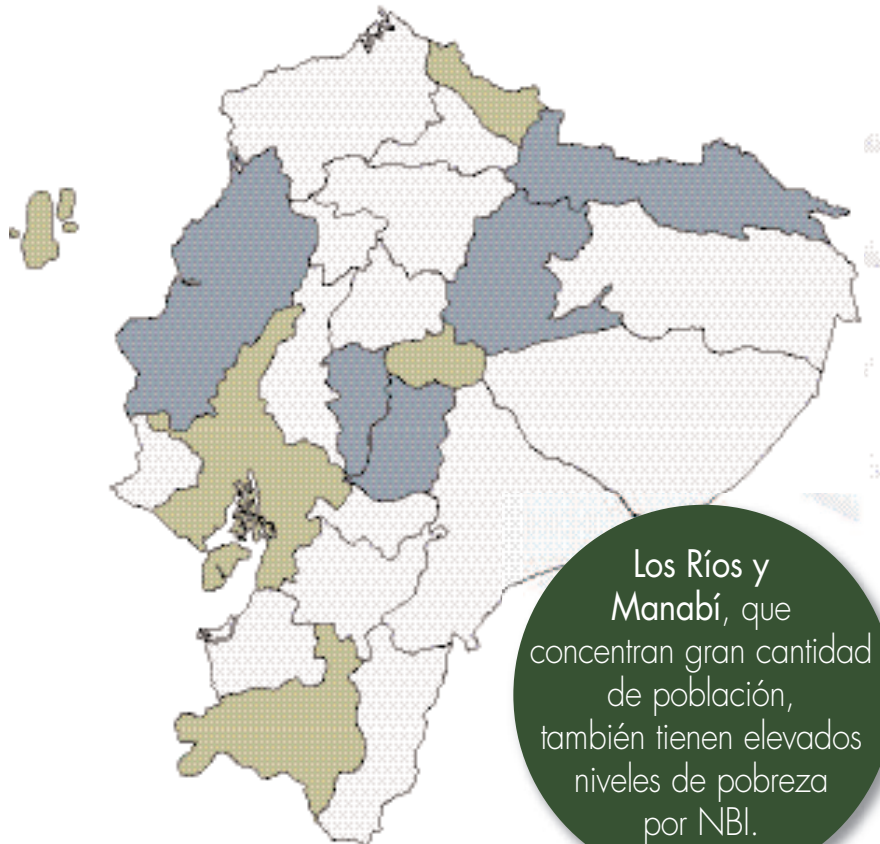
FUENTE: INEC, CENSO DE POBLACIÓN Y VIVIENDA 1990, 2001 Y 2010.

PROCESAMIENTO: SISTEMA INTEGRADO DE INDICADORES SOCIALES DEL ECUADOR.

NOTA: LOS NÚMEROS QUE ESTÁN SOBRE LAS COLUMNAS SON EL VALOR DE REDUCCIÓN DE LA POBREZA POR NBI ENTRE CENSOS. LA ALTURA DE LAS BARRAS REPRESENTA EL PORCENTAJE DE POBRES SEGÚN NBI.

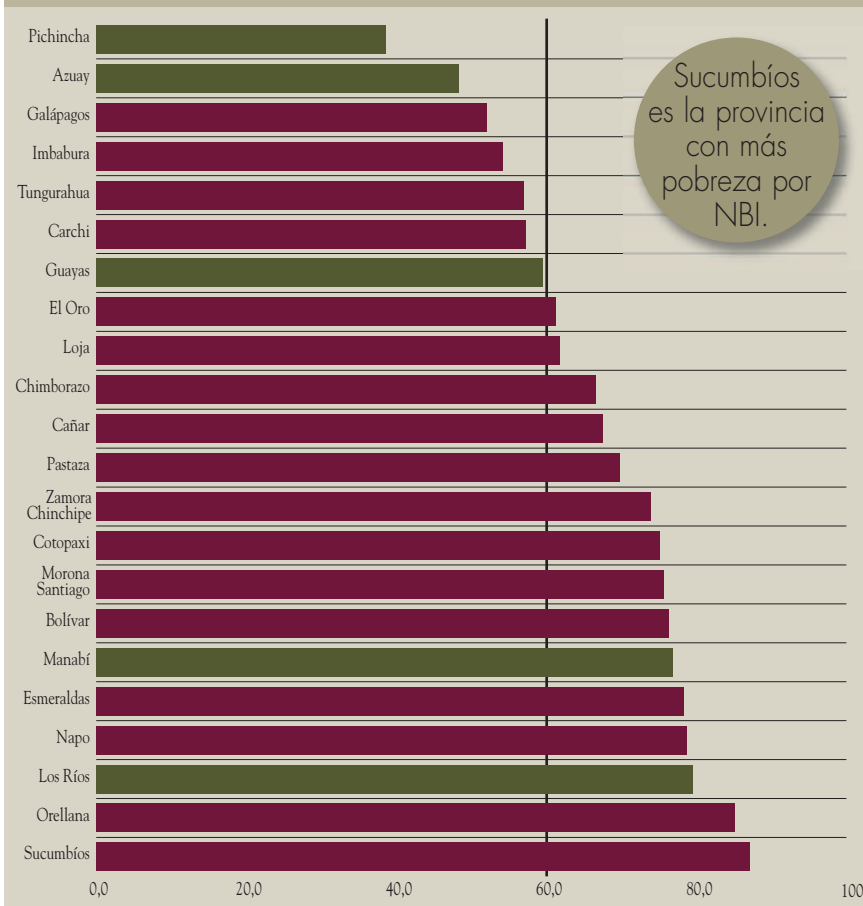
Reducción de pobreza por provincias

- Campeonas en reducción de pobreza: **Loja, Galápagos, Tungurahua, Guayas y Carchi.**
- Las que menos redujeron pobreza: **Manabí, Chimborazo, Sucumbíos, Bolívar y Napo.**



Los Ríos y Manabí, que concentran gran cantidad de población, también tienen elevados niveles de pobreza por NBI.

GRÁFICO 3
PORCENTAJE DE POBRES POR NECESIDADES BÁSICAS INSATISFECHAS POR PROVINCIAS*



las que apenas 13% de su población no es pobre, mientras en otras 61% no es pobre. Se debe a que aún persisten altos niveles de desigualdad en la dotación de servicios básicos y condiciones de vida apropiadas.

Las provincias cuyas barras son verdes son las más grandes y concentran 62,7% de la población nacional. Dos de ellas presentan los niveles más altos de pobreza por NBI. (P. S.)

FUENTE: INEC, ENEMDU, CENSO DE POBLACIÓN Y VIVIENDA 2010.

FUENTE: INEC, CENSO DE POBLACIÓN Y VIVIENDA 2010.

PROCESAMIENTO: SISTEMA INTEGRADO DE INDICADORES SOCIALES DEL ECUADOR.

*LA CLASIFICACIÓN PROVINCIAL CORRESPONDE A LA DIVISIÓN POLÍTICO-ADMINISTRATIVA VIGENTE EN 2001. LA LÍNEA QUE CRUZA LAS BARRAS ES LA POBREZA NACIONAL POR NBI.

3,1 personas viven en promedio en una vivienda.

2,6 personas en promedio por dormitorio.

73,6% de viviendas tiene servicio de agua potable.

La tasa de hacinamiento bajó de **19%** a **11%** en los últimos cinco años.

El sector indígena es el más hacinado, con **22,9%**.

El déficit cuantitativo de vivienda se redujo en 4 puntos porcentuales, al pasar de **23,3%** en **2006** a **16,5%** en **2011**.

Objetivos del régimen hasta 2013

Aumentar a **71%** el porcentaje de hogares cuya vivienda es propia.

Alcanzar **80%** de las viviendas con acceso a servicios de saneamiento.

Disminuir a **35%** el porcentaje de hogares que habitan en viviendas con características físicas inadecuadas.



POBREZA POR INGRESOS

La pobreza, medida por el método de ingresos, se ha reducido sistemáticamente desde 2003,¹ año desde el que se reporta esta información. La mayor caída de este indicador se observó en el área urbana.

Las ciudades o zonas geográficas en las que la pobreza se redujo con más rapidez, en el período 2003 a 2011, son Guayaquil, Machala y la Costa rural. Eso ha hecho que el porcentaje de pobres en el Puerto Principal caiga debajo de 10%, una noticia muy importante. Aunque en la Costa rural se redujo la incidencia de la pobreza, esta sigue siendo muy alta.

Desde 2005, más de 1'400.000 ecuatorianos salieron de la pobreza por ingresos, según el Gobierno.

Las ciudades o regiones con menor reducción de la pobreza son, en ese orden: Quito, la Amazonía urbana y el resto de la Sierra urbana. Como se puede ver en el Gráfico 3, el porcentaje de pobres en la capital ha permanecido casi constante desde 2006; hay que decir que en estos años ha sido muy baja, aunque no la más baja del país.

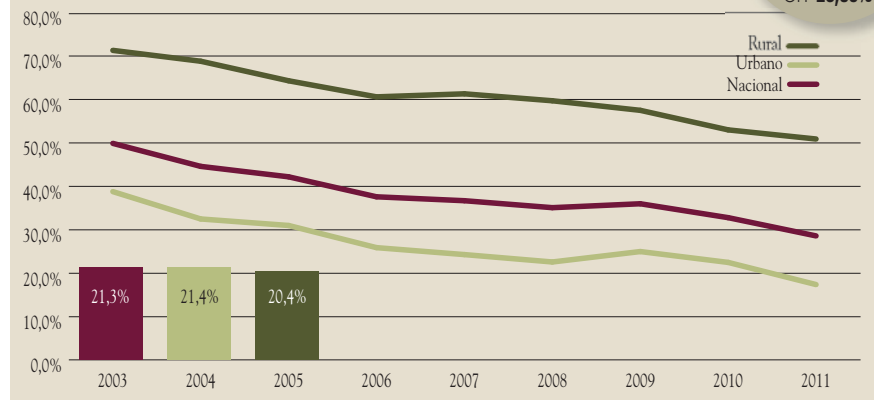
La pobreza nacional en 2011 disminuyó en 4 puntos porcentuales respecto a 2010.

De las cinco ciudades que tienen representatividad estadística en las encuestas de empleo, la menor incidencia de la pobreza le corresponde a Cuenca, con apenas 5,2% de su población. Ese es el nivel más bajo de cualquier ciudad o región geográfica del país.

¹ Se tomó desde ese año, porque en 2002 no se cuenta con información del área rural.

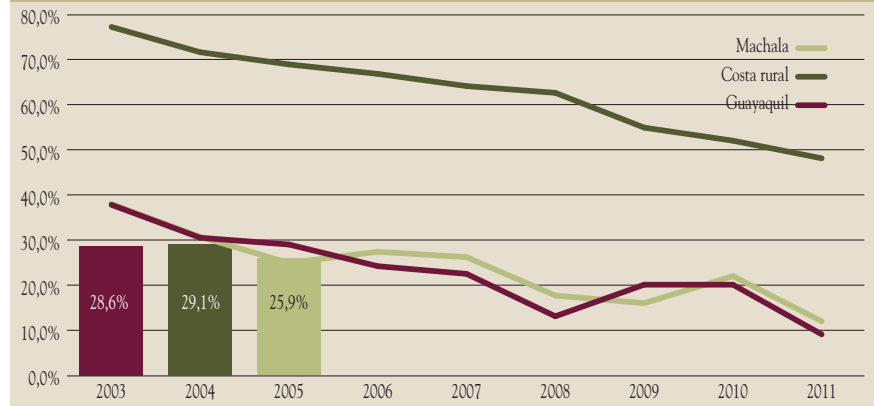
La pobreza se ubicó en diciembre de 2011 en **28,80%**.

GRÁFICO 1
POBREZA POR INGRESOS NACIONALES Y POR ÁREA Y PUNTOS PORCENTUALES DE REDUCCIÓN 2003 - 2011



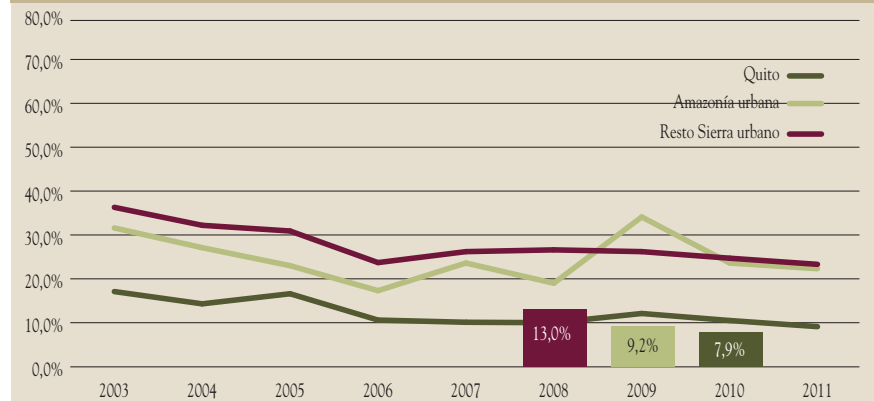
FUENTE: INEC, ENCUESTA DE EMPLEO, SUBEMPLEO Y DESEMPLEO, 2003-2011.
PROCESAMIENTO: SISTEMA INTEGRADO DE INDICADORES SOCIALES.

GRÁFICO 2
CIUDADES O REGIONES CON MAYOR REDUCCIÓN DE LA POBREZA MEDIDA POR INGRESOS Y PUNTOS PORCENTUALES DE REDUCCIÓN 2003-2011



FUENTE: INEC, ENCUESTA DE EMPLEO, SUBEMPLEO Y DESEMPLEO, 2003-2011.
PROCESAMIENTO: SISTEMA INTEGRADO DE INDICADORES SOCIALES.

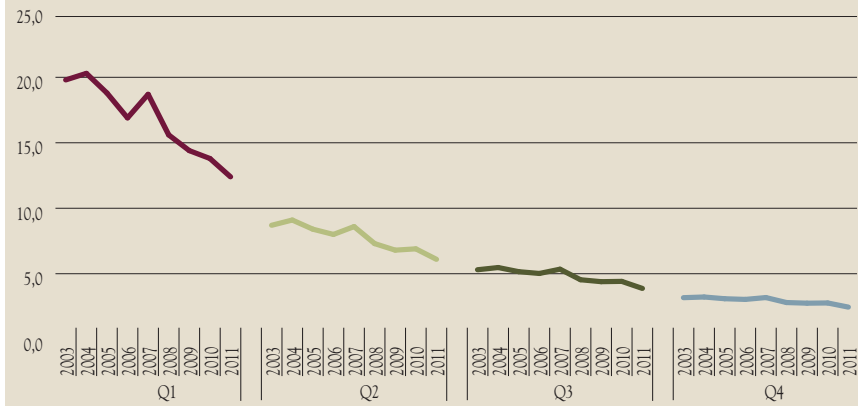
GRÁFICO 3
CIUDADES O REGIONES CON MENOR REDUCCIÓN DE LA POBREZA MEDIDA POR INGRESOS Y PUNTOS PORCENTUALES DE REDUCCIÓN 2003-2011



FUENTE: INEC, ENCUESTA DE EMPLEO, SUBEMPLEO Y DESEMPLEO, 2003-2011.
PROCESAMIENTO: SISTEMA INTEGRADO DE INDICADORES SOCIALES.

GRÁFICO 4

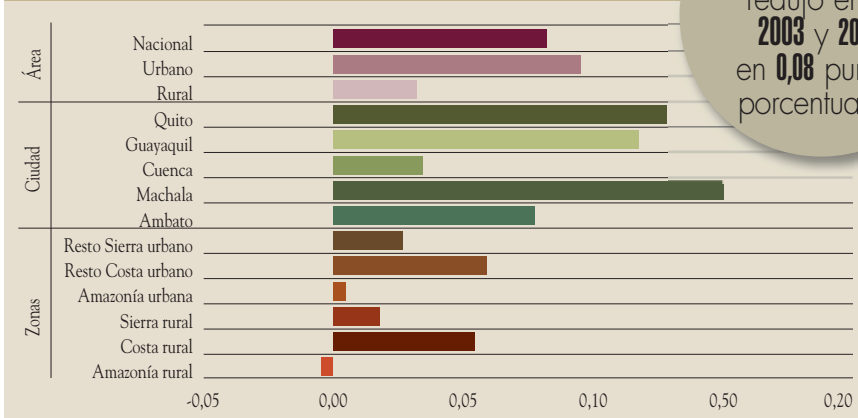
NÚMERO DE VECES EN QUE EL INGRESO PROMEDIO DEL QUINTIL MÁS RICO SUPERABA AL INGRESO PROMEDIO DEL RESTO DE QUINTILES



FUENTE: INEC, ENCUESTA DE EMPLEO, SUBEMPLEJO Y DESEMPLEJO, 2003-2011.
 PROCESAMIENTO: SISTEMA INTEGRADO DE INDICADORES SOCIALES.

GRÁFICO 5

CAMBIO EN EL COEFICIENTE DE GINI ENTRE 2003 Y 2011



El coeficiente de Gini se redujo entre 2003 y 2011 en 0,08 puntos porcentuales.

FUENTE: INEC, ENCUESTA DE EMPLEO, SUBEMPLEJO Y DESEMPLEJO, 2003-2011.
 PROCESAMIENTO: SISTEMA INTEGRADO DE INDICADORES SOCIALES.

NOTA: LA VARIACIÓN QUE CONSTA PARA AMBATO CORRESPONDE AL PERÍODO 2007 A 2011. ANTES DEL PRIMER AÑO, LA ENCUESTA DEL INEC NO ERA SIGNIFICATIVA PARA ESE CANTÓN.

Mejóro la distribución del ingreso

La distribución del ingreso ha mejorado consistentemente en la primera década de este siglo. Ha sido especialmente favorable para el quintil 1, es decir, el de más bajos ingresos. En efecto, en el Gráfico 4 se observa que la diferencia entre el ingreso promedio por persona del quintil más pobre, en comparación con el ingreso promedio por persona del quintil más rico, cayó de casi 23 veces en su punto más alto a 12 veces en su punto más bajo que es 2011.

La inversión del país en el área social pasó de \$ 96 dólares por persona en 2003 a \$ 395 en 2011.

Es por ello que el coeficiente de Gini, medida que evalúa cómo están distribuidos los ingresos o los recursos en una población, se redujo en el período comprendido entre 2003 y 2011 en 0,08 puntos porcentuales (el valor del coeficiente de Gini está entre 0 —máxima igualdad— y 1 —máxima desigualdad—), rompiendo luego de muchos años la tendencia a mantenerse en valores sobre 0,5. (P. S.)



NIVEL SOCIOECONÓMICO DE LA POBLACIÓN

Por primera vez se tiene una cuantificación de los niveles socioeconómicos.

El Ecuador es un país en el que dominan los estratos socioeconómicos medio típico y medio bajo. Así lo atestigua la estratificación realizada por el INEC, a base de una encuesta específicamente diseñada para el efecto y aplicada a 9.744 viviendas de Quito, Guayaquil, Cuenca, Machala y Ambato: los dos estratos concentran 73% de la población. Un porcentaje similar se replica en todas las ciudades, pero ellas se diferencian por el tamaño de la población en los estratos bajo, medio alto y alto, aunque también porque el medio bajo es más grande en las dos ciudades de la Costa.

En efecto, Quito, Cuenca y Ambato tienen un estrato bajo pequeño que no llega a 10% de la población de cada una de las ciudades. Como contraparte, Quito tiene mayor proporción de la población concentrada en el segmento medio alto y Cuenca tiene el estrato alto más grande en términos relativos.

Lo más probable para alguien que pertenece al estrato bajo es que trabaje por cuenta propia, es decir, que forme parte del sector informal urbano. Para los cuatro siguientes segmentos (medio bajo, medio típico, medio alto y alto) lo más común es que estén ocupados en el sector privado. Sin embargo, 1/3 de quienes pertenecen al sector de alto nivel socioeconómico trabaja en el sector público y 1/5 por cuenta propia.

Relación estratos y comunicaciones

El acceso a comunicaciones vía teléfono móvil o a través de Internet está fuertemente asociado con el nivel socioeconómico, pues esas dos variables

formaron parte del puntaje que se otorgó a cada hogar para clasificarlo. A pesar de ello, vale la pena pasar revista de alguna información al respecto.

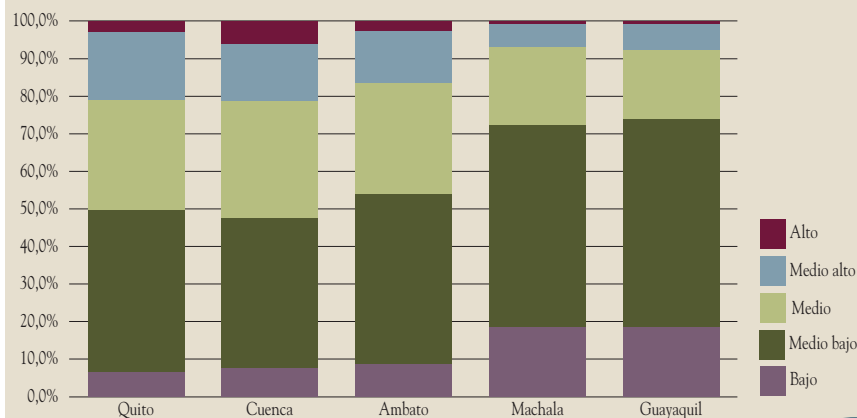
Mientras más alto es el estrato socioeconómico, la población tiene más acceso al servicio de celulares. Lo que sorprende es que en el estrato alto y medio alto los porcentajes de usuarios de telefonía móvil que cuentan con planes son bajos; en el primer caso no llegan ni a 50% y en el segundo ni siquiera a 30%. Por otra parte, el uso de Internet en los teléfonos móviles es aún muy reducido. Apenas 20% de los que forman el estrato alto lo utilizan y solamente 10% de los que están clasificados en el medio alto. En el resto el uso es casi inexistente.

El Gobierno planea este año mejorar la calidad de vida de la población de 21 sectores que tienen una carencia entre 90% y 100% de necesidades básicas insatisfechas.

En el uso de Internet, la diferencia entre los estratos bajo y medio bajo y el resto es notable. Se produce un salto en el acceso de 30 puntos porcentuales entre el medio bajo y el medio típico. Asimismo, el porcentaje de la población que utiliza Internet aumenta en alrededor de 20 puntos porcentuales entre el estrato

GRÁFICO 1

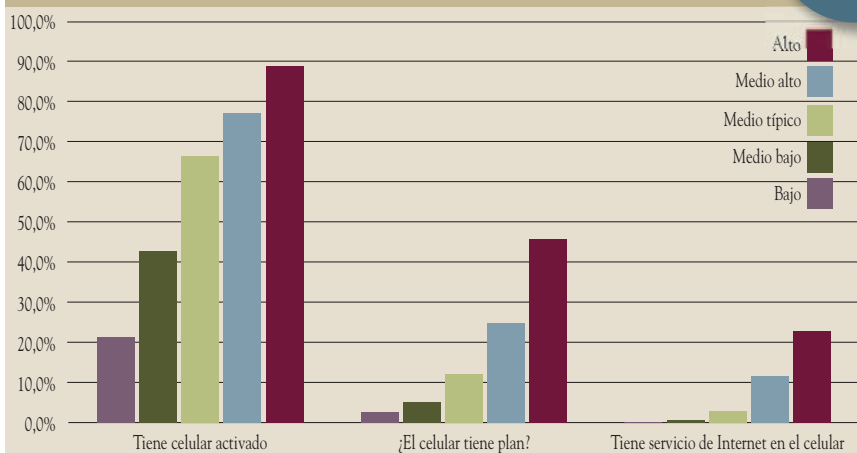
DISTRIBUCIÓN DE LA POBLACIÓN POR ESTRATOS SOCIOECONÓMICOS



FUENTE: INEC, ENCUESTA DE ESTRATIFICACIÓN DEL NIVEL SOCIOECONÓMICO.

GRÁFICO 2

ACCESO DE LA POBLACIÓN AL USO DE TELÉFONOS MÓVILES

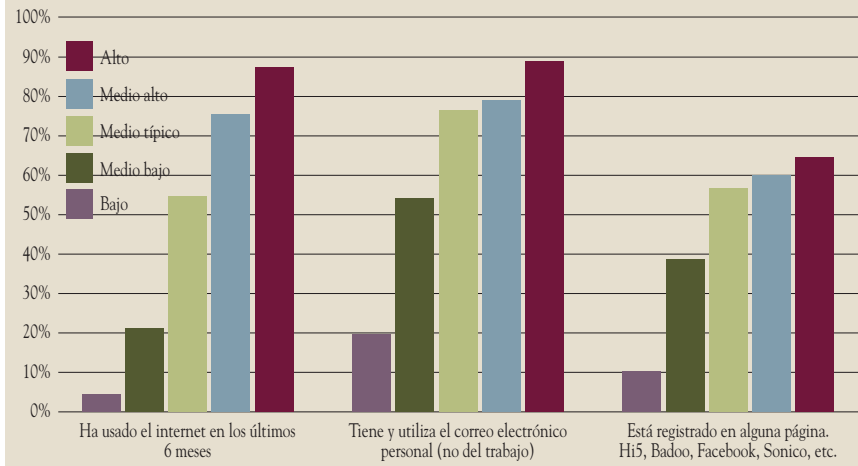


FUENTE: INEC, ENCUESTA DE ESTRATIFICACIÓN DEL NIVEL SOCIOECONÓMICO.

A mayor estrato, más acceso a tecnología.

GRÁFICO 3

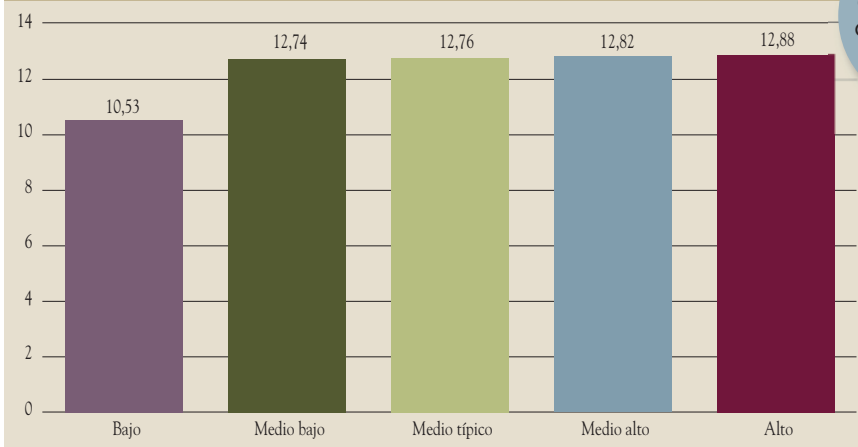
ACCESO DE LA POBLACIÓN AL USO DE INTERNET



FUENTE: INEC, ENCUESTA DE ESTRATIFICACIÓN DEL NIVEL SOCIOECONÓMICO.

GRÁFICO 4

HORAS QUE VIO LA TV LA SEMANA PASADA



FUENTE: INEC, ENCUESTA DE ESTRATIFICACIÓN DEL NIVEL SOCIOECONÓMICO.

La TV es el entretenimiento compartido por la mayoría de estratos.

medio típico y el medio alto. En estos dos segmentos todos los que usan Internet también han utilizado correo electrónico. Esa correspondencia se reduce paulatinamente a medida que se baja de estrato, lo que indicaría que ese medio de comunicación tiene otras utilidades para estos.

Entretenimiento

La diferencia entre estratos en asistencia a museos, exposiciones de arte, conciertos de música clásica, obras de teatro e inclusive conciertos populares es abrumadora a favor de los ubicados en el escalafón más alto de esta escala socioeconómica. Sin embargo, otras

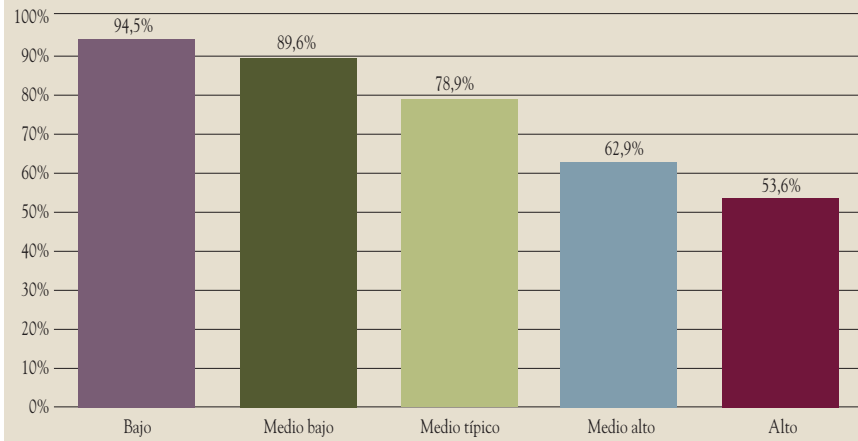
opciones de entretenimiento o uso del tiempo libre, como leer o mirar la TV, no muestran las mismas diferencias.

En efecto, solamente el segmento bajo en términos socioeconómicos mira menos horas de TV comparado con el resto. Es decir, hay un comportamiento compartido por todos los segmentos de la población.



GRÁFICO 5

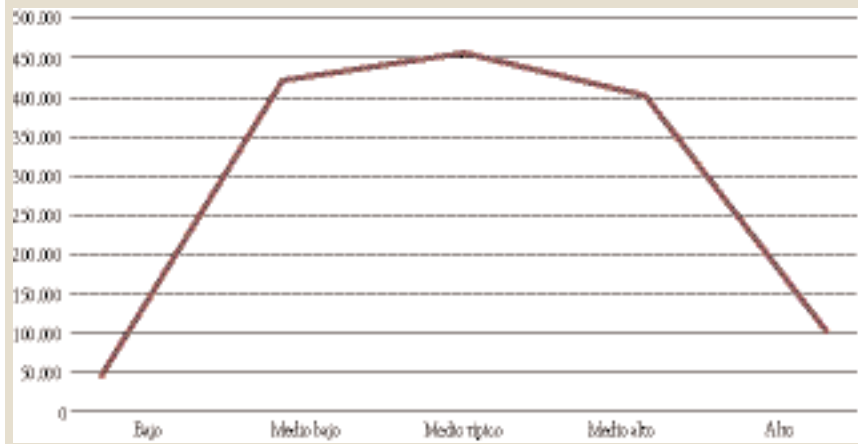
PORCENTAJE DE PERSONAS QUE HAN LEÍDO UN LIBRO EN LOS ÚLTIMOS SEIS MESES



FUENTE: INEC, ENCUESTA DE ESTRATIFICACIÓN DEL NIVEL SOCIOECONÓMICO.

GRÁFICO 6

NÚMERO DE LIBROS LEÍDOS EN LOS ÚLTIMOS SEIS MESES POR ESTRATO SOCIOECONÓMICO



FUENTE: INEC, ENCUESTA DE ESTRATIFICACIÓN DEL NIVEL SOCIOECONÓMICO.

Lectura

Cuando se habla de lectura, en cambio, se encontró que el número de personas de cada estrato que leyó al menos un libro en los últimos seis meses es más alto en el bajo que en todos los restantes y se reduce a medida que la clasificación socioeconómica aumenta.

Sin embargo, como el número promedio de libros leídos por el estrato socioeconómico bajo es menor al del resto y, como se había dicho, los sectores medios cuentan con la mayor parte de la población, entonces se tiene una distribución en el número de libros leídos parecida a una U invertida.

En el estrato bajo de las cinco ciudades analizadas se leyeron 50.000 libros, en el medio típico 450.000 y en el alto 100.000. (P. S.)

FUENTE: INEC, ONU, BANCO MUNDIAL, AGENDA SOCIAL 2012-2013.



DISTRIBUCIÓN DE LA POBLACIÓN OCUPADA SEGUN AUTOIDENTIFICACIÓN ÉTNICA

La distribución de la población ocupada en el Censo de Población 2010 muestra importantes diferencias en función de la autoidentificación étnica de los individuos. Hay varios factores que pueden determinar la concentración en unas pocas actividades o en algunas que requieren bajos niveles de instrucción. De allí que esa distribución muestra de alguna manera la calificación promedio de cada uno de los grupos según autoidentificación étnica, a la vez que señala el área que ocupan preferentemente.

72% de los ocupados son mestizos según el censo.

CUADRO 1

Distribución de la población ocupada por actividad

Agricultura, ganadería, silvicultura y pesca	20,8%
Explotación de minas y canteras	0,5%
Industrias manufactureras	9,7%
Suministro de electricidad, gas, vapor y aire acondicionado	0,3%
Distribución de agua, alcantarillado y gestión desechos	0,4%
Construcción	6,3%
Comercio al por mayor y menor	17,6%
Transporte y almacenamiento	5,0%
Alojamiento y servicio de comidas	3,6%
Información y comunicación	1,2%
Actividades financieras y de seguros	0,9%
Actividades inmobiliarias	0,2%
Actividades profesionales, científicas y técnicas	1,9%
Servicios administrativos y de apoyo	2,6%
Administración pública y defensa	3,9%
Enseñanza	4,9%
Actividades de la atención de la salud humana	2,4%
Artes, entretenimiento y recreación	0,6%
Otras actividades de servicios	2,0%
Servicio doméstico	3,5%
Actividades de organizaciones y órganos extraterritoriales	0,0%
No declarado	7,6%

FUENTE: INEC, CENSO DE POBLACIÓN 2010.

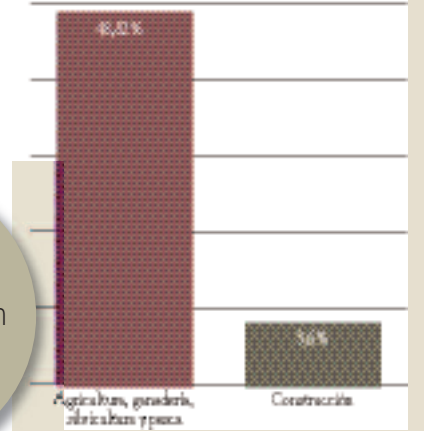
Para tener como parámetros de referencia, los indígenas constituyen 7,2% de quienes estuvieron ocupados el momento de empadronar a la población, 4,2% son afroecuatorianos, 1,1% negros, 1,9% mulatos, 7,1% montubios, 72% mestizos y 6,1% blancos. Por supuesto, se trata de personas de ambos sexos.

La distribución de la población por actividad económica es la que se presenta en el Cuadro 1.

En los gráficos de más adelante están solamente las actividades en las que la participación de la población por rama de actividad, en cada uno de los grupos étnicos, es mayor que el promedio nacional, del Cuadro 1. De esa manera se puede tener una idea gene-

La población indígena tiene más participación en agricultura y construcción.

GRÁFICO 1
¿EN QUÉ TRABAJAN LOS INDÍGENAS?



FUENTE: INEC, CENSO DE POBLACIÓN 2010.

ral sobre el “grado de especialización productiva” que, aunque no parecería tener una relación lógica, ocurre con mucha fuerza. Como se señaló antes, una parte de esa especialización está marcada por la exclusión social de la que han sido objeto algunos grupos étnicos.

Indígenas

La fuerza de trabajo indígena tiene una participación más alta que el promedio nacional solo en dos actividades: agricultura, ganadería, silvicultura y pesca, y construcción (Gráfico 1).

Negros

Afroecuatorianos y afroecuatorianas, negros y negras, así como mulatos y mulatas aumentan su participación en muchas más actividades. Ello podría mostrar que en promedio tienen mayores niveles de instrucción y que podrían ser menos segregados que los indígenas.

Las ocupadas y los ocupados negros alcanzan mayor participación, en comparación con la distribución nacional, en la agricultura y la construcción, lo que los asemeja a los indígenas. Sin embargo, tienen una alta participación en seis actividades adicionales (Gráfico 2).

Quienes se autoidentificaron como afroecuatorianos se “especializan” en

seis actividades, pero resaltan construcción, servicio doméstico y actividades de alojamiento y servicio de comida (Gráfico 3).

Lo mulatos, por su lado, superan a las participaciones nacionales en nueve actividades. Dentro de ellas las más importantes son comercio, construcción, alojamiento y servicio de comidas (Gráfico 4).

Montubios, mestizos y blancos

Los montubios, autoidentificación étnica que se consideró por primera vez en el Censo de Población 2010, tienen una especialización similar a la de los indígenas, es decir, fuertemente concentrada en la agricultura y una actividad adicional que, en este caso, es el servicio doméstico (Gráfico 5).

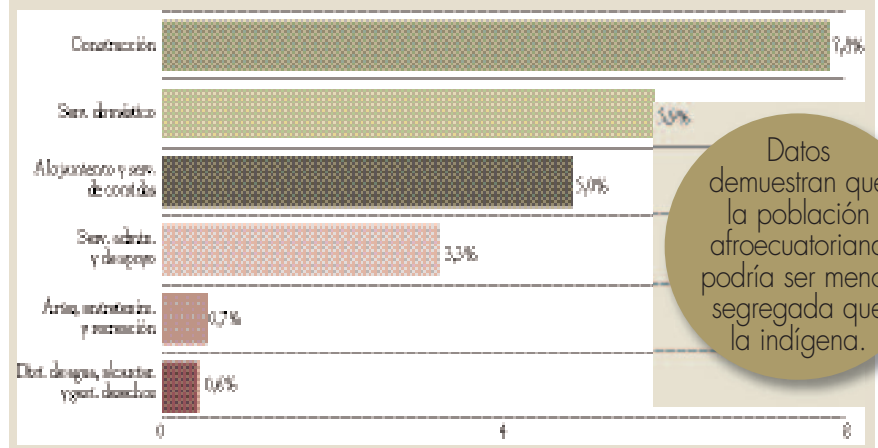
Los mestizos son los que participan en más actividades en comparación con los otros grupos. En parte se debe a que esa población es la mayoritaria en el país. Sin embargo, en algunas ramas la participación es muy baja, como es el caso de la agricultura. En cambio, proveen casi 80% de la mano de obra de la industria manufacturera y más de esos porcentajes en las áreas de información y comunicación o actividades financieras y de seguros (Gráfico 6).

Entre las actividades de los afroecuatorianos resaltan construcción, servicio doméstico y actividades de alojamiento y servicio de comida.

Finalmente, quienes se autoidentifican como blancos, aunque tienen participación más alta que la nacional en 15 actividades distintas, tienen una concentración muy alta en el comercio. En efecto, casi un cuarto de los ocupados blancos están en esa rama. Muy lejos está la segunda actividad, que es el transporte y almacenamiento, en la que está apenas 5% de los individuos de ese grupo étnico (Gráfico 7). (P. S.)

GRÁFICO 2

¿EN QUÉ TRABAJAN LOS AFROECUATORIANOS?

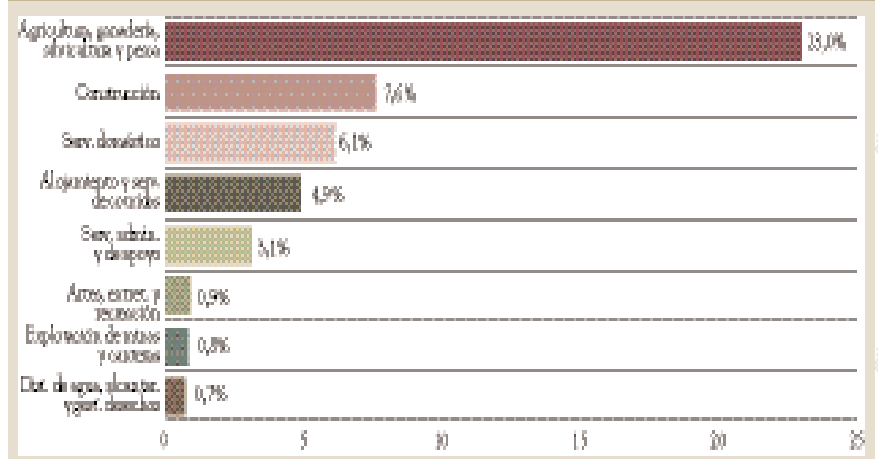


Datos demuestran que la población afroecuatoriana podría ser menos segregada que la indígena.

FUENTE: INEC, CENSO DE POBLACIÓN 2010.

GRÁFICO 3

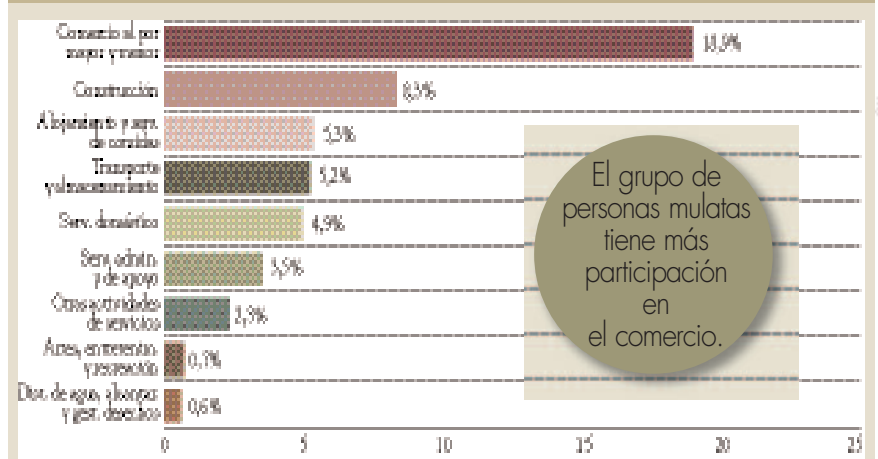
¿EN QUÉ TRABAJAN LOS NEGROS?



FUENTE: INEC, CENSO DE POBLACIÓN 2010.

GRÁFICO 4

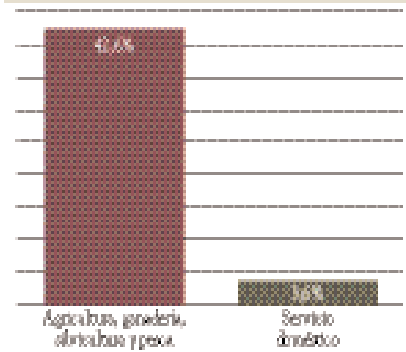
¿EN QUÉ TRABAJAN LOS MULATOS?



El grupo de personas mulatas tiene más participación en el comercio.

FUENTE: INEC, CENSO DE POBLACIÓN 2010.

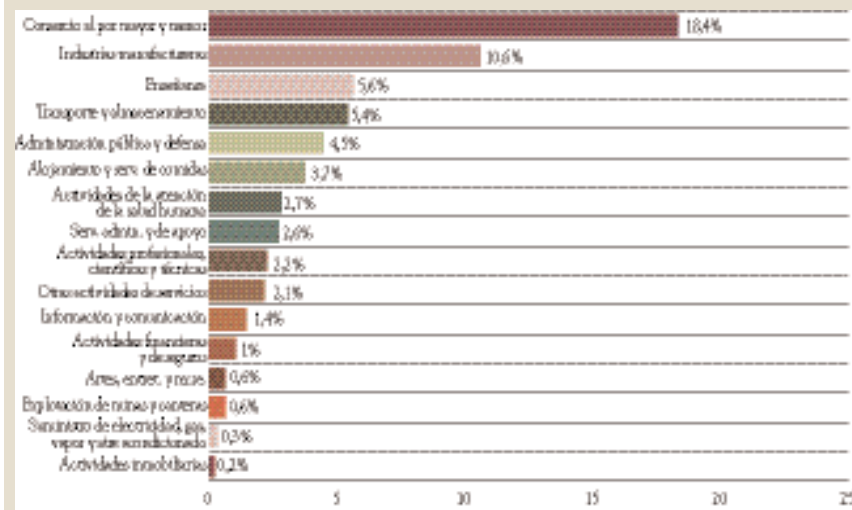
GRÁFICO 5
¿EN QUÉ TRABAJAN LOS MONTUBIOS?



Los montubios se concentran altamente en la agricultura.

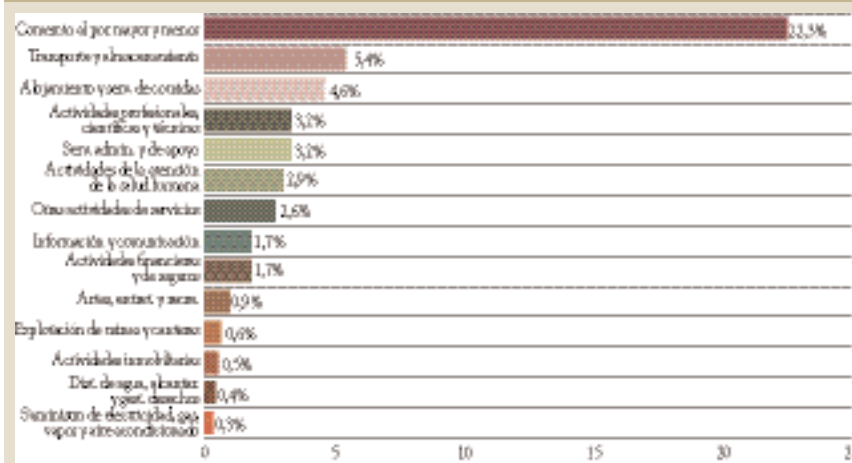
FUENTE: INEC, CENSO DE POBLACIÓN 2010.

GRÁFICO 6
¿EN QUÉ TRABAJAN LOS MESTIZOS?



FUENTE: INEC, CENSO DE POBLACIÓN 2010.

GRÁFICO 7
¿EN QUÉ TRABAJAN LOS BLANCOS?



FUENTE: INEC, CENSO DE POBLACIÓN 2010.

Los mestizos participan en más actividades, porque son la mayoría. Pero, en cambio, su aporte es muy pequeño en la agricultura.

Quienes se autodefinen como blancos se dedican mayoritariamente al comercio.

MIGRACIÓN

Uno de los aspectos notables en los últimos años, especialmente por la declaratoria de ciudadanía universal consagrada en la Constitución Política, es el aumento de la inmigración. Esta se duplicó entre 2001 y 2010, de manera que hoy viven en el país, registrados, casi 182 mil ciudadanos de otros países del mundo. Eso hizo que ganaran representación frente al total de la población. En efecto, pasaron a representar 1,26% de la población total, cuando nueve años antes llegaban a 0,79%.

Desde 1999 hasta marzo de 2012, solicitaron refugio en el Ecuador 153.676 personas.

Aunque los colombianos siguen siendo la primera nacionalidad de extranjeros, en el transcurso de los últimos nueve años perdieron cerca de 2 puntos porcentuales de representación entre los inmigrantes. El país que más puestos aumentó en la posición fue Cuba.

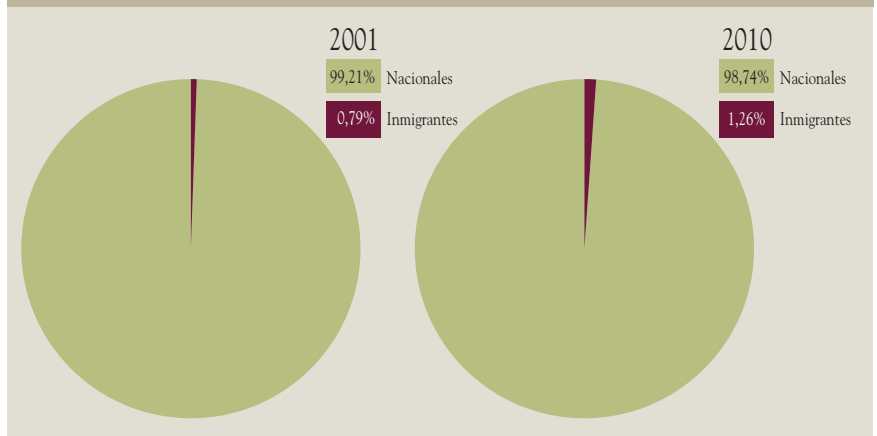
El país registra 56.398 refugiados, de acuerdo a cifras oficiales. 2009 fue el año en el que más se otorgó este estatus, con un total de 25.636 personas.

Los colombianos son los extranjeros más numerosos residentes en el Ecuador.

El número de cubanos se sextuplicó entre 2001 y 2010. El de españoles se quintuplicó.

GRÁFICO 1

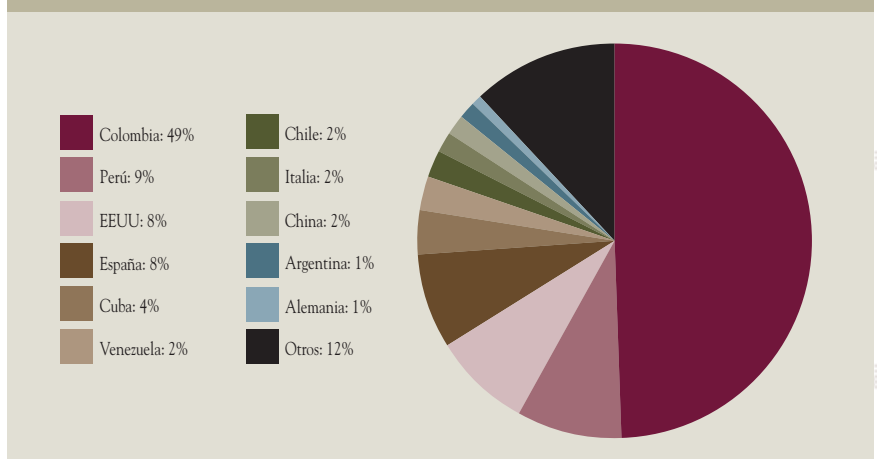
DISTRIBUCIÓN DE LA POBLACIÓN ENTRE NACIONALES E INMIGRANTES, 2001 Y 2010



FUENTE: INEC, CENSO DE POBLACIÓN 2001 Y 2010.

GRÁFICO 2

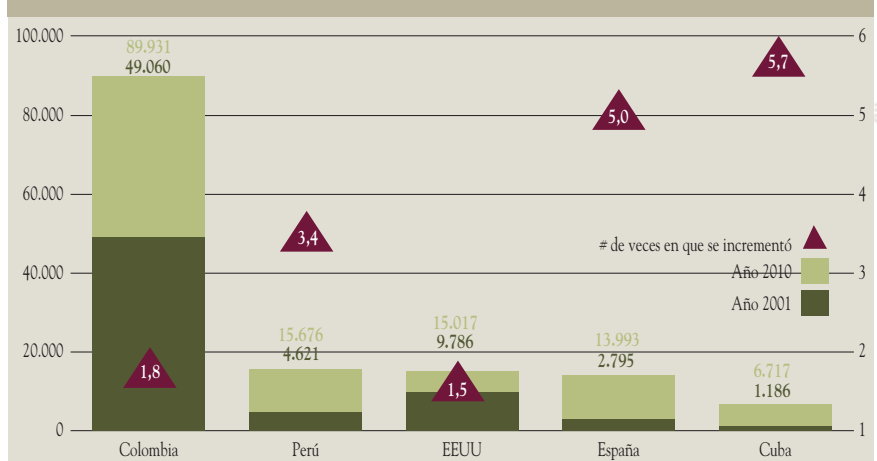
PARTICIPACIÓN DE LOS INMIGRANTES POR PAÍS DE ORIGEN EN 2010



FUENTE: INEC, CENSO DE POBLACIÓN 2010.

GRÁFICO 3

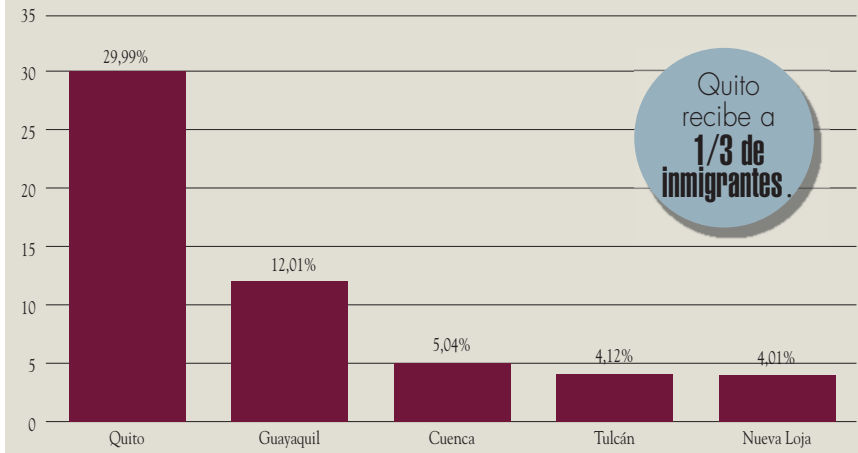
NÚMERO DE INMIGRANTES, PROCEDENCIA E INCREMENTO ENTRE 2001 Y 2010



FUENTE: INEC, CENSO DE POBLACIÓN 2001 Y 2010.

GRÁFICO 4

CONCENTRACIÓN DE LOS INMIGRANTES EXTRANJEROS POR CANTÓN (2010)



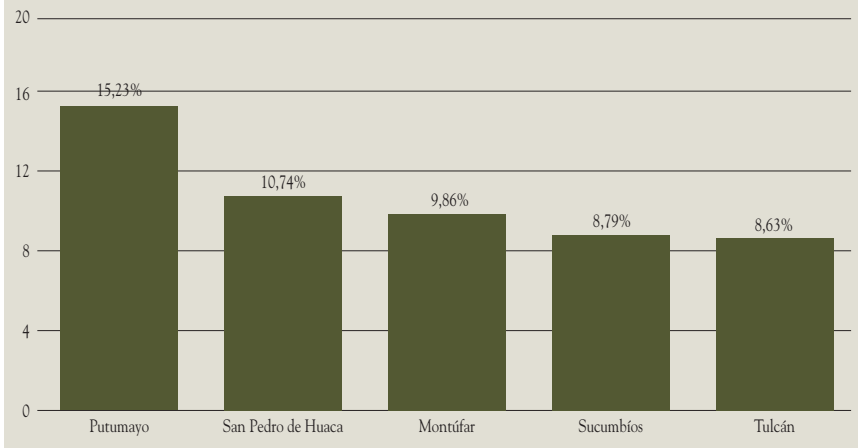
Quito recibe a 1/3 de inmigrantes.

FUENTE: INEC, CENSO DE POBLACIÓN 2010.

especialmente en la Sierra y la Amazonía. En Putumayo, cantón de la provincia de Sucumbíos, 15% de la población nació en otro país. (P. S.)

GRÁFICO 5

CANTONES CON EL MAYOR PORCENTAJE DE INMIGRANTES EXTRANJEROS CON RELACIÓN AL TOTAL DE LA POBLACIÓN



FUENTE: INEC, CENSO DE POBLACIÓN 2010.

A pesar del gran número de colombianos, entre los dos censos su número se multiplicó en apenas 1,8. En cambio, los llegados desde Cuba casi se sextuplicaron y los provenientes de España se quintuplicaron.

15% de la población de Putumayo nació en otro país.

Entre los cinco cantones que reciben el mayor número de extranjeros, es decir, que tienen las más altas representaciones entre todos los inmigrantes a nivel nacional, sobresale Quito con 1/3 de ellos. Ese valor casi duplica a la participación de Quito en la población del Ecuador.

En 43 cantones sucede lo mismo, es decir, que el porcentaje de inmigrantes sobre el total de ellos es mayor que la población total sobre el total nacional.

Ahora bien, los cantones en los que los inmigrantes tienen las más altas participaciones son los de la frontera,

Según el INEC, 57% de extranjeros que ingresa al Ecuador es hombre.



ESCOLARIDAD

El país ha aumentado en las últimas décadas los años promedio de escolaridad, es decir, el número total de años que cursaron las personas de 24 años o más.

Tanto en 2010, como nueve años atrás, la población más joven de ese momento exhibía los promedios más altos de años cursados en escuela y colegio. En 2010 el promedio general era cerca de nueve años, es decir, hasta el décimo de básica, lo que antes se conocía como tercer curso.

Sin embargo, en 2010 los jóvenes superan en casi tres años de instrucción a los que en 2001 tenían entre 25 y 29 años.

El promedio del gasto dentro del PIB para educación fue de 3% entre 2007 y 2011.

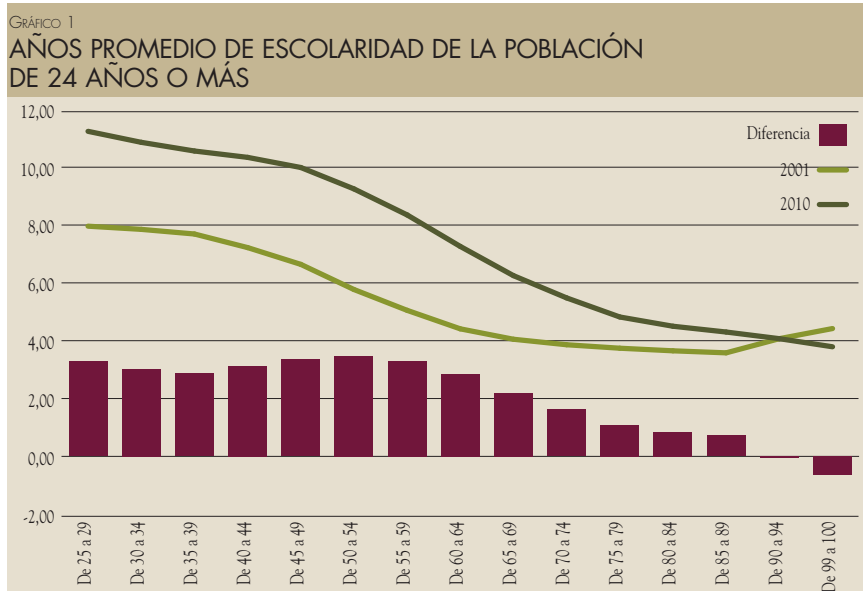
En 2006 el presupuesto fue de \$ 1.095 millones y en 2011 de \$ 2.540 millones.

Las provincias con los promedios más altos de escolaridad son Galápagos, Pichincha y Guayas. En cambio, las que tienen una media más baja son Bolívar, Cotopaxi y Cañar. Sin embargo, en estas últimas el aumento de la escolaridad ha sido importante en la última década.

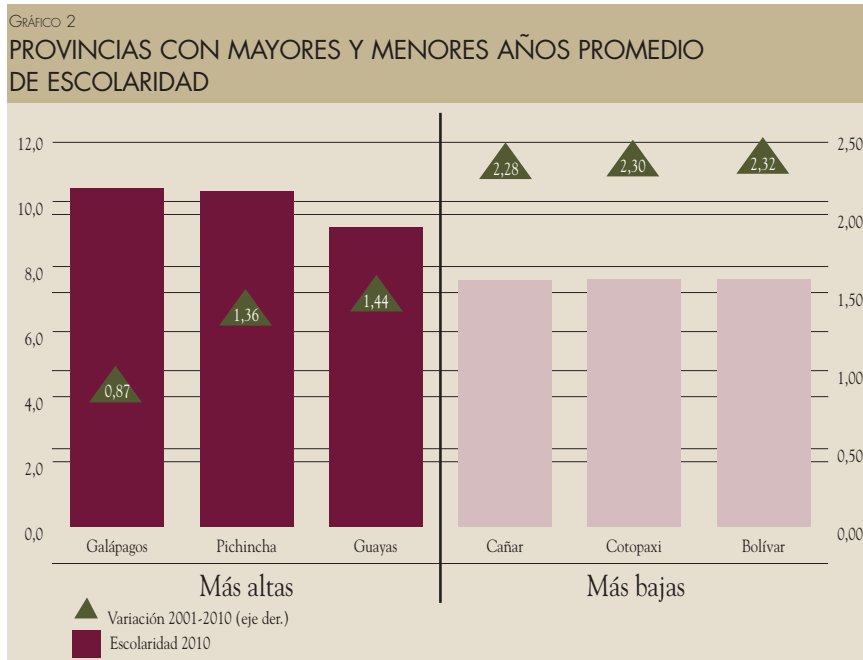
Los años promedio de escolaridad también muestran una parte de la historia del país, la de la discriminación y la de la importancia que se ha dado en el transcurso de los años a la educación. En efecto, cuando se divide a la población por grupos de edad y por pertenencia étnica, de acuerdo a cómo se consideraron en el censo, se tiene un panorama en este sentido. En

Promedio de escolaridad: **nueve años.**

los extremos de los años de escolaridad de los grupos étnicos, están los blancos en el límite superior y los indígenas en el inferior. Esta diferencia, sin embargo, se ha acortado algo. En efecto, el residuo en años promedio de escolaridad de los que tienen entre 95 y 100 años favorece a los blancos con 6,4 años; esa distancia se ha reducido para los que tuvieron en 2010 entre 25 y 29 años a 4 años, lo que sigue



FUENTE: INEC, CENSO DE POBLACIÓN 2001 Y 2010.
PROCESAMIENTO: SINTAXIS PROVISTA POR EL SIISE.

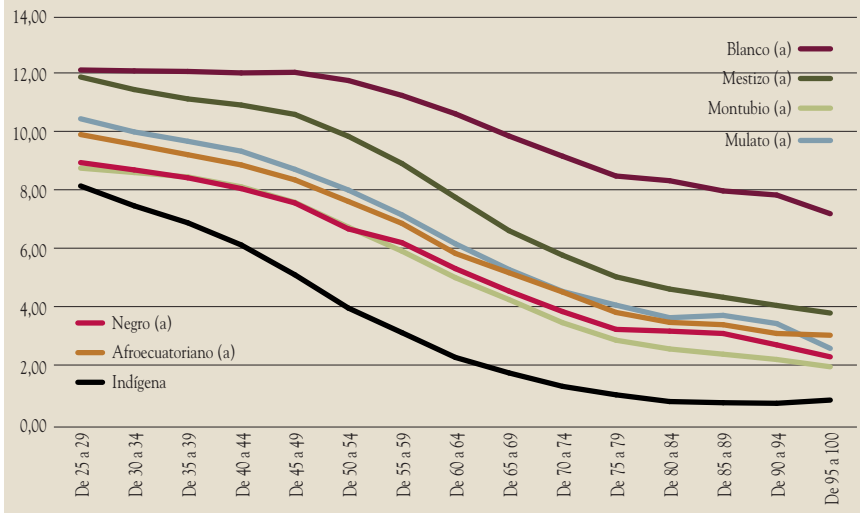


FUENTE: INEC, CENSO DE POBLACIÓN 2001 Y 2010.
PROCESAMIENTO: SINTAXIS PROVISTA POR EL SIISE.

El Gobierno ecuatoriano espera hasta **2013** lograr **98%** de matrícula en educación básica.

GRÁFICO 3

AÑOS PROMEDIO DE ESCOLARIDAD SEGÚN PERTENENCIA ÉTNICA Y GRUPOS QUINQUENALES DE EDAD



FUENTE: INEC, CENSO DE POBLACIÓN 2001 Y 2010.
 PROCESAMIENTO: SINTAXIS PROVISTA POR EL SISE.

siendo extremadamente alto. Los mestizos son los que tradicionalmente mantuvieron siempre el segundo puesto en el promedio de años de escolaridad y, dentro de esa población, se observa un punto de inflexión desde los nacidos en 1955 para atrás, en el que comienza a caer abruptamente el promedio de años escolares. (P. S.)

4% de los niños del mundo sin escuela vive en América Latina y el Caribe.

Casi 40% de los países de la región ha logrado la universalización de la enseñanza primaria y 20% está a punto de conseguirlo, según la Unesco.

FUENTE: UNESCO, AGENDA SOCIAL 2012-2013, INEC.



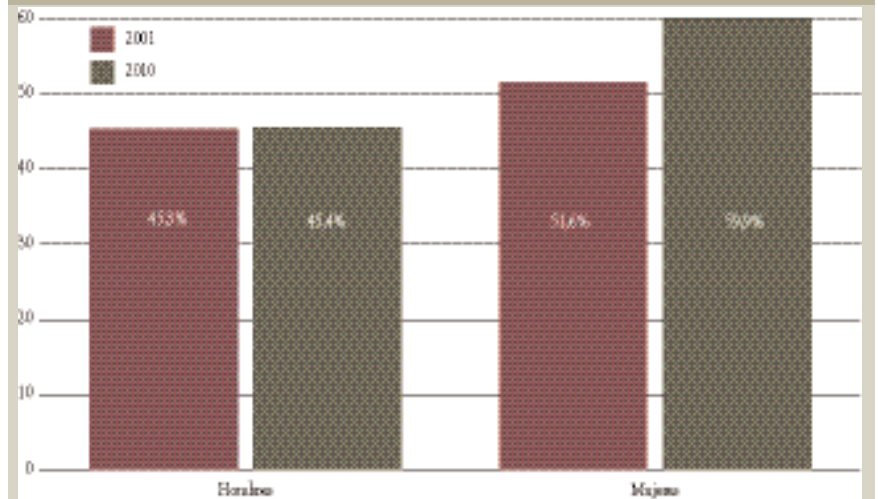
PROTECCIÓN SOCIAL Y SALUD

La afiliación a los planes de seguridad social es mucho más alta en las mujeres que en los hombres. Ello se replica también a nivel provincial. Aunque todos los trabajadores en relación de dependencia deberían estar afiliados, como manda la ley, que más mujeres trabajadoras estén amparadas en esta red de protección social es positivo, porque garantiza la atención en el embarazo y el parto.

El promedio nacional de trabajadores en relación de dependencia, afiliados a la seguridad social, en 2010, ascendió a 50%, 2,6 puntos porcentuales más que

GRÁFICO 1

PORCENTAJE DE AFILIADOS A LA SEGURIDAD SOCIAL

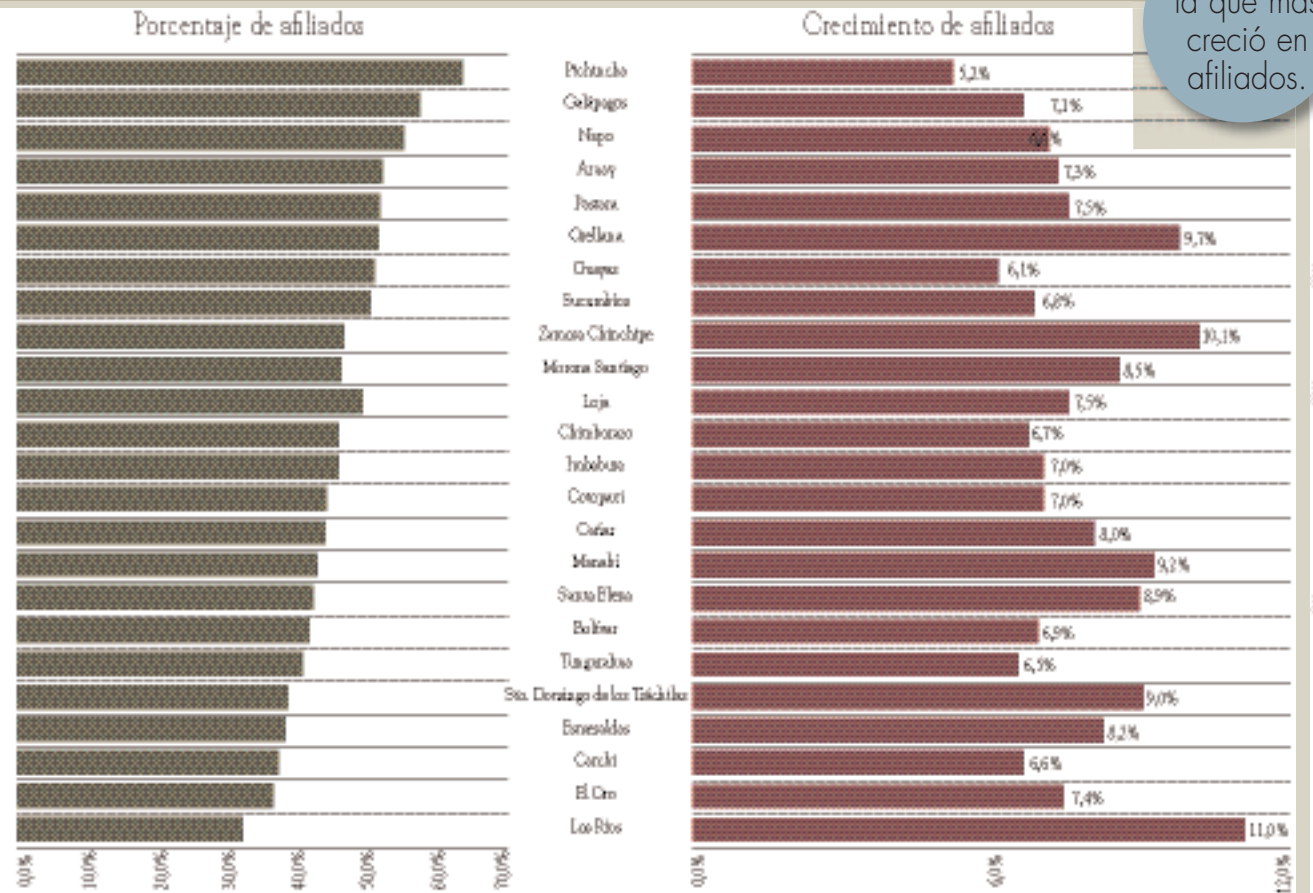


FUENTE: INEC, CENSO DE POBLACIÓN 2001 Y 2010.

NOTA: PARA OBTENER EL PORCENTAJE DE AFILIACIÓN SE CONSIDERÓ SOLAMENTE A LA POBLACIÓN QUE TRABAJA EN RELACIÓN DE DEPENDENCIA (EMPLEADOS PRIVADOS, EMPLEADOS PÚBLICOS Y JORNALEROS). ESTÁN COMO AFILIADOS QUIENES PERTENECEN AL IEES, ISSFA, ISSPOL Y LOS JUBILADOS.

GRÁFICO 2

PORCENTAJE DE AFILIADOS Y VARIACIÓN INTERCENSAL



Los Ríos, la que más creció en afiliados.

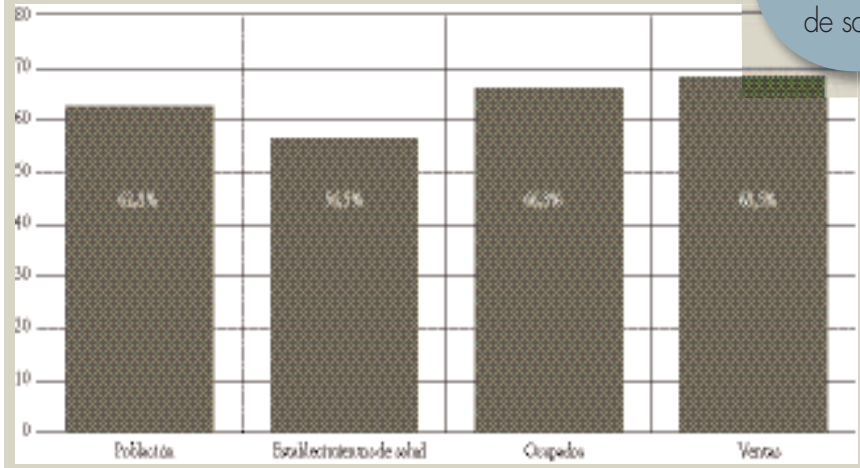
FUENTE: INEC, CENSO DE POBLACIÓN 2001 Y 2010.

NOTA: PARA OBTENER EL PORCENTAJE DE AFILIACIÓN SE CONSIDERÓ SOLAMENTE A LA POBLACIÓN QUE TRABAJA EN RELACIÓN DE DEPENDENCIA (EMPLEADOS PRIVADOS, EMPLEADOS PÚBLICOS Y JORNALEROS). ESTÁN COMO AFILIADOS QUIENES PERTENECEN AL IEES, ISSFA, ISSPOL Y LOS JUBILADOS.



GRÁFICO 3

AZUAY, LOS RÍOS, GUAYAS, MANABÍ Y PICHINCHA CONCENTRAN



El Ecuador tiene **1.053** establecimientos de salud.

Las atenciones en salud se duplicaron, al pasar de 16'223.600 en 2006 a 34'403.870 en 2010.

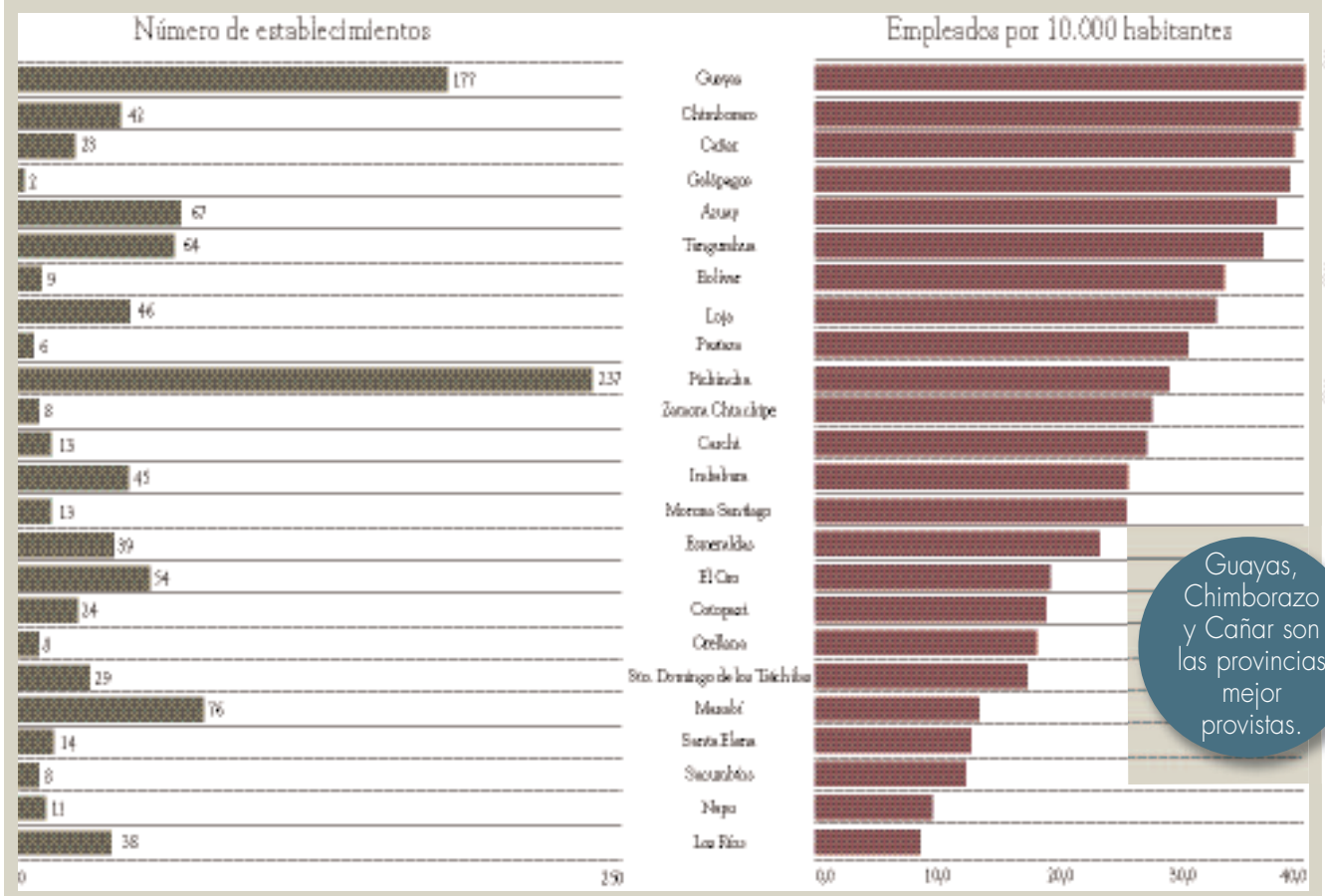
Se disminuyó en 21% la tasa de mortalidad infantil en menores de un año.

FUENTE: INEC, CENSO DE POBLACIÓN 2010; INEC, CENSO ECONÓMICO 2010.

NOTA: LOS ESTABLECIMIENTOS DE SALUD CONSIDERADOS COMPRENDEN HOSPITALES BÁSICOS Y GENERALES; CLÍNICAS DEL DÍA, BÁSICAS Y GENERALES; HOSPITALES ESPECIALIZADOS, Y CLÍNICAS ESPECIALIZADAS.

GRÁFICO 4

NÚMERO DE ESTABLECIMIENTOS DE SALUD Y EMPLEADOS POR CADA 10.000 HABITANTES



Guayas, Chimborazo y Cañar son las provincias mejor provistas.

FUENTE: INEC, CENSO DE POBLACIÓN 2001 Y 2010.

NOTA: PARA OBTENER EL PORCENTAJE DE AFILIACIÓN SE CONSIDERÓ SOLAMENTE A LA POBLACIÓN QUE TRABAJA EN RELACIÓN DE DEPENDENCIA (EMPLEADOS PRIVADOS, EMPLEADOS PÚBLICOS Y JORNALEROS). ESTÁN COMO AFILIADOS QUIENES PERTENECEN AL IEISS, ISSFA, ISSPOL Y LOS JUBIADOS.

en 2001. Pichincha es la provincia que más porcentaje de afiliados tiene en el grupo de trabajadores en relación de dependencia. Luego, con alguna distancia, vienen Galápagos y Pastaza. Con excepción de Pichincha, las demás provincias grandes ocupan posiciones poco destacadas. Guayas está en el séptimo lugar, Manabí en la posición 16, Azuay en el cuarto puesto, Los Ríos y El Oro ocupan las últimas ubicaciones. Pese a las altas tasas de crecimiento promedio anual en las tasas de afiliación, la mínima es 5,2% en Pichincha, aún falta para llegar a coberturas adecuadas.

Establecimientos de salud

El Censo Económico realizado por el INEC en 2010 registró 1.053 establecimientos de salud (hospitales básicos y generales; clínicas del día, básicas y generales; hospitales especializados, y clínicas especializadas), los que dan empleo a 40.868 personas y tienen ventas por \$ 684 millones. Las cinco provincias más pobladas del país (Azuay, Guayas, Los Ríos, Manabí y Pichincha) concentran aproximadamente 63% de la población, 57% de los establecimientos de salud, 66% de los ocupados en el sector y generan 69% de las ventas (Gráfico 3).

Si bien Pichincha, Guayas, Manabí, Azuay y Tungurahua tienen el mayor número de establecimientos de salud, ello no significa que esas poblaciones sean las más atendidas. Para conocer este último punto se obtuvo la relación número de empleados de esos centros de salud con relación a la población total de la provincia. El número de empleados es una medida de tamaño de los establecimientos. El resultado es que Guayas, Chimborazo y Cañar son las provincias mejor provistas, en términos de cantidad de servicios de salud. Al otro extremo se ubican Los Ríos, Napo y Sucumbíos (Gráficos 1 y 2).

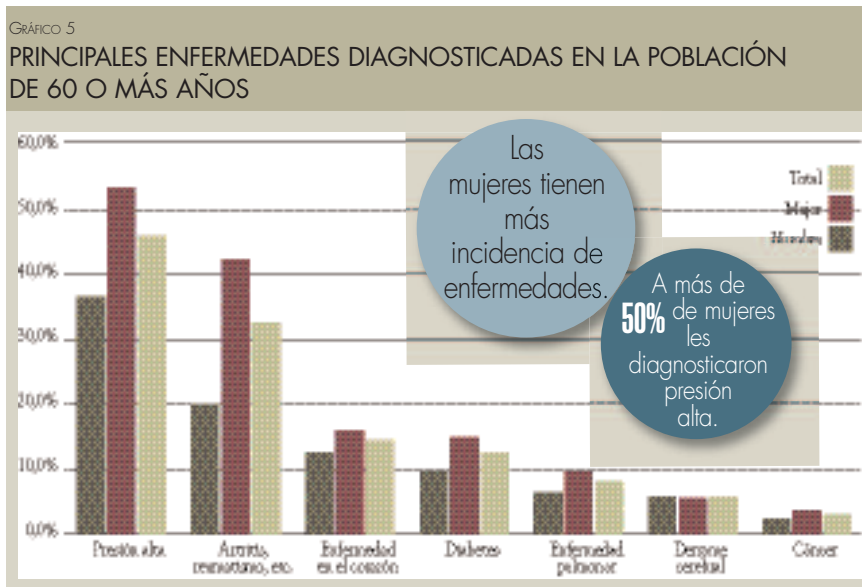
Enfermedades más comunes

A más de la mitad de la población de mujeres en el Ecuador de 60 o más años les diagnosticaron presión alta. La segunda incidencia más importante son artritis, reumatismo y otras enfermedades de esa índole. Por lo general, los hombres presentan menos diagnósticos positivos, comparados con las mujeres, en los males reseñados en el gráfico.

Cuando se preguntó si en el último año tuvieron alguna enfermedad, también se observó una mayor incidencia de enfermedades entre las mujeres. En efecto, 90% de ellas respondió afirma-

tivamente a la pregunta sobre la presencia de alguna enfermedad en el último año, frente a 77,5% de ellos. Se debe destacar que el promedio de edad entre hombres y mujeres es el mismo, por lo que la diferente presencia de enfermedades entre sexos no se puede atribuir a la edad. (P. S.)

FUENTE: INEC, AGENDA SOCIAL 2012-2013.



FUENTE: INEC, ENCUESTA DE SALUD, BIENESTAR DEL ADULTO MAYOR.

En el período 2007-2011

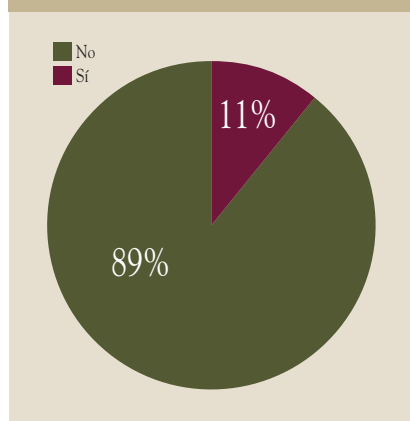
el Estado invirtió \$ 5.284 millones en salud.

La relación del presupuesto en salud sobre el PIB pasó de 0,6% en el año 2000 a 2,6% en 2011.

INTERNET EN LA INDUSTRIA ECUATORIANA

El Censo Nacional Económico reportó la utilización de medios electrónicos por parte de las empresas a nivel nacional. Gracias a esta información, disponible por primera vez en el país, se puede identificar el uso de tecnología en la industria ecuatoriana. Todos los indicadores demuestran que la provincia de Galápagos es la que mayor uso de Internet tiene a nivel nacional, duplicando el total nacional.

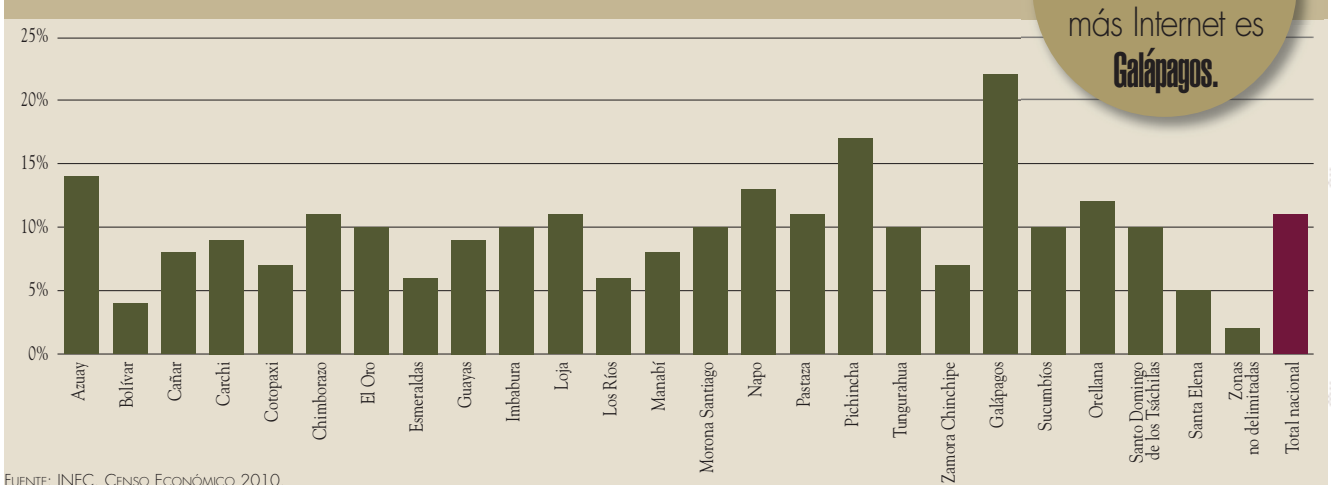
GRÁFICO 1
USO DE INTERNET EN ACTIVIDADES ECONÓMICAS



Es la primera vez que se conoce el uso de Internet en la industria ecuatoriana.

La provincia donde la industria utiliza más Internet es Galápagos.

GRÁFICO 2
USO DE INTERNET POR PROVINCIAS

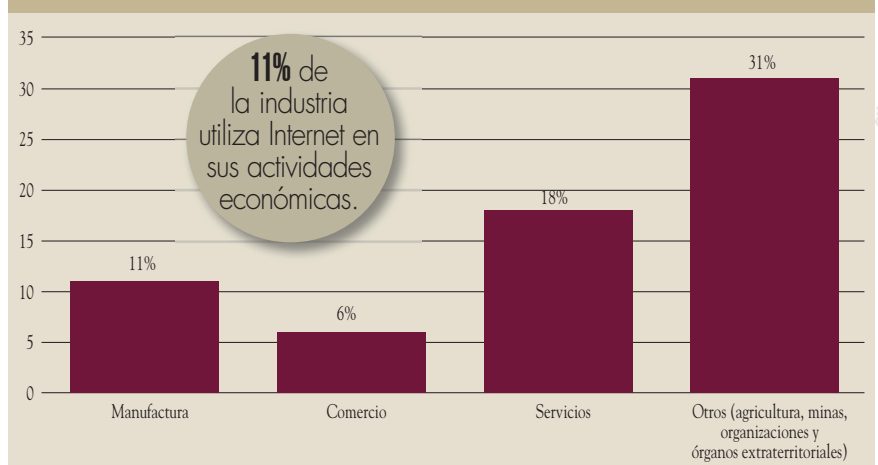


FUENTE: INEC, CENSO ECONÓMICO 2010.

En la división por industria, la que más uso de la red reporta es Otros, que agrupa agricultura, minas, organizaciones y órganos extraterritoriales. La que menos acceso tiene es la industria del comercio.

Dentro del uso de Internet se diferencia entre las empresas que hacen uso de medios electrónicos para comunicación y/o promoción de sus productos. Allí, la provincia de Galápagos es la que más alto porcentaje de uso de correos electrónicos y páginas web, con 31% y 12%, respectivamente, seguida de Pichincha y Azuay. En el otro lado del espectro, se encuentra Los Ríos, con 8% de utilización del correo electrónico y 2% de utilización de página web para

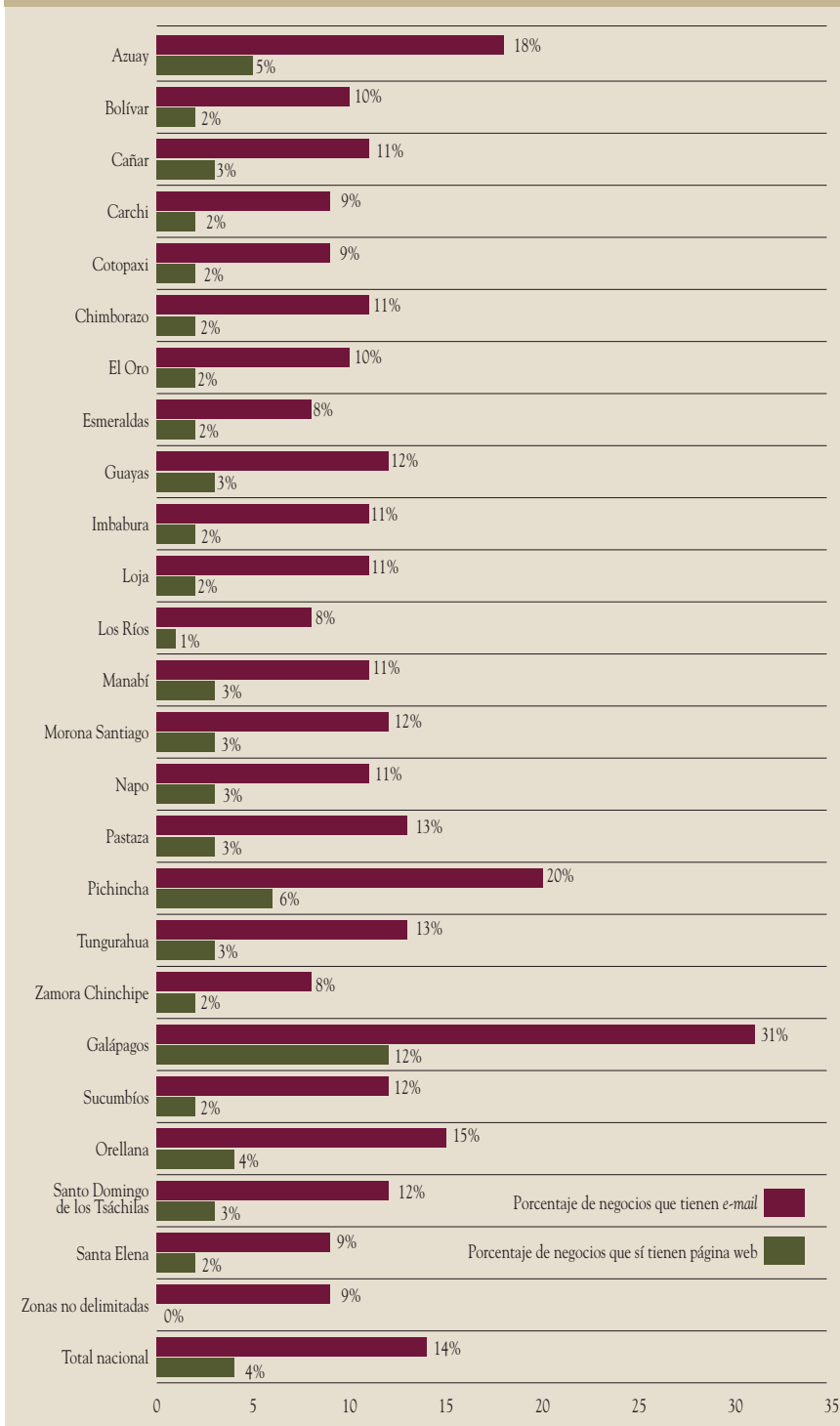
GRÁFICO 3
PORCENTAJE DE LA INDUSTRIA QUE USA INTERNET



FUENTE: INEC, CENSO ECONÓMICO 2010.

GRÁFICO 4

UTILIZACIÓN DE E-MAIL Y PÁGINAS WEB EN NEGOCIOS POR PROVINCIA



FUENTE: INEC, CENSO ECONÓMICO 2010.

los negocios; esto a pesar del significativo incremento en los últimos años del número de personas que utilizan la red regularmente en el país. (M. S.)



TENDENCIA A LOS TELÉFONOS INTELIGENTES

El Ecuador no se ha quedado atrás en la demanda de teléfonos inteligentes. Por primera vez, gracias a la última encuesta de TIC del INEC, se pudo conocer que 8% de todos los teléfonos celulares a nivel nacional son inteligentes (*smartphones*), es decir, tienen conexión a Internet, con una fuerte tendencia al incremento en los próximos años. Además, como es claro en todo el resto de TIC, el uso de teléfonos inteligentes es generacional. La gran mayoría de teléfonos inteligentes a escala nacional lo usan las personas de entre 15 y 40 años. El perfil de usuario de teléfono inteligente es un servidor público, soltero y con posgrado.

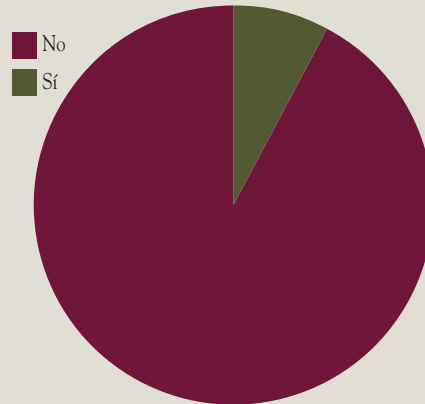
En términos provinciales, Guayas está a la cabeza, con cerca de 15% de teléfonos inteligentes, seguida de El Oro y Azuay, con cerca de 10%. El resto de las provincias tiene alrededor de 5%, incluyendo Pichincha. (M. S.)

El perfil del usuario es un servidor público, soltero y con posgrado.

Los teléfonos inteligentes son utilizados, sobre todo, para acceder a redes sociales, Internet, correo electrónico y entretenimiento.

GRÁFICO 1

PORCENTAJE DE TELÉFONOS CELULARES INTELIGENTES (SMARTPHONES) CON RELACIÓN AL TOTAL DE TELÉFONOS CELULARES ACTIVOS EN EL PAÍS

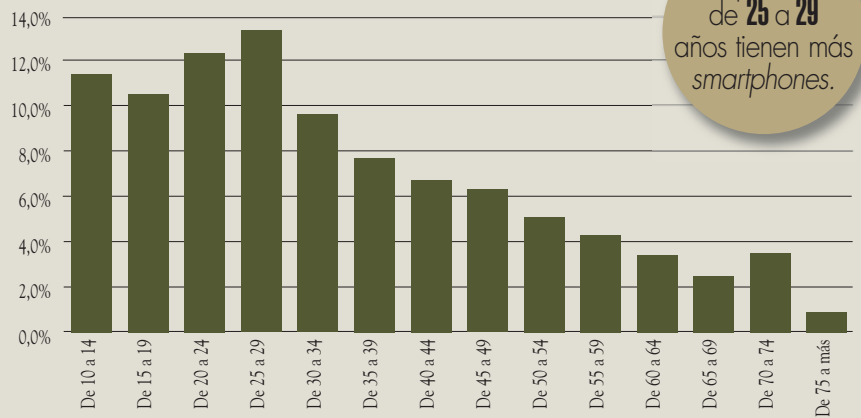


8% de teléfonos es inteligente en el país.

FUENTE: INEC, ENCUESTA DE TECNOLOGÍAS DE INFORMACIÓN Y COMUNICACIONES DEL ECUADOR 2011.

GRÁFICO 2

PORCENTAJE DE PERSONAS QUE TIENEN TELÉFONO INTELIGENTE (SMARTPHONE), POR EDAD

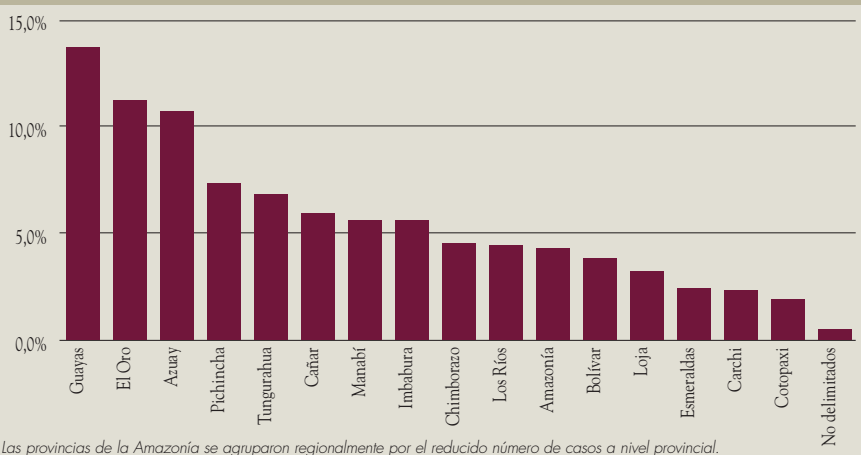


Las personas de 25 a 29 años tienen más smartphones.

FUENTE: INEC, ENCUESTA DE TECNOLOGÍAS DE INFORMACIÓN Y COMUNICACIONES DEL ECUADOR 2011.

GRÁFICO 3

PORCENTAJE DE PERSONAS QUE TIENE TELÉFONO INTELIGENTE (SMARTPHONE), POR PROVINCIA

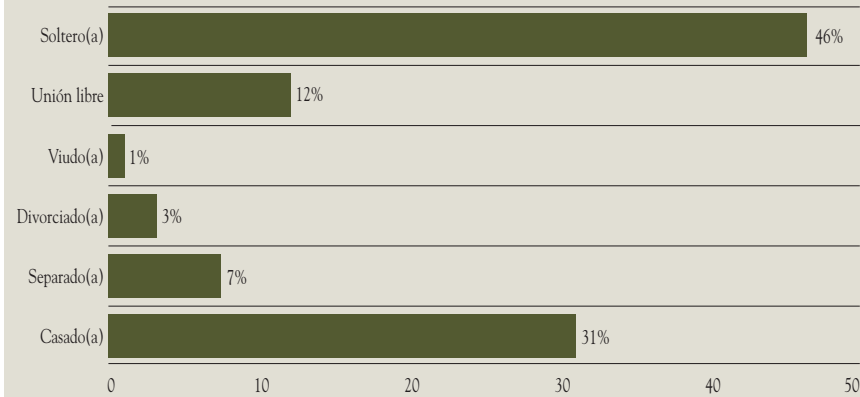


Las provincias de la Amazonía se agruparon regionalmente por el reducido número de casos a nivel provincial.

FUENTE: INEC, ENCUESTA DE TECNOLOGÍAS DE INFORMACIÓN Y COMUNICACIONES DEL ECUADOR 2011.

GRÁFICO 4

PORCENTAJE DE PERSONAS QUE TIENEN TELÉFONO INTELIGENTE CON RELACIÓN A SU ESTADO CIVIL

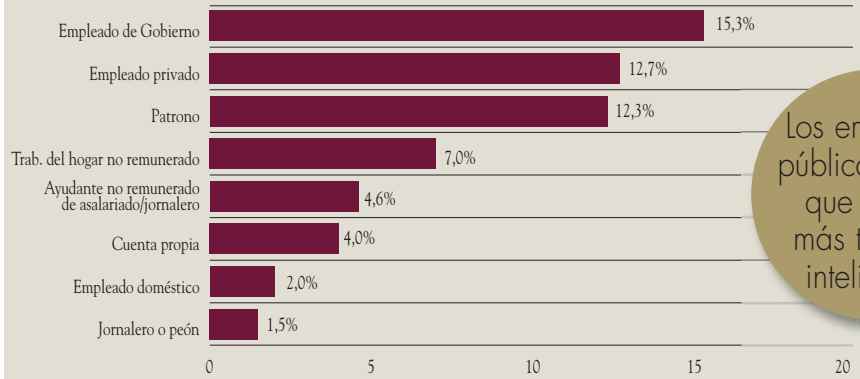


Nota: Se calcula con relación al número total de teléfonos smartphone activados.

FUENTE: INEC, ENCUESTA DE TECNOLOGÍAS DE INFORMACIÓN Y COMUNICACIONES DEL ECUADOR 2011.

GRÁFICO 5

PORCENTAJE DE PERSONAS QUE TIENEN TELÉFONO INTELIGENTE (SMARTPHONE), POR CATEGORÍA DE OCUPACIÓN



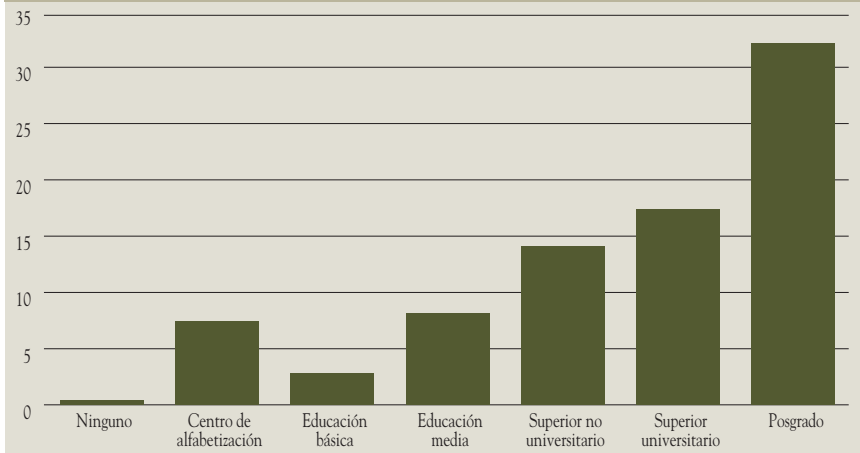
Los empleados públicos son los que poseen más teléfonos inteligentes.

Nota: El porcentaje de personas que tiene teléfono por categoría de ocupación se calcula con relación al total de personas que tienen teléfono celular activado.

FUENTE: INEC, ENCUESTA DE TECNOLOGÍAS DE INFORMACIÓN Y COMUNICACIONES DEL ECUADOR 2011.

GRÁFICO 6

PORCENTAJE DE PERSONAS QUE TIENE TELÉFONO INTELIGENTE (SMARTPHONE), POR NIVEL DE INSTRUCCIÓN



FUENTE: INEC, ENCUESTA DE TECNOLOGÍAS DE INFORMACIÓN Y COMUNICACIONES DEL ECUADOR 2011.



LA TELEFONÍA CELULAR NO CAMINA, CORRE

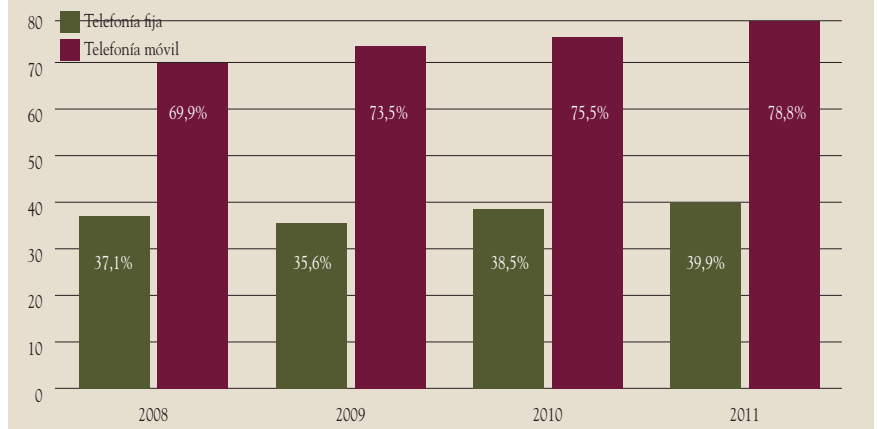
La telefonía móvil crece apresurada y ampliamente en comparación con la telefonía fija. Por ejemplo, en 2011, los hogares con teléfonos celulares llegaron a 78,8%, mientras que en 2008 esa cifra fue inferior en 8,9 puntos. En cambio, el crecimiento de la telefonía fija fue apenas de 2,8% en ese mismo período (Gráfico 1). Las entidades oficiales han calculado que en el país existen cerca de 16 millones de líneas móviles. El Gobierno, a través del Ministerio de Telecomunicaciones, ha emprendido una política de proteccionismo al usuario, tanto en tarifas como en seguridad. Desde el pasado 2 de febrero, las recargas de saldo no tienen vencimiento, lo que demandó un amplio trabajo de adaptación de las operadoras y está previsto que en los próximos meses se equiparen los precios de interconexión para regular la competencia, según las autoridades. Asimismo, el 5 de abril venció el plazo para empadronar las líneas celulares, con el fin de disminuir los robos de estos artefactos, aunque las estadísticas mostraron que aún no se alcanzan los niveles de reducción óptimos.

Solo **3,4%** utiliza Internet por trabajo.

El ecuatoriano utiliza la red para comunicarse

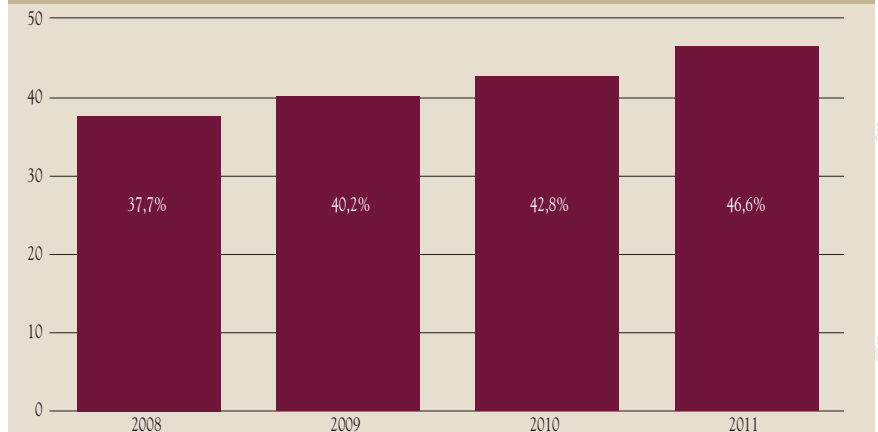
Respecto a la penetración de la red, los datos muestran un sostenido crecimiento del uso de Internet en la población ecuatoriana. De acuerdo a la encuesta del INEC, el principal uso que

GRÁFICO 1
TELEFONÍA EN LOS HOGARES



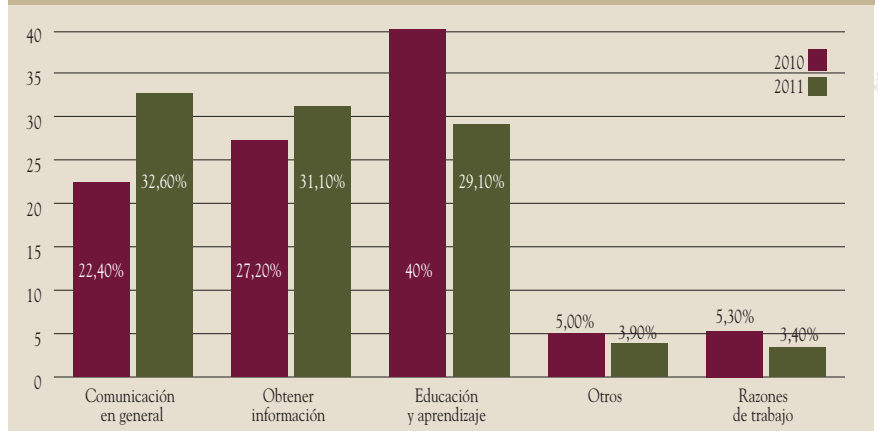
FUENTE: INEC, REPORTE ANUAL DE ESTADÍSTICAS SOBRE TECNOLOGÍAS DE LA INFORMACIÓN Y COMUNICACIONES (TIC) 2011.

GRÁFICO 2
PORCENTAJE DE PERSONAS CON CELULAR ACTIVADO



FUENTE: INEC, REPORTE ANUAL DE ESTADÍSTICAS SOBRE TECNOLOGÍAS DE LA INFORMACIÓN Y COMUNICACIONES (TIC) 2011.

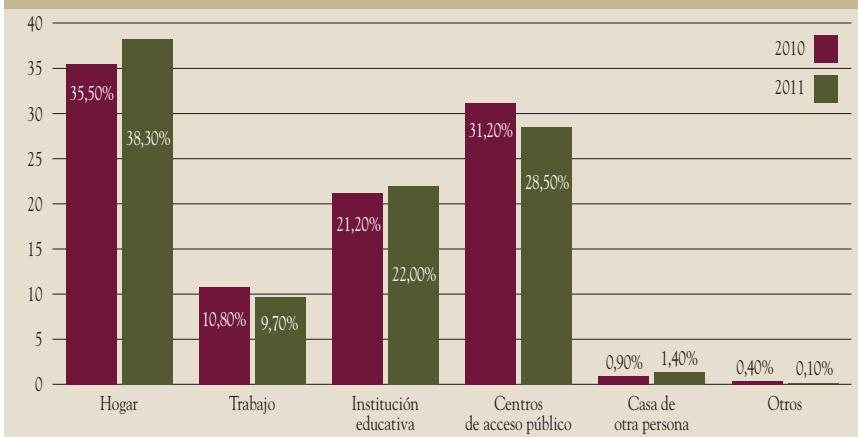
GRÁFICO 3
USOS DE INTERNET



FUENTE: INEC, REPORTE ANUAL DE ESTADÍSTICAS SOBRE TECNOLOGÍAS DE LA INFORMACIÓN Y COMUNICACIONES (TIC) 2011.

GRÁFICO 4

LUGAR DE USO DE INTERNET



FUENTE: INEC, REPORTE ANUAL DE ESTADÍSTICAS SOBRE TECNOLOGÍAS DE LA INFORMACIÓN Y COMUNICACIONES (TIC) 2011.

En el Ecuador hay cerca de 16 millones de líneas móviles.

el ecuatoriano da a Internet es la comunicación, pues 32,6% de la población la usa para este fin (Gráfico 3). Un poco más abajo se ubica la necesidad de obtener información y también la de educarse y aprender. Pero apenas 3,4% utiliza Internet por razones de trabajo. El estudio reveló también que la cobertura tecnológica en los hogares ha aumentado, pues en 2010, 35,5% de ciudadanos utilizaba esta herramienta desde su casa, mientras que el año pasado esa cifra subió casi tres puntos porcentuales (Gráfico 4). (A. M.)

VIOLENCIA DE GÉNERO

Las mujeres divorciadas están más expuestas a sufrir violencia.

¿Cómo puede influir el estado civil de una mujer en el maltrato que recibe?

Aunque el imaginario conduce a sospechar que las mujeres casadas están más expuestas a la violencia, las cifras demuestran que no es así. Según la última encuesta realizada por el INEC, quienes sufren más violencia son las divorciadas. A este grupo le siguen las

2 de cada 5 mujeres han sufrido violencia física.

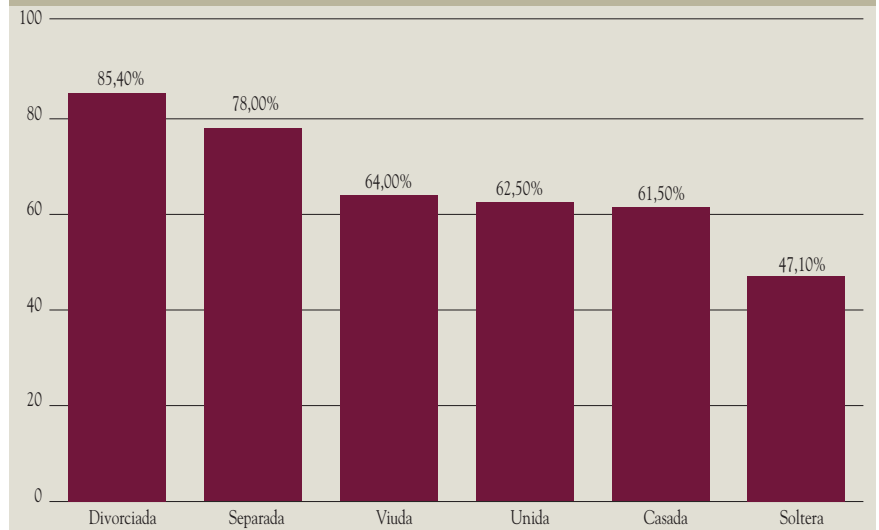
1 de cada 2 mujeres ha sufrido violencia psicológica.

1 de cada 4 mujeres ha sufrido violencia sexual.

4 de cada 10 mujeres han sufrido violencia patrimonial.

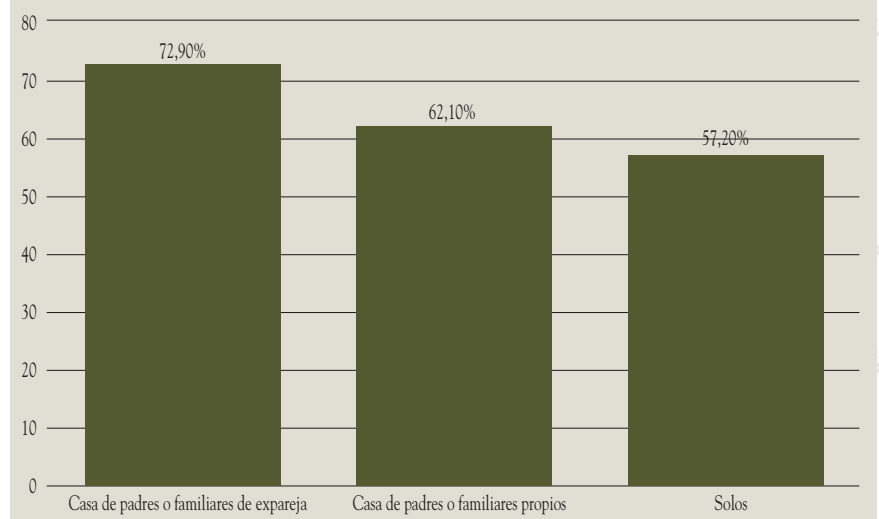
60% de las mujeres ecuatorianas ha sufrido violencia de género.

GRÁFICO 1
MUJERES QUE HAN VIVIDO ALGÚN TIPO DE VIOLENCIA DE GÉNERO POR SU ESTADO CONYUGAL



FUENTE: ENCUESTA NACIONAL DE RELACIONES FAMILIARES Y VIOLENCIA DE GÉNERO CONTRA LAS MUJERES.

GRÁFICO 2
MUJERES QUE HAN SUFRIDO VIOLENCIA DE GÉNERO, SEGÚN CON QUIÉN SE FUERON A VIVIR CUANDO SE CASARON



FUENTE: ENCUESTA NACIONAL DE RELACIONES FAMILIARES Y VIOLENCIA DE GÉNERO CONTRA LAS MUJERES.

separadas, viudas, unidas, casadas y solteras (Gráfico 1).

Otra demostración clave es que, sin importar el tiempo de la relación, las

mujeres han recibido niveles de maltrato superiores a 50%. Por ejemplo, más de 64% de las mujeres que mantuvo una relación de menos un año fue

CUADRO 1

Mujeres que han sufrido violencia de género, según su decisión respecto a su pareja

No lo piensa o no quiere separarse	54,90%
Se separó un tiempo pero volvió con su pareja	23,50%
Piensa separarse o terminar la relación	11,80%
Piensa separarse pero no puede hacerlo	9,7%

Amazonía y Sierra registran más violencia contra la mujer.

víctima de violencia de género. En relaciones entre 16 y 20 años, la incidencia es de 72% y, entre 31 y 35 años de relación, alcanzó 70,5%. También se comprobó que las mujeres cuyas parejas tuvieron hijos en relaciones anteriores fueron más susceptibles de violencia, pues 71% de las encuestadas lo afirmó.

¿Cómo se inicia la violencia?

Otro detalle es la influencia que tiene el lugar que la pareja escoge como primer hogar. Muestra de ello es que 72,9% de las mujeres separadas o divorciadas que fueron víctimas de maltrato señaló que el primer lugar en el que vivieron fue la casa de los padres u otros familiares de su expareja (Gráfico 2).

Pero cuando se hace efectiva la separación, aparecen nuevos índices de maltrato, aunque eso dependerá de quién haya tomado la decisión. Cuando la mujer es quien lo determina, los índices de violencia son mayores. En la encuesta, del total de mujeres que tomó la decisión de separarse, 76,4% vivió violencia. Pero no es mucho menor cuando es el hombre quien decide; en esos casos, el maltrato alcanza a 70,9% de las mujeres.

También se muestra que del total de mujeres separadas, en la que la tenencia de sus hijos está en litigio, 84,1% sufrió violencia.

La mayoría de las mujeres violentadas no quiere separarse

A lo anterior se suma un hecho revelador y es que la mayoría de mujeres casadas que han sido maltratadas

tampoco quieren separarse de su pareja: 54,9% de las mujeres que ha sufrido violencia por parte de su pareja no piensa o no quiere separarse.

Ello se traduce, en general, en que 90% de mujeres que ha sufrido violencia no se ha separado de su pareja. Entre las razones para no hacerlo están las siguientes:

- Una pareja debe superar las dificultades y permanecer unida: **52,4%**.
- Los problemas no son tan graves: **46,5%**.
- Lo quiere y/o necesita: **40,4%**.
- Sus hijos están pequeños: **28,7%**.
- No tiene cómo sostenerse económicamente: **22%**.
- No cuenta con el apoyo de nadie: **16,7%**. (A. M.)