



25 mayores inversiones
25 mayores ganadoras de dinero
25 mayores activos
25 mejores inversiones
Grupos Financieros
Bancos
Sociedades financieras
Bancos y sociedades financieras
Cooperativas
Administradoras de fondos
Seguros generales
Seguros de vida
Casas de valores
Empresas
Comercio exterior
Ranking impuestos
Ciudades y cantones
Indicadores sociales

Ranking
anual



50 de Gestión

< POR VANESSA BRITO >

INVESTIGACIÓN: DANIELA ANDA, NICOLÁS MARCANO, PABLO SAMANIEGO Y MARKET WATCH

ASISTENCIA: ÉDISON ROBLES, SONIA ESPÍN Y NELLY TOAPANTA

Cuando en 1995, en su primer aniversario, GESTIÓN inició sus *rankings* anuales de los bancos, sociedades financieras y empresas, nadie hacía *rankings* en el Ecuador. Hoy ha cundido la moda y muchos medios los hacen siguiendo las más diversas metodologías, pero, para satisfacción del equipo de esta revista, el que año a año presenta GESTIÓN sigue siendo el más valorado, apreciado y consultado del sistema empresarial ecuatoriano. Lo que los lectores aprecian de esta clasificación es la compleja fórmula, desarrollada por GESTIÓN, que permite tener un índice de desempeño además del índice de tamaño y que, en los casos en que solo el tamaño importa, la información es contrastada con la mayor rigurosidad analítica.

Hay que señalar, sin embargo, los grandes desbalances que existen en las fuentes de información: mientras la Superintendencia de Bancos tiene información actualizada de todo el sector financiero con balances de cada banco, aseguradora, cooperativa, sociedad financiera, etc., la información de las empresas del sec-

tor real tiene un atraso de dos años y no es pública. Ésta es la ocasión de pedir, una vez más, a la Superintendencia de Compañías que haga un esfuerzo y permita que el país conozca la información empresa por empresa, así como lo ha hecho el SRI con la información tributaria.

Para elaborar su *ranking* empresarial el equipo de GESTIÓN enlista las 200 compañías más importantes del Ecuador y recopila los datos compañía por compañía, a partir de conversaciones electrónicas y telefónicas. Cada vez esta revista cuenta con más empresas en el *ranking*, y sus directivos merecen el agradecimiento público por su apertura y transparencia. Sin embargo, sigue habiendo empresas que simple y llanamente no dan información. De todas maneras, la clasificación se complementa con la información de las bolsas de valores de Quito y Guayaquil. Por eso, en esta lista no están todas las que son ni son todas las que están. Nuestro reto es entregar cada año información más completa y transparente.

25 de Gestión

MAYORES INVERSIONES

2008	2007	Institución	Patrimonio (miles \$)
1	1	Andes Petroleum Ecuador Ltda.	489.337
2	2	BP Pichincha	461.025
3	3	Corporación Favorita C. A.	395.010
4	24	Repsol YPF Comercial del Ecuador S. A.	315.176
5	-	Empresa Eléctrica Quito S. A.	307.144
6	5	BP Pacífico	270.085
7	-	Cía. de Generación Termoeléctrica Guayas Electroguayas	227.528
8	4	Holcim del Ecuador S. A.	197.371
9	6	Procesadora Nacional de Alimentos C. A. Pronaca	184.289
10	7	BP Guayaquil	174.443
11	8	BP Prohubanco	153.766
12	-	Empresa Eléctrica Regional Centrosur C. A.	145.559
13	10	Otecel S. A.	140.830
14	11	Diners	124.452
15	-	Corporación Multibg S. A.	120.700
16	9	BP Internacional	116.129
17	13	BP Bolivariano	112.640
18	-	Cayman International Corporation Company	107.170
19	15	Negocios Industriales Nirsa S. A.	90.038
20	16	Sociedad Agrícola e Industrial San Carlos S. A.	86.342
21	19	Acería del Ecuador C. A. Adelca	80.289
22	14	Hidalgo e Hidalgo Constructores S. A.	77.136
23	17	PetroOriental S. A.	73.193
24	22	Acerías Nacionales del Ecuador S. A. Andec	72.061
25	18	Cervecería Nacional CN S. A.	71.241

25 de Gestión

MAYORES GANADORAS DE DINERO

2008	2007	Institución	Utilidades (miles \$)
1	1	Andes Petroleum Ecuador Ltda.	176.881
2	5	BP Pichincha	99.988
3	3	Corporación Favorita C. A.	88.199
4	2	Holcim del Ecuador S. A.	83.987
5	6	Cervecería Nacional CN S. A.	56.319
6	4	BP Pacífico	46.012
7	7	Otecel S. A.	42.926
8	-	Cayman International Corporation Company	37.130
9	9	Diners	36.425
10	11	BP Guayaquil	33.452
11	17	Acerías Nacionales del Ecuador S. A. Andec	33.023
12	-	Empresa Eléctrica Quito S. A.	32.633
13	-	Corporación Multibg S. A.	31.814
14	8	Nestlé Ecuador S. A.	29.129
15	12	BP Prohubanco	23.044
16	19	BP Bolivariano	23.003
17	23	Halliburton Latin America S. A.	20.701
18	-	Maquinarias y Vehículos S. A. Mavesa	19.612
19	22	Procesadora Nacional de Alimentos C. A. Pronaca	17.855
20	13	Lafarge Cementos S. A.	17.845
21	40	Acería del Ecuador C. A. Adelca	17.629
22	16	BP Internacional	16.841
23	18	Yanbal Ecuador S. A.	16.067
24	48	Importadora Industrial Agrícola S. A. Iiasa	15.729
25	10	Helmerich & Payne de Ecuador Inc.	15.427

25 de Gestión

MAYORES ACTIVOS

2008	2007	Institución	Activos (miles \$)
1	1	BP Pichincha	4'451.681
2	2	BP Guayaquil	2'160.268
3	3	BP Pacífico	1'753.569
4	4	BP Prohubanco	1'633.438
5	5	BP Bolivariano	1'318.136
6	6	BP Internacional	1'245.462
7	8	Diners	751.367
8	7	Andes Petroleum Ecuador Ltda.	656.505
9	9	BP Austro	654.317
10	10	Corporación Favorita C. A.	607.513
11	-	Empresa Eléctrica Quito S. A.	484.843
12	13	Otecel S. A.	479.401
13	67	Repsol YPF Comercial del Ecuador S. A.	473.457
14	11	BP MM Jaramillo A.	468.269
15	12	Procesadora Nacional de Alimentos C. A. Pronaca	398.224
16	18	BP General Rumiñahui	371.749
17	17	BP Machala	362.044
18	16	Holcim del Ecuador S. A.*	327.351
19	22	BP Citibank	314.850
20	15	BP Solidario	306.995
21	23	Nestlé Ecuador S. A.	304.178
22	24	BP Procredit	294.421
23	21	Cervecería Nacional CN S. A.	285.704
24	19	BP Unibanco	265.294
25	-	Cía. de Generación Termoeléctrica Guayas Electroguayas	245.906

25 de Gestión

MEJORES INVERSIONES

2008	2007	Institución	Utilidad / Patrimonio
1	1	Proveedora Ecuatoriana S. A. Proesa	95,50%
2	6	Tiendas Industriales Asociadas S. A. TIA	87,06%
3	7	Saluda Sistema de Medicina Prepagada del Ecuador S. A.	79,30%
4	2	Cervecería Nacional CN S. A.	79,05%
5	37	Halliburton Latin America S. A.	75,34%
6	12	AFP Génesis (administradora de fondos)	71,81%
7	5	Yanbal Ecuador S. A.	71,71%
8	14	Helmerich & Payne de Ecuador Inc.	65,67%
9	18	Atlas (seguros de vida)	65,33%
10	-	Concerroazul S. A.	64,78%
11	20	FondosPichincha (administradora de fondos)	63,34%
12	55	Corpetrolsa S. A.	63,32%
13	92	Técnica y Comercio de la Pesca C. A. Tecopesca	62,95%
14	9	Ecuatoriano Suiza (seguros de vida)	61,96%
15	-	Carro Seguro Carseg S. A.	59,27%
16	3	Lafarge Cementos S. A.	53,23%
17	8	AIG Metropolitana (seguros de vida)	52,01%
18	-	Maquinarias y Vehículos S. A. Mavesa	51,33%
19	16	Seguros Unidos (seguros de vida)	51,29%
20	21	Cervantes (seguros de vida)	50,83%
21	26	Trust Fiduciaria (administradora de fondos)	50,25%
22	19	Brenntag Ecuador S. A.	50,14%
23	30	Confianza (seguros generales)	49,20%
24	41	Fideval (administradora de fondos)	48,20%
25	36	Sociedad Duragas S. A.	47,74%

Todas las cifras a diciembre 2008.

En el ranking individual, los bancos constan con cifras a marzo 2009.

GRUPOS FINANCIEROS

Grupo Pichincha, el más grande

En el Ecuador existen doce grupos financieros, de los cuales el Grupo Pichincha mantiene su estatus de líder por tamaño en el sistema, dado el elevado monto que reporta en sus principales variables. Por activos, depósitos + valores en circulación y contingentes triplica a su inmediato seguidor, el Grupo Pacífico, al cual también duplica en patrimonio y utilidades.

En el ranking 2008, no hubo variación en las cuatro primeras posiciones de los grupos. Tras el Pichincha, están el Pacífico que ocupó el segundo lugar con un índice de tamaño de 0,412; el Grupo Guayaquil con índice de 0,362; seguido de cerca por el Grupo Produbanco con índice de 0,326; estos tres grupos registran variables de montos similares. El único cambio frente al ranking 2007 fue la subida de una posición del Grupo Bolivariano del sexto al quinto lugar.

Grupo Produbanco, el mejor grande

El esfuerzo de las instituciones financieras por mantenerse fortalecidas ha marcado buenos indicadores de desempeño en

LOS MÁS GRANDES

Puesto Dic.08	Puesto Dic.07	Grupo financiero	Índice de tamaño	Activos	Depós.+ Val. en circul.	Patrim.	Util.	Conting.
1	1	Grupo Pichincha	1,000	5'883.114	4'694.341	491.527	105.274	1'401.006
2	2	Grupo Pacífico	0,412	2'207.707	1'710.382	268.506	46.474	546.250
3	3	Grupo Guayaquil	0,362	2'200.427	1'668.395	174.504	33.537	527.703
4	4	Grupo Produbanco	0,326	2'078.250	1'622.716	153.957	25.629	385.077
5	6	Grupo Bolivariano	0,220	1'317.882	1'075.183	112.641	23.003	253.893
6	5	Grupo Internacional	0,216	1'249.398	1'066.870	116.029	16.840	266.964
7	7	Grupo Diners Club	0,131	746.335	378.938	124.452	36.425	2.815
8	8	Grupo Austro	0,120	653.062	564.558	57.097	11.179	203.320
9	9	Grupo Machala	0,057	361.994	304.430	32.138	3.401	40.002
10	10	Grupo Citibank	0,054	314.959	269.709	29.060	4.784	60.069
11	11	Grupo Rumiñahui	0,051	373.355	304.449	21.628	3.111	17.285
12	12	Grupo Amazonas	0,017	108.862	82.974	11.382	503	7.591

Cifras en miles \$

Metodología para obtener el tamaño de los grupos financieros:

En índice de tamaño corresponde a la fórmula: $T=(0,3A+0,3DVC+0,2P+0,05U+0,15C)/Zd$

Donde:

X=Institución (Grupo)

Y=Máximo valor para cada cociente

A=Coficiente relativo de activos= Xa/Ya

DVC=Coficiente relativo depósitos + valores en circulación= Xd/Yd

P=Coficiente relativo de patrimonio= Xp/Yp

U=Coficiente relativo de utilidades= Xu/Yu

C=Coficiente relativo de contingentes= Xc/Yc

Zd=Mayor índice de tamaño de la lista

LOS MEJORES GRANDES

Puesto Dic.08	Puesto Dic.07	Grupo Finan.	Índice de desempeño	RENTABILIDAD		CONFIABILIDAD		EFICIENCIA		SUFICIENC. CAPITAL	
				Util./ Patrim.	Util./ Activo	Cart.venc./ Cart.total	Provisiones/ Cart.venc.	Act.product./ Pas. con costo	Gtos.operac./ Rec.captados	Vulnerab. patrim. ¹	Patrim./ Activo
1	1	Grupo Produbanco	1,000	16,6%	1,2%	0,9%	256,9%	185,9%	8,5%	4,1%	7,4%
2	4	Grupo Pichincha	0,833	21,4%	1,8%	2,2%	310,7%	141,4%	10,2%	14,4%	8,4%
3	2	Grupo Guayaquil	0,727	19,2%	1,5%	2,2%	111,9%	123,0%	7,3%	11,4%	7,9%
4	3	Grupo Pacifico	0,667	17,3%	2,1%	4,7%	213,4%	164,6%	10,2%	16,4%	12,2%

Corresponde a los grupos cuyo índice de tamaño es mayor a 0,3.

¹ Indicador calculado por la Superintendencia de Bancos: Cartera improductiva / (patrimonio + resultados).

los cuatro grupos más grandes. El Grupo Produbanco se destaca como el mejor, por haber logrado la menor morosidad, alta eficiencia y elevada suficiencia de capital. El Grupo Pichincha escaló del cuarto al segundo lugar por tener la mayor rentabilidad, las más altas provisiones, y buenos niveles de eficiencia y suficiencia de capital. En tercer lugar está el Grupo Guayaquil y, en última posición entre los grandes, se ubicó el Grupo Pacífico de propiedad del Banco Central.

GRUPOS FINANCIEROS

LOS MEJORES MEDIANOS Y PEQUEÑOS

Puesto Dic.08	Grupo finan. Dic.07	Índice de desempeño	RENTABILIDAD		CONFIABILIDAD		EFICIENCIA		SUFIENC. CAPIT.	
			Util./ Patrim.	Util./ Activo	Cart.venc./ Cart.total	Provisiones/ Cart.venc.	Act.product./ Pas. con costo	Gtos. operac./ Recur. capt.	Vulnerab. patrim. ¹	Patrim./ Activo
1	3 Grupo Citibank	1,000	16,5%	1,5%	0,8%	543,1%	299,6%	16,3%	2,5%	9,2%
2	2 Grupo Bolivariano	0,779	20,4%	1,7%	1,1%	261,9%	161,2%	8,9%	5,5%	8,5%
3	4 Grupo Diners Club	0,693	29,3%	4,9%	5,4%	208,0%	186,8%	20,1%	22,2%	16,7%
4	1 Grupo Internacional	0,545	14,5%	1,3%	2,1%	115,0%	129,3%	7,6%	11,4%	9,3%
5	6 Grupo Rumiñahui	0,433	14,4%	0,8%	2,4%	194,9%	116,0%	8,8%	20,5%	5,8%
6	5 Grupo Machala	0,387	10,6%	0,9%	3,0%	116,8%	133,2%	11,7%	16,5%	8,9%
7	7 Grupo Austro	0,290	19,6%	1,7%	5,2%	86,5%	118,4%	8,4%	33,5%	8,7%
8	8 Grupo Amazonas	0,282	4,4%	0,5%	4,0%	104,6%	141,2%	9,9%	22,9%	10,5%

Corresponde a los grupos cuyo índice de tamaño es menor a 0,3.

Metodología para calcular el desempeño de los grupos financieros:

El índice de desempeño corresponde a la fórmula: $D = (0,25R + 0,25C + 0,25E + 0,25P) / Z_d$

Donde:

X= Institución (Grupo)

K= Número de instituciones

Y= Promedio simple de la lista para cada ratio = Ex/k

R= Índice de rentabilidad = $0,5r1 + 0,5r2$

C= Índice de confiabilidad = $0,5(1-c1) + 0,5c2$

E= Índice de eficiencia = $0,5e1 + 0,5(1-e2)$

P= Índice de suficiencia de capital = $0,5(1-p1) + 0,5p2$

Z_d= Mayor índice de desempeño de la lista

¹ Indicador calculado por la Superintendencia de Bancos: Cartera improductiva / (patrimonio + resultados).

FUENTE: SUPERINTENDENCIA DE BANCOS.

Grupo Citibank, el mejor de los medianos y pequeños

El Grupo Citibank —conformado por el banco Citibank y la casa de valores Citi-trading— califica como el mejor de los medianos y pequeños, posición que logra básicamente por los indicadores de baja morosidad, elevada cobertura de provisiones, activos productivos que triplican los pasivos con costo y baja vulnerabilidad del patrimonio.

El Grupo Bolivariano se mantuvo en segundo lugar por desempeño, mientras el Grupo Diners Club escaló una posición del cuarto al tercer lugar. Por el contrario, el Grupo Internacional cedió el liderazgo tras registrar una baja en los indicadores de rentabilidad, mayor morosidad y menor suficiencia de capital, por lo que se ubicó en el puesto número cuatro.

GRUPOS FINANCIEROS

CONFORMACIÓN DE LOS GRUPOS FINANCIEROS DEL ECUADOR

Grupo e institución	Actividad
GRUPO AMAZONAS	
Banco Amazonas	Banco privado
Viamazonas S. A.	Casa de valores
GRUPO AUSTRO	
Banco del Austro	Banco privado
Almacenera Almacopio	Almacenera
GRUPO BOLIVARIANO	
Banco Bolivariano C. A.	Banco privado
AFFB, Administradora de Fondos y Fideicomisos	Administradora de fondos
Bolivariano Casa de Valores	Casa de valores
Servicios Bankard S. A.	Servicios de tarjeta de crédito
GRUPO CITIBANK	
Citibank N. A. Sucursal Ecuador	Banco privado
Cititrading S. A.	Casa de valores
GRUPO COFIEC	
Banco Cofiec	Banco privado
Cofivalores	Casa de valores (inactivo)
GRUPO DINERS CLUB	
Diners Club	Sociedad financiera
Interdin	Adm. y emisora de tarjetas de crédito
GRUPO GUAYAQUIL	
Banco de Guayaquil S. A.	Banco privado
Banco de Guayaquil (Panamá) S. A.	Banco con licencia general
Guayaquil Bank & Trust	Banco off shore (inactivo)
Multivalores BG Casa de Valores	Casa de valores
Río Guayas Compañía de Seguros y Reaseguros	Compañía de seguros y reaseguros
Administradora de Fondos y Fideicomisos BG	Administradora de fondos
Colari S. A.	Agenc. asesora comerc. contratos seguros
GRUPO INTERNACIONAL	
Banco Internacional	Banco privado
Cervantes	Compañía de seguros
Interfondos	Administradora de fondos
GRUPO MACHALA	
Banco de Machala S. A.	Banco privado
Corporación Organizada de Valores S. A. Covsa	Casa de valores
Sistemas Computarizados Sistemban S. A.	Servicios computacionales
Proenoc S. A. Proenoca	Servicios auxiliares
Anasa	Compañía de cobranzas
Otrapart S. A.	Servicios auxiliares
Mandper S. A.	Servicios auxiliares
GRUPO PACÍFICO	
Banco del Pacífico S. A.	Banco privado
Banco Continental Overseas	Bancos off shore
Banco del Pacífico Panamá	Bancos off shore
Pacific National Bank	Entidades operativas en el exterior
Casa de Valores del Pacífico (Valpacífico)	Casa de valores
Seguros Sucre	Aseguradora nacional
Almacenera del Agro Almagro	Almacenes generales de depósito
Adm. flos. inv. y fideic. del Pacífico Adpacific	Administradora de fondos-inactiva
Fiduciaria del Pacífico Fidupacífico	Administradora de fondos
Cía. emisora y administradora de tarjeta Pacificard	Tarjetas de crédito

GRUPO PICHINCHA

Banco Pichincha C. A.	Banco privado
Seguros del Pichincha S. A.	Compañía de seguros
Pichincha Casa de Valores - Picaval S. A.	Intermediación de valores
Fondos Pichincha S. A.	Administradora de fondos
Almacenera del Ecuador S. A. Almesa	Adm. de almacenes generales de depósito
Amerafin S. A.	Servicios auxiliares
Pichincha Sistemas Acovi C. A.	Prestación de serv. de cobranza judicial
Filancard S. A.	La administración está analizando diferentes alternativas sobre el futuro de la compañía
Credi Fe Desarrollo Microempresarial S. A.	Desarrollo microempresarial S. A.
Consorcio del Pichincha Condelpi S. A.	Prestación de servicios de gestión para la compra venta presente y futura de todo tipo de bienes, especialmente vehículos
Banco Financiero del Perú S. A.	Institución financiera del exterior (banco múltiple)
Banco Pichincha Panamá S. A.	Institución financiera del exterior
Banco Pichincha C. A. (Agencia Miami)	Institución financiera del exterior
GRUPO PRODUBANCO	
Banco Produbanco	Banco privado
Produbank Panamá	Banco off - shore
Produfondos S. A.	Administradora de fondos
Produvalores S. A.	Casa de valores
Exsersa	Servicios auxiliares
GRUPO RUMIÑAHUI	
Banco General Rumiñahui	Banco privado
Vaserum Cía. Ltda.	Transporte de valores y seguridad

FUENTE: SUPERINTENDENCIA DE BANCOS.

BANCOS

LOS MÁS GRANDES

Puesto	Banco	Índice de tamaño	Activos	Depós.+ Val. en circul.	Patrim.	Util.	Conting.	
Mar.09	Mar.08							
1	1	Pichincha	1,000	4'288.872	3'467.019	448.918	13.431	903.179
2	2	Guayaquil	0,481	2'261.292	1'696.850	164.443	8.374	536.133
3	3	Pacífico	0,474	1'660.440	1'252.821	269.025	9.834	289.613
4	4	Produbanco	0,335	1'514.509	1'186.744	153.766	3.098	337.799
5	6	Bolivariano	0,274	1'236.127	1'012.755	107.464	3.743	256.219
6	5	Internacional	0,277	1'227.492	1'046.395	116.129	3.348	215.535
7	7	Austro	0,151	614.816	523.690	56.661	3.175	152.155
8	9	M.M. Jaramillo Arteaga	0,087	453.796	365.149	33.193	674	32.159
9	8	Unibanco	0,080	253.678	185.788	48.139	1.213	145.162
10	11	Citibank	0,078	321.499	271.401	28.955	1.668	67.188
11	10	Machala	0,072	340.775	288.158	32.022	542	40.549
12	12	General Rumiñahui	0,063	320.788	250.952	21.498	1.014	15.842
13	16	Procredit	0,060	288.536	125.947	36.119	1.031	5.214
14	13	Solidario	0,058	300.223	150.798	37.451	328	494
15	14	Lloyds Bank (Blsa)	0,046	192.985	145.320	22.706	499	56.832
16	15	Loja	0,046	188.166	162.110	18.912	1.015	16.117
17	18	Territorial	0,030	104.685	84.855	8.189	1.014	72.622
18	17	Amazonas	0,023	114.343	84.240	11.382	201	5.628
19	19	Capital	0,017	60.693	35.947	11.717	293	-
20	20	Finca	0,010	38.036	4.749	10.209	126	-
21	21	Comercial de Manabí	0,009	31.356	23.597	6.581	28	1.816
22	24	Delbank S. A.	0,007	17.437	6.162	7.340	15	93
23	22	Litoral	0,006	21.133	16.228	3.540	87	-
24	23	Cofiec	0,006	11.767	1.103	8.422	-106	252
25	25	Sudamericano	0,005	8.853	2.576	6.066	13	416

Cifras en miles \$

Metodología para obtener el tamaño de los bancos:

El índice de tamaño corresponde a la fórmula: $T=(0,25A+0,3DVC+0,3P+0,1U+0,05C)/Zd$

Donde:

X=Institución

Y=Máximo valor para cada cociente

A=Coficiente relativo de activos= Xa/Ya

DVC=Coficiente relativo depósitos + valores en circulación= Xd/Yd

P=Coficiente relativo de patrimonio= Xp/Yp

U=Coficiente relativo de utilidades= Xu/Yu

C=Coficiente relativo de contingentes= Xc/Yc

Zd=Mayor índice de tamaño de la lista

Banco Pichincha, el más grande

Activos, depósitos + valores en circulación, utilidades, contingentes y patrimonio, que superan en dos y hasta tres veces a sus seguidores, consolidan al Banco Pichincha como el más grande entre los 25 bancos que compiten en el mercado ecuatoriano. Esta institución ha marcado un ritmo creciente en sus principales variables.

El Banco de Guayaquil calificó en segundo lugar y, comparativamente, en tamaño representa menos de la mitad del primero. La tercera posición le correspondió al Pacífico —propiedad del Banco Central— con un índice de 0,474, y la cuarta al Produbanco con 0,335.

Produbanco, el mejor grande

Por desempeño, el Produbanco se mantuvo como el mejor banco grande, gracias a su baja morosidad, eficiencia, alta liquidez y buena suficiencia de capital. La segunda posición la ocupó Pacífico que mejoró en morosidad y eficiencia pero cayó en liquidez. Les siguieron el Banco Pichincha y Guayaquil.

Bolivariano, el mejor mediano

Por segundo año consecutivo, el Bolivariano se destaca como el líder en desempeño entre los bancos medianos, lo que se debe a la sanidad de su cartera caracterizada por baja morosidad y altas provisiones.

El Banco Procredit, dedicado a la microempresa, se ubicó en segundo lugar,

LOS MEJORES GRANDES

Puesto	Banco	Índice de desempeño	RENTABILIDAD		CONFIABILIDAD		EFICIENCIA		SUFICIENC. DE CAPIT.		LIQUIDEZ		
			Util./ Patrim.	Util./ Activo	Cart.venc./ Cart.total	Provis./ Cart.venc.	Act.product./ Pas. con costo	Gtos.operac./ Recur.capt.	PTC/ ACPR ¹	Patrim./ Activo	Fdos.disp./ Depós. a corto plazo	Coert.100 mayores depositan.	
Mar.09	Mar.08												
1	1	Produbanco	1,000	2,01%	0,20%	1,3%	220,5%	226,7%	3,1%	13,51%	10,2%	32,30%	163,78%
2	2	Pacífico	0,965	3,66%	0,59%	3,9%	305,4%	188,3%	2,3%	19,73%	16,2%	28,75%	65,22%
3	4	Pichincha	0,866	2,99%	0,31%	3,5%	257,7%	160,0%	3,0%	12,27%	10,5%	28,76%	160,68%
4	3	Guayaquil	0,833	5,09%	0,37%	2,3%	101,6%	117,6%	1,9%	14,18%	7,3%	40,84%	85,33%

¹ PTC/ACPR: Patrimonio técnico constituido / Activos y contingentes ponderados por riesgo. Corresponde a los bancos cuyo índice de tamaño es mayor a 0,3.

BANCOS

LOS MEJORES MEDIANOS

Puesto Mar.09	Banco Mar.08	Índice de desempeño	RENTABILIDAD		CONFIABILIDAD		EFICIENCIA		SUFICIENC. DE CAPIT.		LIQUIDEZ		
			Util./ Patrim.	Util./ Activo	Cart.venc./ Cart.total	Provis./ Cart.venc.	Act.product./ Pas. con costo	Gtos.operac./ Recur.capt.	PTC/ ACPR ¹	Patrim./ Activo	Fdos.disp./ Depós. a corto plazo	Cobert.100 mayores depositan.	
1	1	Bolivariano	1,000	3,48%	0,30%	1,4%	195,7%	162,2%	2,4%	11,12%	8,7%	24,36%	108,37%
2	-	Procredit	0,935	2,86%	0,36%	2,9%	161,5%	112,4%	2,5%	15,76%	12,5%	42,69%	81,90%
3	7	General Rumiñahui	0,775	4,72%	0,32%	3,6%	129,5%	127,5%	2,0%	12,17%	6,7%	31,42%	64,14%
4	2	Internacional	0,773	2,88%	0,27%	2,5%	106,3%	135,0%	1,8%	11,59%	9,5%	28,41%	64,95%
5	5	M.M. Jaramillo Arteaga	0,758	2,03%	0,15%	2,2%	107,2%	106,5%	1,3%	11,79%	7,3%	35,89%	60,79%
6	4	Machala	0,757	1,69%	0,16%	3,6%	95,0%	141,5%	3,1%	12,75%	9,4%	35,62%	128,24%
7	3	Citibank	0,713	5,76%	0,52%	0,0%	8821,9%	786,4%	10,1%	12,65%	9,0%	38,58%	87,86%
8	6	Austro	0,610	5,60%	0,52%	7,2%	68,4%	120,5%	2,0%	11,59%	9,2%	24,14%	88,46%
9	8	Unibanco	0,426	2,52%	0,48%	10,9%	81,0%	118,4%	5,0%	16,34%	19,0%	40,37%	67,00%
10	9	Solidario	0,411	0,88%	0,11%	8,5%	74,7%	91,2%	2,8%	14,59%	12,5%	36,72%	56,03%

¹ PTC/ACPR: Patrimonio técnico constituido / Activos y contingentes ponderados por riesgo. Corresponde a los bancos cuyo índice de tamaño es mayor a 0,05 y menor a 0,3.

LOS MEJORES PEQUEÑOS

Puesto Mar.09	Banco Mar.08	Índice de desempeño	RENTABILIDAD		CONFIABILIDAD		EFICIENCIA		SUFICIENC. DE CAPIT.		LIQUIDEZ		
			Util./ Patrim.	Util./ Activo	Cart.venc./ Cart.total	Provis./ Cart.venc.	Act.product./ Pas. con costo	Gtos.operac./ Rec.captados	PTC/ ACPR ¹	Patrim./ Activo	Fdos.disp./ Depós. a corto plazo	Cobert.100 mayores depositan.	
1	1	Loja	1,000	5,37%	0,54%	2,6%	273,9%	124,3%	1,9%	15,10%	10,1%	32,41%	94,17%
2	2	Lloyds Bank	0,768	2,20%	0,26%	0,0%	-	151,3%	1,9%	13,60%	11,8%	35,22%	40,29%
3	4	Comercial de Manabí	0,703	0,43%	0,09%	4,6%	124,7%	132,1%	3,8%	33,64%	21,0%	56,48%	119,93%
4	3	Sudamericano	0,648	0,22%	0,15%	8,8%	220,3%	413,3%	18,7%	11,31%	68,5%	62,61%	159,51%
5	11	Amazonas	0,516	1,77%	0,18%	4,1%	95,4%	112,6%	2,0%	11,29%	10,0%	29,84%	40,50%
6	10	Delbank S. A.	0,514	0,21%	0,09%	3,1%	86,9%	273,5%	16,5%	75,62%	42,1%	109,80%	158,28%
7	8	Litoral	0,481	2,45%	0,41%	3,6%	66,9%	288,5%	11,4%	27,79%	16,8%	48,79%	64,84%
8	12	Territorial	0,426	12,39%	0,97%	9,1%	82,0%	107,8%	5,1%	10,91%	7,8%	6,00%	32,04%
9	6	Finca	0,395	1,24%	0,33%	12,9%	50,9%	131,4%	6,4%	30,84%	26,8%	204,43%	915,41%
10	9	Capital	0,375	2,50%	0,48%	11,0%	51,3%	124,8%	2,2%	21,88%	19,3%	38,57%	40,53%
11	7	Cofiec	0,283	-1,26%	-0,90%	24,7%	118,5%	392,5%	11,8%	57,82%	71,6%	103,54%	155,83%

Corresponde a los bancos cuyo índice de tamaño es menor a 0,05.

Metodología para el cálculo del índice de desempeño de los bancos:
El índice de desempeño corresponde a la fórmula: $D = (0,1R + 0,3C + 0,2E + 0,15P + 0,25I) / Zd$
Donde:

X= Institución
K= Número de instituciones
Y= Promedio simple de la lista para cada ratio = Ex/k
R= Índice de rentabilidad = $0,5r1 + 0,5r2$
r1= Coeficiente relativo del ratio utilidad/patrimonio = $Xr1/Yr1$
r2= Coeficiente relativo del ratio utilidad/activos = $Xr2/Yr2$
C= Índice de confiabilidad = $0,5(1-c1) + 0,5c2$
c1= Coeficiente relativo del ratio cartera vencida/cartera total = $Xc1/Yc1$
c2= Coeficiente relativo del ratio provisiones/cartera vencida = $Xc2/Yc2$
E= Índice de eficiencia = $0,5e1 + 0,5(1-e2)$
e1= Coeficiente relativo del ratio activos productivos/pasivos con costo = $Xe1/Ye1$
e2= Coeficiente relativo del ratio gastos operacionales/total recursos captados = $Xe2/Ye2$
P= Índice de suficiencia de capital = $0,5p1 + 0,5p2$
p1= Coeficiente relativo del ratio patrimonio técnico constituido/activos ponderados por riesgo = $Xp1/Yp1$
p2= Coeficiente relativo del ratio patrimonio/activo = $Xp2/Yp2$
I= Índice de liquidez = $0,5i1 + 0,5i2$
i1= Coeficiente relativo del ratio fondos disponibles/dépósitos a corto plazo = $Xi1/Yi1$
i2= Cobertura a los 100 mayores depositantes
Zd= Mayor índice de desempeño de la lista

¹ PTC/ACPR: Patrimonio técnico constituido / Activos y contingentes ponderados por riesgo.

FUENTE: SUPERINTENDENCIA DE BANCOS.

mejorando no solo en posición sino que, por su crecimiento, dejó de ser un banco pequeño y ahora se clasifica entre los medianos; le sigue el General Rumiñahui y en cuarto lugar, el Internacional.

Loja, el mejor pequeño

La confiabilidad, vista por una baja morosidad y alta cobertura, y la eficiencia marcada por el control de gastos, son las características del Banco de Loja. En segundo lugar se ubicó el extranjero Lloyds Bank y en tercer lugar el Comercial de Manabí.

SOCIEDADES FINANCIERAS

Diners, la más grande y la mejor

Existen diez sociedades financieras operando en el Ecuador; de éstas, Diners parece haber encontrado el perfecto equilibrio entre el tamaño y el desempeño, pues no solo es de largo la más grande del país, sino que ha conseguido ser la mejor del mercado. Sus activos, cartera, patrimonio y utilidades superan ampliamente a su inmediata seguidora, la sociedad Pacificard, que tiene un índice de tamaño de solo 0,267, lo que representa menos de la tercera parte de Diners.

En tercer lugar por tamaño está Unifinsa, aunque bastante alejada de las dos primeras.

Por desempeño, Diners se mantuvo liderando el ranking debido a su buena rentabilidad, baja morosidad, alta cobertura, destacada eficiencia y adecuada suficiencia de capital. En segundo lugar, con un índice muy cercano a la unidad, se clasificó Pacificard, que también registra una interesante rentabilidad, es eficiente y mantiene buena suficiencia de capital.

La tercera posición le correspondió a la

LAS MÁS GRANDES

Puesto	Financiera	Índice de tamaño	Activos	Cartera total	Patrim.	Util.	
Dic.08	Dic.07						
1	1	Diners	1,000	751.367	581.959	124.452	36.425
2	2	Pacificard	0,267	150.145	90.574	48.473	11.776
3	3	Unifinsa	0,081	86.267	67.621	7.569	1.131
4	5	Leasingcorp	0,030	20.816	17.480	4.872	775
5	6	Vazcorp	0,029	28.730	23.581	4.180	154
6	7	Consulcredito	0,021	20.221	14.547	3.916	1
7	9	Fidasa	0,017	11.723	8.663	3.922	148
8	8	Global	0,016	11.648	10.324	2.772	301
9	10	Interamericana	0,006	6.186	2.658	1.422	34
10	11	Firesa	0,004	1.989	42	1.706	57

Cifras en miles \$

Metodología para el cálculo del tamaño de las sociedades:

El índice de tamaño corresponde a la fórmula: $T=(0,25A+0,25C+0,25P+0,25U)/Zd$

Donde:

X=Institución

Y=Máximo valor para cada cociente

A=Coficiente relativo de activos= Xa/Ya

C=Coficiente relativo de cartera= Xd/Yd

P=Coficiente relativo de patrimonio= Xp/Yp

U=Coficiente relativo de Utilidades= Xu/Yu

Zd=Mayor índice de tamaño de la lista

LAS MEJORES

Puesto	Financiera	Índice de desempeño	RENTABILIDAD		CONFIABILIDAD		EFICIENCIA		SUFICIENC. DE CAPIT.		
			Util./ Patrim.	Util./ Activo	Cart.venc./ Cart.total	Provisiones/ Cart.venc.	Act. product./ Total activo	Gtos. operac./ (Act.+Cont.)	Act.improd. netos/Patrim.	Patrimonio/ Activo	
Dic.08	Dic.07										
1	1	Diners	1,000	29,3%	4,8%	5,4%	208,0%	98,5%	4,6%	59,97%	16,6%
2	2	Pacificard	0,996	24,3%	7,8%	12,4%	82,2%	84,0%	4,3%	50,04%	32,3%
3	4	Global	0,796	10,9%	2,6%	1,7%	97,3%	90,7%	3,4%	40,80%	23,8%
4	3	Unifinsa	0,630	14,9%	1,3%	4,6%	107,1%	87,7%	1,3%	183,50%	8,8%
5	5	Fidasa	0,585	3,8%	1,3%	4,1%	62,0%	82,0%	3,2%	59,05%	33,5%
6	10	Leasingcorp	0,524	15,9%	3,7%	10,3%	133,0%	92,7%	5,9%	84,41%	23,4%
7	6	Consulcredito	0,501	0,0%	0,0%	4,1%	57,6%	86,0%	2,0%	68,15%	19,4%
8	8	Vazcorp	0,377	3,7%	0,5%	6,9%	54,9%	90,4%	3,5%	83,14%	14,5%
9	7	Firesa	0,335	3,3%	2,8%	8,3%	42,8%	90,1%	10,5%	5,60%	85,8%

Metodología para el cálculo del índice de desempeño de los bancos:

El índice de desempeño corresponde a la fórmula: $D=(0,35R+0,2C+0,35E+0,1P)/Zd$

Donde:

X= Institución

K= Número de instituciones

Y= Promedio simple de la lista para cada ratio= Ex/k

R= Índice de rentabilidad= $0,5r1+0,5r2$

r1= Coeficiente relativo del ratio utilidad/patrimonio= $Xr1/Yr1$

r2= Coeficiente relativo del ratio utilidad/activos= $Xr2/Yr2$

C= Índice de confiabilidad= $0,5(1-c1)+0,5c2$

c1= Coeficiente relativo del ratio cartera vencida/cartera total= $Xc1/Yc1$

c2= Coeficiente relativo del ratio provisiones/cartera vencida= $Xc2/Yc2$

E=Índice de eficiencia= $0,5e1+0,5(1-e2)$

e1= Coeficiente relativo del ratio activos productivos/total activo= $Xe1/Ye1$

e2= Coeficiente relativo del ratio gastos operacionales/(activos+contingentes)= $Xe2/Ye2$

P= Índice de suficiencia de capital= $0,5(1-s1)+0,5s2$

s1= Coeficiente relativo del ratio activos improductivos/patrimonio= $Xs1/Ys1$

s2= Coeficiente relativo del ratio patrimonio/total activo= $Xs2/Ys2$

Zd= Mayor índice de desempeño de la lista

FUENTE: SUPERINTENDENCIA DE BANCOS.

financiera Global, que escaló un peldaño frente al ranking del año pasado.

BANCOS Y SOCIEDADES

Tamaño de bancos y sociedades

Si bien cada año GESTIÓN incluye en su ranking la clasificación de los bancos y sociedades financieras por tamaño, no está por demás recordar que este ejercicio numérico obedece a la importancia de conocer que existen sociedades de mayor tamaño que los mismos bancos, que están compitiendo en el mercado prácticamente como una institución bancaria, pues las actividades de ambos tipos de entidades, en términos de captación de clientes y otorgamiento de créditos, son muy similares, siendo básicamente la diferencia entre las sociedades financieras y los bancos la prohibición legal de abrir cuentas corrientes por parte de las sociedades.

Entre estas instituciones financieras de mayor tamaño que varios bancos, la principal es Diners que se ubica en el séptimo lugar del ranking ampliado. Se destaca también el tamaño de Pacificard que estuvo en la posición número 9 y Unifinsa en el puesto número 21.

POR TAMAÑO DE BANCOS Y SOCIEDADES FINANCIERAS

Puesto Mar.09	Institución Mar.08	Índice de tamaño	Activos	Dep.+Val. en circulac.	Patrim.	Utilid.	Conting.	
1	1	Bco. Pichincha	1,000	4'288.872	3'467.019	448.918	13.431	903.179
2	2	Bco. Guayaquil	0,500	2'261.292	1'696.850	164.443	8.374	536.133
3	3	Bco. Pacífico	0,450	1'660.440	1'252.821	269.025	9.834	289.613
4	4	Produbanco	0,338	1'514.509	1'186.744	153.766	3.098	337.799
5	6	Bco. Bolivariano	0,278	1'236.127	1'012.755	107.464	3.743	256.219
6	5	Bco. Internacional	0,277	1'227.492	1'046.395	116.129	3.348	215.535
7	7	Diners Soc. Financiera	0,205	735.525	389.310	118.675	9.004	2.840
8	8	Bco. Austro	0,154	614.816	523.690	56.661	3.175	152.155
9	12	Pacificard Soc. Financiera	0,090	152.034	25.719	50.521	1.564	387.678
10	10	Bco. M. M. Jaramillo Arteaga	0,087	453.796	365.149	33.193	674	32.159
11	9	Unibanco	0,080	253.678	185.788	48.139	1.213	145.162
12	13	Citibank	0,079	321.499	271.401	28.955	1.668	67.188
13	11	Bco. Machala	0,072	340.775	288.158	32.022	542	40.549
14	14	General Rumiñahui	0,063	320.788	250.952	21.498	1.014	15.842
15	18	Bco. Procredit	0,055	288.536	125.947	36.119	1.031	5.214
16	15	Bco. Solidario	0,053	300.223	150.798	37.451	328	494
17	16	Lloyds Bank	0,046	192.985	145.320	22.706	499	56.832
18	17	Bco. Loja	0,045	188.166	162.110	18.912	1.015	16.117
19	20	Bco. Territorial	0,034	104.685	84.855	8.189	1.014	72.622
20	19	Bco. Amazonas	0,022	114.343	84.240	11.382	201	5.628
21	21	Unifinsa Soc. Financiera	0,019	83.863	73.055	7.569	384	966
22	22	Bco. Capital	0,015	60.693	35.947	11.717	293	-
23	23	Bco. Finca	0,009	38.036	4.749	10.209	126	-
24	24	Bco. Comercial de Manabí	0,008	31.356	23.597	6.581	28	1.816
25	25	Vazcorp Soc. Financiera	0,007	28.675	19.588	4.180	134	212
26	28	Leasingcorp Soc. Financiera	0,006	20.830	13.369	4.872	132	7
27	29	Delbank S. A.	0,005	17.437	6.162	7.340	15	93
28	26	Bco. Litoral	0,005	21.133	16.228	3.540	87	-
29	30	Consulcredito Soc. Financiera	0,004	19.461	12.472	3.916	-14	647
30	27	Bco. Cofiec	0,004	11.767	1.103	8.422	-106	252
31	32	Bco. Sudamericano	0,004	8.853	2.576	6.066	13	416
32	31	Global Soc. Financiera	0,003	12.480	9.013	2.773	78	5
33	33	Fidasa Soc. Financiera	0,003	11.604	5.224	3.922	14	311
34	34	Interamericana Soc. Financiera	0,002	9.153	2.515	1.419	34	256
35	35	Firesa Soc. Financiera	0,001	2.015	79	1.706	22	-

Cifras en miles \$

Metodología para obtener el tamaño de bancos y sociedades financieras:
En índice de tamaño corresponde a la fórmula: $T=(0,3A+0,3DVC+0,2P+0,1U+0,1C)/Zd$

Donde:

X=Institución

Y=Máximo valor para cada cociente

A=Coficiente relativo de activos= Xa/Ya

DVC=Coficiente relativo depósitos + valores en circulación= Xd/Yd

P=Coficiente relativo de patrimonio= Xp/Yp

U=Coficiente relativo de utilidades= Xu/Yu

C=Coficiente relativo de contingentes= Xc/Yc

Zd=Máximo índice de tamaño de la lista

FUENTE: SUPERINTENDENCIA DE BANCOS.

COOPERATIVAS

Juventud Ecuatoriana Progresista,
la más grande

La Cooperativa Juventud Ecuatoriana Progresista tuvo un interesante crecimiento de activos, así como de depósitos + valores en circulación, que la catapultó al primer lugar por tamaño, pese a su disminución de utilidades y contingentes; esta institución desplazó a la quinta posición a la Cooperativa Mego que había ocupado el primer lugar en el ranking de 2007.

En segundo lugar se ubicó la cuencana Jardín Azuayo que se destaca en activos, y en tercera posición la Cooperativa Nacional que tiene el mayor patrimonio del sistema cooperativo del Ecuador.

Nacional,
la mejor entre las grandes
y medianas

La Cooperativa Nacional lidera el ranking de desempeño en el segmento de grandes y medianas, lo que obedece a su baja morosidad, elevadas provisiones, altos activos productivos respecto a los pasivos con costo, suficiencia de capital y abultada liquidez.

En segundo lugar estuvo la Cooperativa San Francisco con un índice de 0,313, y en terca posición la Cooperativa Oscus, con 0,303.

Cacpe Pastaza,
la mejor de las pequeñas
y muy pequeñas

La mejor cooperativa del segmento de pequeñas y muy pequeñas fue Cacpe Pastaza que escaló del tercer al primer lugar, gracias a su manejo de cartera que disminuyó la morosidad y aumentó la cobertura.

En segunda posición le correspondió a Cacpe Biblián con un indicador de desempeño cercano a la unidad: 0,828, y el tercer lugar a la Cooperativa Santa Rosa, con un índice de 0,808.

LAS MÁS GRANDES

Puesto	Cooperativa	Índice de tamaño	Activos	Depós. + Val. en circulación	Patrim.	Util.	Conting.	
Dic.08	Dic-07							
1	2	Juventud Ecuat. Progresista	1,000	142.217	121.745	17.925	837	5
2	4	Jardín Azuayo	0,836	119.082	93.258	17.741	588	-
3	3	Nacional	0,797	99.572	64.680	21.273	1.651	-
4	5	29 de Octubre	0,773	114.036	75.223	16.111	1.027	0
5	1	Mego	0,763	107.000	84.737	15.842	711	1
6	8	Oscus	0,677	84.163	49.894	15.394	2.290	-
7	7	Riobamba	0,668	86.494	58.303	15.193	1.524	44
8	6	Progreso	0,635	93.197	48.208	14.978	1.261	6
9	9	Cacpeco	0,494	61.544	35.612	11.944	1.163	299
10	11	San Francisco	0,424	53.285	23.914	12.457	1.210	10
11	12	15 de Abril	0,422	54.440	38.931	9.139	885	78
12	13	Andalucía	0,400	51.679	35.853	9.277	445	318
13	15	El Sagrario	0,384	45.696	23.608	10.350	1.255	48
14	10	23 de Julio	0,382	50.543	31.196	9.177	863	-
15	14	Atuntaqui	0,363	45.596	30.584	7.781	1.099	-
16	16	Pablo Muñoz Vega	0,362	35.286	21.606	4.855	413	1.718
17	17	Codesarrollo	0,358	37.952	19.288	5.533	416	1.551
18	19	Santa Rosa	0,307	36.982	19.160	9.209	814	-
19	18	Alianza del Valle	0,291	37.573	22.887	6.823	787	-
20	20	Comercio	0,228	23.477	15.156	4.273	621	509
21	23	Tulcán	0,209	28.709	15.973	5.273	426	-
22	24	Cámara Comercio Quito	0,194	27.756	14.362	4.300	501	-
23	21	Cacpe Biblián	0,178	22.112	17.055	3.941	396	-
24	22	Padre Julián Lorente	0,169	24.497	15.106	4.985	17	-
25	25	Cacpe Pastaza	0,163	22.734	16.705	3.472	148	52
26	26	San José	0,161	23.879	13.556	3.421	323	-
27	28	Chone	0,121	16.146	9.754	2.893	281	-
28	27	San Francisco de Asís	0,121	11.912	3.678	5.778	202	-
29	29	Cotacollao	0,092	12.844	8.040	1.973	191	5
30	31	11 de Junio	0,076	10.521	6.237	1.721	163	-
31	34	Guaranda	0,063	9.317	6.531	1.176	65	15
32	30	La Dolorosa	0,062	8.122	4.755	2.216	4	-
33	32	9 de Octubre	0,060	6.162	3.191	1.823	239	-
34	33	Prev. Ahorro y Desarrollo	0,050	6.029	3.337	1.804	60	-
35	35	Calceta	0,047	5.876	2.491	1.756	59	-
36	37	Santa Ana	0,022	3.192	1.935	505	39	-

NO CONSTAN: JESÚS DEL GRAN PODER Y METROPOLITANA.

Cifras en miles \$

Metodología para obtener el tamaño de las cooperativas:

El índice de tamaño corresponde a la fórmula: $T = (0,3A + 0,3DVC + 0,2P + 0,1U + 0,1C) / Zd$

Donde:

X=Institución

Y=Máximo valor para cada cociente

A=Coficiente relativo de activos= Xa/Ya

DVC=Coficiente relativo depósitos + valores en circulación= Xd/Yd

P=Coficiente relativo de patrimonio= Xp/Yp

U=Coficiente relativo de utilidades= Xu/Yu

C=Coficiente relativo de contingentes= Xc/Yc

Zd=Mayor índice de tamaño de la lista

FUENTE: SUPERINTENDENCIA DE BANCOS.

LAS MEJORES GRANDES Y MEDIANAS

Puesto	Cooperativa	Índice de desempeño	RENTABILIDAD		CONFIABILIDAD		EFICIENCIA		SUFICIENC. DE CAPIT.		LIQUIDEZ	
			Util./ Patrim.	Util./ Activo	Cart.venc./ Cart.total	Provisiones/ Cart.venc.	Act. product./ Pas. con costo	Gtos. operac./ Rec. captados	PTC/ ACPR ¹	Patrimonio/ Activo	Fond.Disp./ Dep. a corto pl.	Cobertura 100 mayores dep.
1	1 Nacional	1,000	7,76%	1,66%	0,4%	1821,1%	150,4%	11,2%	26,76%	21,4%	23,91%	1844,29%
2	2 San Francisco	0,313	9,71%	2,27%	2,0%	260,7%	164,8%	7,4%	25,04%	23,4%	12,77%	200,86%
3	4 Oscus	0,303	14,87%	2,72%	3,0%	285,1%	152,9%	7,1%	21,96%	18,3%	14,08%	160,48%
4	3 Mego	0,268	4,49%	0,66%	4,1%	246,5%	118,6%	4,9%	16,56%	14,8%	30,85%	279,13%
5	6 Cacpeco	0,264	9,74%	1,89%	3,1%	234,3%	138,5%	6,5%	21,33%	19,4%	15,48%	122,48%
6	7 Riobamba	0,249	10,03%	1,76%	2,6%	148,1%	121,2%	7,2%	18,69%	17,6%	20,36%	171,36%
7	12 Progreso	0,235	8,42%	1,35%	4,2%	111,0%	120,1%	8,9%	21,56%	16,1%	39,91%	127,02%
8	10 29 de Octubre	0,205	6,37%	0,90%	3,1%	100,1%	126,1%	9,9%	18,76%	14,1%	20,73%	267,47%
9	14 15 de Abril	0,198	9,68%	1,63%	3,4%	123,5%	125,6%	7,4%	18,60%	16,8%	9,31%	150,39%
10	11 Juv. Ecuat. Progres.	0,191	4,67%	0,59%	2,9%	120,1%	110,9%	5,8%	14,77%	12,6%	13,48%	212,44%
11	8 Andalucía	0,180	4,79%	0,86%	3,2%	177,8%	136,3%	10,3%	18,96%	18,0%	8,63%	95,82%

Corresponde a las cooperativas con índice de tamaño mayor a 0,4.

No incluye la Cooperativa Jardín Azuayo porque no presenta patrimonio técnico / activos y contingentes ponderados por riesgo, ni cobertura a 100 mayores depositantes.

LAS MEJORES PEQUEÑAS Y MUY PEQUEÑAS

Puesto	Cooperativa	Índice de desempeño	RENTABILIDAD		CONFIABILIDAD		EFICIENCIA		SUFICIENC. DE CAPIT.		LIQUIDEZ	
			Util./ Patrim.	Util./ Activo	Cart.venc./ Cart.total	Provisiones/ Cart.venc.	Act. product./ Pas. con costo	Gtos. operac./ Rec. captados	PTC/ ACPR ¹	Patrimonio/ Activo	Fond.Disp./ Dep. a corto pl.	Cobertura 100 mayores dep.
1	3 Cacpe Pastaza	1,000	4,25%	0,65%	1,5%	417,0%	121,4%	8,1%	17,25%	15,3%	28,72%	114,06%
2	1 Cacpe Biblián	0,828	10,06%	1,79%	2,2%	247,5%	118,6%	5,0%	21,28%	17,8%	18,20%	92,66%
3	2 Santa Rosa	0,808	8,84%	2,20%	3,0%	163,8%	163,6%	10,3%	26,16%	24,9%	17,24%	148,69%
4	- El Sagrario	0,764	12,12%	2,75%	2,9%	130,3%	132,7%	7,0%	23,60%	22,6%	20,45%	100,76%
5	4 San José	0,741	9,46%	1,35%	4,2%	208,3%	137,0%	6,4%	18,44%	14,3%	20,28%	113,66%
6	5 Guaranda	0,672	5,51%	0,70%	1,4%	209,5%	135,6%	11,0%	13,65%	12,6%	21,42%	59,92%
7	6 Alianza del Valle	0,660	11,54%	2,10%	3,2%	176,1%	141,2%	9,7%	19,58%	18,2%	4,68%	110,06%
8	12 Chone	0,630	9,71%	1,74%	3,3%	86,7%	132,6%	13,8%	18,69%	17,9%	16,27%	153,63%
9	7 9 de Octubre	0,627	13,11%	3,88%	5,0%	102,2%	180,4%	12,5%	32,37%	29,6%	9,08%	54,58%
10	- Atuntaqui	0,621	14,13%	2,41%	4,8%	110,2%	120,8%	8,9%	18,49%	17,1%	10,86%	130,47%
11	8 Comercio	0,594	14,54%	2,65%	5,7%	81,9%	134,4%	9,9%	17,91%	18,2%	24,00%	75,78%
12	10 Calceta	0,582	3,38%	1,01%	3,3%	144,5%	144,6%	17,3%	24,68%	29,9%	17,26%	66,21%
13	- 23 de Julio	0,576	9,41%	1,71%	4,0%	123,0%	122,8%	9,8%	20,27%	18,2%	12,99%	81,03%
14	13 Codesarrollo	0,576	7,53%	1,10%	4,6%	169,8%	137,6%	9,9%	18,59%	14,6%	16,24%	65,06%
15	16 Cámara Com. Quito	0,524	11,64%	1,80%	3,8%	130,2%	147,6%	12,6%	21,36%	15,5%	9,50%	42,89%
16	14 11 de Junio	0,511	9,49%	1,55%	3,8%	73,8%	123,1%	13,2%	15,25%	16,4%	18,51%	78,69%
17	17 Tulcán	0,486	8,08%	1,48%	4,4%	93,8%	124,0%	10,0%	19,22%	18,4%	11,36%	58,19%
18	15 Pablo Muñoz Vega	0,441	8,52%	1,17%	6,2%	84,1%	118,1%	8,0%	13,09%	13,8%	18,34%	53,22%
19	21 Cotacollao	0,385	9,70%	1,49%	7,8%	105,3%	132,7%	12,3%	18,00%	15,4%	9,05%	62,06%
20	19 La Dolorosa	0,381	0,16%	0,04%	16,3%	75,6%	140,1%	16,7%	32,45%	27,3%	39,21%	148,02%
21	20 Prev. Ah. y Desar.	0,367	3,32%	0,99%	9,2%	100,0%	165,5%	29,2%	33,74%	29,9%	24,69%	60,47%
22	11 San Fco. de Asís	0,364	3,50%	1,70%	10,0%	94,9%	269,4%	38,0%	25,04%	48,5%	12,57%	104,19%
23	18 Santa Ana	0,311	7,66%	1,21%	8,9%	50,4%	115,7%	12,8%	14,59%	15,8%	19,90%	47,71%
24	9 Padre Julián Lorente	0,301	0,34%	0,07%	11,2%	89,4%	125,7%	9,2%	22,41%	20,3%	14,16%	75,56%

Corresponde a las cooperativas cuyo índice de tamaño es menor a 0,4.

Metodología para el cálculo del índice de desempeño de las cooperativas:

El índice de desempeño corresponde a la fórmula: $D=(0,1R+0,3C+0,2E+0,15P+0,25I)/Zd$

Donde:

X= Institución • K=Número de instituciones • Y=Promedio simple de la lista para cada ratio=Ex/k

R= Índice de rentabilidad=0,5r1+0,5r2

r1=Coficiente relativo del ratio utilidad/patrimonio= Xr1/Yr1 • r2=Coficiente relativo del ratio utilidad/activos= Xr2/Yr2

C=Índice de confiabilidad=0,5(1-c1)+0,5c2

c1=Coficiente relativo del ratio cartera vencida/cartera total=Xc1/Yc1 • c2=Coficiente relativo del ratio provisiones/cartera vencida= Xc2/Yc2

E=Índice de eficiencia=0,5e1+0,5(1-e2)

e1=Coficiente relativo del ratio activos productivos/pasivos con costo= Xe1/Ye1 • e2=Coficiente relativo del ratio gastos operacionales/total recursos captados=Xe2/Ye2

P=índice de suficiencia de capital=0,5p1+0,5p2

p1=Coficiente relativo del ratio patrimonio técnico constituido/activos ponderados por riesgo= Xp1/Yp1 • p2=Coficiente relativo del ratio patrimonio/activo= Xp2/Yp2

I=Índice de liquidez=0,5I1+0,5I2

I1=Coficiente relativo del ratio fondos disponibles/dépósitos a corto plazo=XI1/YI2 • I2=Cobertura a los 100 mayores depositantes

Zd=Mayor índice de desempeño de la lista

¹ PTC/ACPR: Patrimonio técnico constituido / Activos y contingentes ponderados por riesgo.

ADMINISTRADORAS DE FONDOS

LAS MÁS GRANDES

Puesto Dic.08	Dic.07	Adm. de fondos	Índice de tamaño	Activos	Fdos. y fideicom.	Patrim.	Utilidad.
1	1	Fondos Pichincha	1,00	4.125	544.051	3.893	2.466
2	5	Interfondos	0,91	10.082	103.381	4.571	1.084
3	4	Trust Fiduciaria	0,88	3.376	654.778	1.131	568
4	2	AFP Génesis	0,86	8.000	86.361	4.473	3.212
5	6	Administradora BG	0,60	2.822	363.014	2.601	237
6	3	Produfondos	0,53	3.415	208.572	2.803	805
7	7	Fiducia	0,50	920	446.027	703	107
8	9	Morgan & Morgan	0,46	674	425.843	577	101
9	10	Fideval	0,44	1.411	330.030	790	381
10	8	Fidupacífico	0,42	1.403	320.300	1.117	107
11	11	Bolivariano	0,35	2.392	116.197	2.180	438
12	12	Fodevasa	0,32	546	299.119	347	-58
13	13	Enlacefondos	0,30	1.769	176.362	884	49
14	14	AFPV	0,19	845	128.988	526	52
15	15	Stcaf	0,18	1.290	80.807	1.137	-266
16	16	Integrada	0,18	321	158.442	264	4
17	17	Previfondos	0,10	1.060	31.710	253	21
18	20	Fidetrust	0,07	374	39.702	347	16
19	19	Admunifondos	0,06	803	2.635	779	-323
20	22	Euroassets	0,04	84	42.404	81	-62
21	23	Analyticafunds	0,03	327	-	327	-10

Cifras en miles \$

Metodología para calcular el tamaño de las administradoras de fondos:

El índice de tamaño corresponde a la fórmula: $T=(0,4A+0,4FF+0,1P+0,1U)/Zd$

Donde:

X=Institución (Grupo) • Y=Máximo valor para cada cociente

A=Coficiente relativo de activos= Xa/Ya • FF=Coficiente relativo de fondos administrados= Xff/Yff

P=Coficiente relativo de patrimonio= Xp/Yp • U=Coficiente relativo de utilidades= Xu/Yu

Zd=Mayor índice de tamaño de la lista

LAS MEJORES

Puesto Dic.08	Dic.07	Adm. de fondos	Índice de desempeño	RENTABILIDAD		EFICIENCIA	
				Utilidad/Patrim.	Utilidad/Activo	Fdos. adm.1/Patrim.	Gtos. operac./Fdos. adm.
1	1	Fondos Pichincha	1,000	63,3%	59,8%	30,28	2,3%
2	3	Produfondos	0,651	28,7%	23,6%	28,61	1,6%
3	4	Bolivariano	0,644	20,1%	18,3%	32,14	1,0%
4	5	Administradora BG	0,550	9,1%	8,4%	46,13	2,8%
5	2	Interfondos	0,458	23,7%	10,7%	19,51	1,7%

¹ En el ranking se incluye solo a las administradoras que reportan valores en la cuenta Fondos Administrados (74030).

Metodología para clasificar el desempeño de las administradoras de fondos:

El índice de desempeño corresponde a la fórmula: $D=(0,5R+0,5E)/Zd$

Donde:

X= Institución

K=Número de instituciones

Y=Promedio simple de la lista para cada ratio= Ex/k

R= Índice de rentabilidad= $0,5r1+0,5r2$

r1=Coficiente relativo del ratio utilidad/patrimonio= $Xr1/Yr1$

r2=Coficiente relativo del ratio utilidad/activos= $Xr2/Yr2$

E=Índice de eficiencia= $0,5e1+0,5e2$

e1=Coficiente relativo del ratio fondos administrados/patrimonio= $Xe1/Ye1$

e2=Coficiente relativo del ratio (gastos operativos/fondos administrados) * 100= $Xe2/Ye2$

Zd=Mayor índice de desempeño de la lista

FUENTE: SUPERINTENDENCIA DE BANCOS.

Fondos Pichincha, la más grande y la mejor

La fijación de tasas de interés por parte del directorio del Banco Central ha limitado la capacidad de la banca para captar clientes, de modo que las administradoras de fondos han encontrado una oportunidad de mercado para ofrecer productos flexibles en plazos y con mejores tasas que las inversiones a plazo fijo, por lo que se han convertido en una alternativa válida para los depositantes que tienen excedentes y desean mayores rendimientos.

En este contexto, la administradora de Fondos del Grupo Pichincha, Fondos Pichincha, se destaca como la más grande administradora del país y la mejor. El fuerte crecimiento de fondos y fideicomisos manejados, así como de las utilidades, consolidó a esta institución como la primera por tamaño. Esto sumado a una acertada administración, que logró elevados niveles de rentabilidad y eficiencia llevaron a que lidere el ranking de desempeño.

El segundo lugar por tamaño le correspondió a Interfondos que tiene los mayores activos y patrimonio, y el tercer lugar a Trust Fiduciaria que concentra el más alto monto de fondos y fideicomisos del sistema.

Por desempeño, tras Fondos Pichincha se ubicó Produfondos con un índice de desempeño de 0,651; seguida de cerca por la Administradora de Fondos Bolivariano con un índice de 0,644.

SEGUROS GENERALES

LAS MÁS GRANDES

Puesto	Cías. de seguros	Índice	Primas netas	Activos	Patrimonio	Utilidades	
Dic.08	Dic.07	de tamaño	recibidas				
1	1	Colonial	1,00	100.890	57.991	17.412	2.561
2	2	Equinoccial	0,77	73.458	50.886	11.724	2.599
3	3	AIG Metropolitana	0,61	43.708	30.661	14.644	4.168
4	4	ACE	0,41	41.561	15.774	9.402	1.013
5	5	Cóndor	0,39	10.829	27.206	17.765	1.118
6	7	Latina Seguros	0,39	38.235	30.834	6.486	102
7	15	Panamericana del Ecuador	0,38	33.140	22.435	7.292	1.561
8	6	Atlas	0,32	26.184	19.788	7.111	1.276
9	11	Generali	0,30	16.047	18.314	9.240	1.845
10	13	Ecuatoriano Suiza	0,29	19.488	19.570	7.814	1.030
11	8	Sucre	0,29	17.117	17.563	9.093	1.147
12	12	Bolívar	0,28	23.464	14.778	5.948	1.366
13	9	Seguros Unidos	0,28	26.187	21.860	3.929	623
14	10	Aseguradora del Sur	0,26	24.641	13.615	6.504	466
15	14	Interoceánica	0,25	23.659	19.420	4.885	74
16	17	Río Guayas	0,22	25.027	11.182	3.246	420
17	23	Oriente	0,21	21.195	15.129	3.132	469
18	24	Confianza	0,21	14.779	11.371	3.791	1.865
19	20	Cervantes	0,18	14.551	10.042	3.688	862
20	22	Hispana	0,17	17.040	11.790	3.451	146
21	19	La Unión	0,17	11.878	10.849	5.120	269
22	21	Alianza	0,16	17.219	9.978	3.003	171
23	18	Coopseguros	0,15	13.489	14.033	3.721	-372
24	33	Memorias	0,12	5.780	16.862	2.456	29
25	16	Rocafuerte	0,11	7.493	8.100	4.541	-561
26	27	Seguros del Pichincha	0,10	7.210	5.124	2.062	741
27	29	Centro Seguros	0,10	8.094	6.679	1.530	583
28	25	Vaz Seguros S. A.	0,10	6.758	7.976	1.600	570
29	34	Topseg	0,07	5.301	6.359	1.065	238
30	30	Balboa	0,06	6.036	4.004	1.147	149
31	26	Olympus	0,06	6.269	6.476	1.271	-566
32	31	Colón	0,05	2.929	4.646	1.228	286
33	35	Swaden	0,05	4.347	3.842	742	37
34	36	Porvenir	0,03	5.515	3.298	-31	-221
35	32	Mafre	0,01	1.737	2.494	622	-699

Cifras en miles \$

Metodología para obtener el tamaño de las aseguradoras de vida:

El índice de tamaño corresponde a la fórmula: $T=(0,5PR+0,2A+0,2P+0,1U)/Zd$

Donde:

X=Institución

Y=Máximo valor para cada cociente

PR=Coeficiente relativo de primas netas recibidas= Xp/Yp

A=Coeficiente relativo de activos= Xa/Ya

P=Coeficiente relativo de patrimonio= Xp/Yp

U=Coeficiente relativo de utilidades= Xu/Yu

Zd=Mayor índice de tamaño de la lista

FUENTE: SUPERINTENDENCIA DE BANCOS.

Colonial, la más grande

Un abultado número de 36 aseguradoras opera en el mercado ecuatoriano, lo que obedece a una fuerte demanda de los clientes por mantener asegurados sus bienes ante la creciente escalada de la criminalidad en el país.

Por tamaño, la supremacía en tres de las cuatro variables evaluadas en el ranking de las compañías de seguros generales consolidó a Colonial como la más grande del mercado por el monto de primas netas recibidas, activos y patrimonio.

El segundo, tercero, cuarto y quinto lugar se mantuvieron invariables respecto a la clasificación del año anterior, correspondiendo a Equinoccial, AIG Metropolitana, ACE y Cóndor estas posiciones.

AIG fue la de mayores utilidades del sistema y Cóndor la de mayor patrimonio.

Cinco aseguradoras reportaron pérdidas: Coopseguros, Rocafuerte, Olympus, Porvenir y Mafre.

SEGUROS DE VIDA

LAS MÁS GRANDES

Puesto	Cías. de seguros	Índice de tamaño	Primas netas recibidas	Activos	Patrimonio	Utilidades	
Dic.08	Dic.07						
1	3	Seguros del Pichincha	1,00	24.181	15.079	7.236	2.545
2	2	Equivida	0,99	25.269	17.802	5.350	2.201
3	1	Pan-American Life Insurance	0,82	22.301	12.006	6.588	507
4	4	Panamericana del Ecuador	0,30	8.819	4.103	1.497	505
5	8	Colvida	0,26	7.768	3.633	1.460	179
6	5	Río Guayas	0,25	6.393	3.545	2.266	256
7	6	Generali	0,24	5.006	4.165	2.198	546
8	10	Interoceánica	0,22	6.979	3.049	817	280
9	14	AIG Metropolitana	0,20	6.458	3.452	381	198
10	13	Porvenir	0,19	4.771	1.285	1.762	470
11	9	BMI	0,18	3.899	3.153	1.817	178
12	15	Seguros Unidos	0,18	3.387	2.238	1.604	823
13	11	Coopseguros	0,16	5.539	4.475	89	-318
14	16	Sucre	0,15	2.365	2.673	1.402	594
15	17	Latina Vida	0,13	3.303	2.977	996	19
16	19	Hispana	0,12	3.527	2.579	246	115
17	23	Memorias	0,10	2.792	2.256	586	34
18	18	Bupa	0,09	2.818	1.004	625	143
19	7	Bolívar	0,09	4.603	2.186	679	-1.296
20	20	Cervantes	0,09	1.311	1.304	892	454
21	21	Ecuatoriano Suiza	0,06	1.302	1.024	423	262
22	22	ACE	0,06	952	1.114	799	139
23	24	Primma	0,05	568	2.537	342	25
24	25	Atlas	0,05	1.658	824	148	97
25	27	La Unión	0,02	165	431	346	48
26	26	Equinoccial	0,02	128	472	322	55
27	12	Rocafuerte	0,01	6.267	669	-1.487	-1.988

Cifras en miles \$

Metodología para obtener el tamaño de las aseguradoras de vida:

El índice de tamaño corresponde a la fórmula: $T=(0,5PR+0,2A+0,2P+0,1U)/Zd$

Donde:

X=Institución

Y=Máximo valor para cada cociente

PR=Cociente relativo de primas netas recibidas= Xpr/Ypr

A=Cociente relativo de activos= Xa/Ya

P=Cociente relativo de patrimonio= Xp/Yp

U=Cociente relativo de utilidades= Xu/Yu

Zd=Máximo índice de tamaño de la lista

FUENTE: SUPERINTENDENCIA DE BANCOS.

Seguros del Pichincha, la más grande

Por primer año, Seguros del Pichincha se clasificó como la más grande aseguradora de vida del país desplazando a Pan-American Life Insurance que tradicionalmente se había clasificado como la mayor por tamaño.

Un importante crecimiento de las primas netas recibidas, los activos, el patrimonio y las utilidades hicieron que Seguros del Pichincha se convierta en la de mayor tamaño entre las 27 aseguradoras de vida activas en el mercado.

La segunda posición le correspondió a Equivida, con un índice de tamaño de 0,99 y en tercer lugar PanAmerican Life con 0,82, institución que no logró repuntar en ninguna de las variables bajo análisis, lo que hizo que abandone el liderazgo.

Estas tres primeras instituciones acaparan el mercado asegurador ecuatoriano, pues las otras aseguradoras tienen índices de tamaño sensiblemente inferiores.

Solo tres aseguradoras tuvieron pérdidas: Coopseguros, Bolívar y Rocafuerte.

CASAS DE VALORES

Valpacífico, la más grande

El Ecuador tiene un mercado de valores todavía rudimentario, pero algo se dinamizó en el último año, pues la mayoría de casas de valores prácticamente duplicaron el volumen efectivo negociado.

La Casa de Valores del Pacífico Valpacífico lidera la clasificación por tamaño entre las 28 casas de valores que existen en el país. Esta institución tiene el más alto patrimonio y utilidades del sistema. En segundo lugar, se ubicó Picaval con el mayor volumen efectivo negociado que supera los mil millones de dólares y, en tercer lugar, estuvo Multi valores BG que se destaca por comisiones ganadas.

Seis casas de valores reportaron pérdidas: Stanford Group, Analyticasecurities, Citadel, Portavalor, Real Casa de Valores de Guayaquil y Fiduvalor.

Combursátil, la mejor

Comisionistas Bursátiles Combursátil Casa de Valores S. A. saltó del puesto 26 en el ranking 2007 al número uno en 2008: las elevadas utilidades tanto sobre patrimonio

LAS MÁS GRANDES

Puesto	Casa de valores	Índice de tamaño	Vol. efectivo negociado ¹	Patrim.	Utilidad	Comis. ganadas	
Dic.08	Dic.07						
1	3	Valpacífico S. A.	1,000	571.967	1.501	671	665
2	1	Picaval S. A.	0,936	1.102.726	1.366	235	768
3	2	Multivalores BG S. A.	0,890	923.604	1.111	137	1.275
4	7	Advfin S. A.	0,590	209.033	571	121	1.484
5	4	Produvalores S. A.	0,471	657.428	806	21	345
6	5	Ecofsa S. A.	0,408	331.778	576	219	297
7	9	Valorapolo S. A.	0,376	49.049	1.041	69	406
8	31	Stanford Group S. A.	0,331	174.519	1.433	-340	558
9	10	Viamazonas S. A.	0,269	104.211	653	103	170
10	20	Valores Bolivariano S. A.	0,233	325.756	222	86	179

Cifras en miles \$

Metodología para obtener el tamaño de las casas de valores:

El índice de tamaño corresponde a la fórmula: $T=(0,25VN+0,25P+0,25U+0,25C)/Zd$

Donde:

X=Institución

Y=Máximo valor para cada cociente

VN=Coficiente relativo de volumen negociado= Xv/Yv

P=Coficiente relativo de patrimonio= Xp/Yp

U=Coficiente relativo de utilidades= Xu/Yu

C=Coficiente relativo de comisiones ganadas= Xc/Yc

Zd=Mayor índice de tamaño de la lista

¹ Corresponde al volumen efectivo negociado de las bolsas de valores de Quito y Guayaquil (acumulado enero-diciembre 2008).

LAS MEJORES

Puesto	Casa de valores	Índice de desempeño	RENTABILIDAD		EFICIENCIA	ENDEUDAMIENTO	
			Utilidad/ Patrimonio	Utilidad/ Activo	Gastos operacionales/ Ingresos operacionales	Pasivo/ Patrimonio	
Dic.08	Dic.07						
1	26	Combursatil S. A.	1,000	75,8%	55,4%	36,2%	36,7%
2	7	Valpacífico S.A.	0,683	44,7%	35,0%	45,8%	27,8%
3	1	Valoresbolivariano S. A.	0,641	38,6%	32,5%	62,4%	18,9%
4	2	Ecofsa S. A.	0,528	38,0%	27,8%	48,5%	36,7%
5	5	Viamazonas S. A.	0,505	15,8%	15,5%	47,5%	2,2%
6	8	Covsa S. A.	0,426	5,4%	5,2%	16,9%	3,4%
7	9	Advfin S. A.	0,365	21,1%	18,1%	92,1%	16,8%
8	3	Cititrading S. A.	0,361	26,6%	20,1%	74,3%	32,8%
9	24	Picaval S. A.	0,337	17,2%	14,6%	80,6%	17,7%
10	17	Sucaval S. A.	0,259	12,6%	10,9%	93,9%	15,8%

Metodología para el cálculo del índice de desempeño de las casas de valores:

El índice de desempeño corresponde a la fórmula: $D=(0,33R+0,33E+0,33N)/Zd$

Donde:

X= Institución

K=Número de instituciones

Y=Promedio simple de la lista para cada ratio= Ex/k

R= Índice de rentabilidad= $0,5r1+0,5r2$

r1=Coficiente relativo del ratio utilidad/patrimonio= $Xr1/Yr1$

r2=Coficiente relativo del ratio utilidad/activos= $Xr2/Yr2$

E=Índice de eficiencia= $1-e1$

e1=Coficiente relativo del ratio gastos operacionales/ intereses + comisiones netas= $Xe1/Ye1$

C=Índice de endeudamiento= $1-n1$

n1=Coficiente relativo del ratio pasivo/patrimonio= $Xn1/Yn1$

Zd=Mayor índice de desempeño de la lista

como sobre activo así como la mejora en eficiencia y endeudamiento catapultaron a esta casa de valores a ser la líder por desempeño.

En segundo lugar se ubicó Valpacífico que también tiene niveles interesantes de rentabilidad y eficiencia, aunque requiere mayor esfuerzo para controlar su endeudamiento. En tercera posición, clasificó Valores Bolivariano, cuya rentabilidad también es de las más altas del sistema.

FUENTE: SUPERINTENDENCIA DE COMPAÑÍAS.

EMPRESAS

LAS MÁS GRANDES

Puesto	Empresa no financiera	Índice	Util.	Patrim.	Activos	Ventas	Imp. a	
Dic.08	Dic.07	de tamaño	neto				la renta	
1	1	Andes Petroleum Ecuador Ltda.	1,000	176.881	489.337	656.505	960.833	64.934
2	2	Corporación Favorita C. A.	0,936	88.199	395.010	607.513	1.049.447	23.998
3	3	Holcim del Ecuador S. A.*	0,513	83.987	197.371	327.351	553.198	nd
4	4	Procesadora Nacional de Alimentos C. A. Pronaca	0,506	17.855	184.289	398.224	583.727	1.652
5	5	Otecel S. A.	0,474	42.926	140.830	479.401	473.586	15.557
6	10	Repsol YPF Comercial del Ecuador S. A.	0,435	-55.658	315.176	473.457	367.665	4.275
7	-	Empresa Eléctrica Quito S. A.	0,425	32.633	307.144	484.843	242.934	7.005
8	6	Nestlé Ecuador S. A.	0,354	29.129	65.791	304.178	425.359	9.519
9	7	Cervecería Nacional CN S. A.	0,279	56.319	71.241	285.704	250.244	18.376
10	8	PetroOriental S. A.	0,263	7.072	73.193	242.708	303.318	5.467
11	15	Acería del Ecuador C. A. Adelca	0,254	17.629	80.289	222.588	278.748	8.104
12	9	La Fabril S. A.	0,253	7.059	50.608	200.965	329.042	1.945
13	-	Cía. de Gener. Termoeléct. Guayas Electroguayas	0,234	6.538	227.528	245.906	109.649	2.179
14	12	Negocios Industriales Nirsra S. A.	0,222	11.991	90.038	181.210	239.398	4.296
15	18	Acerías Nacionales del Ecuador S. A. Andec	0,208	33.023	72.061	173.724	205.523	7.860
16	16	Hidalgo e Hidalgo Constructores S. A.	0,189	8.193	77.136	224.980	160.940	2.697
17	-	Primax Comercial	0,180	2.965	51.303	81.749	261.646	990
18	14	Ecuador Bottling Company Corp.	0,170	7.564	21.709	123.491	236.075	2.569
19	17	Distribuidora Farmacéutica Ecuatoriana Difare S. A.	0,170	7.912	18.285	89.236	259.506	1.406
20	33	Importadora Industrial Agrícola S. A. Iiasa	0,165	15.729	49.142	113.386	198.039	5.454
21	-	Negocios Automotrices Neohyundai S. A.	0,164	7.384	26.580	106.288	231.044	2.476
22	13	Petróleos y Servicios PyS C. A.	0,162	357	2.476	14.714	313.570	119
23	45	Novacero S. A.	0,161	15.106	38.559	134.337	187.052	3.266
24	-	Empresa Eléctrica Regional Centrosur C. A.	0,156	8.050	145.559	165.757	72.220	3.165
25	11	Farmacias y Comisariatos de Medic. S. A. Farcomed	0,154	6.168	27.845	88.948	222.463	2.706
26	23	Tiendas Industriales Asociadas S. A. TIA	0,153	13.942	16.014	79.256	227.258	4.153
27	20	Industrias Ales S. A.	0,151	5.262	43.910	116.725	184.576	926
28	44	Cayman International Corporation Company	0,151	37.130	107.170	119.662	90.178	12.613
29	29	Industrial Danec. S. A.	0,150	5.296	14.756	48.034	251.599	2.078
30	-	Maquinarias y Vehículos S. A. Mavesa	0,142	19.612	38.209	123.220	151.446	4.279
31	28	Manuf., Armaduras y Rep. Ecuador. S. A. Maresa	0,138	4.867	28.152	82.647	194.946	1.466
32	38	Agripac S. A.	0,138	7.732	37.385	110.860	165.103	2.583
33	36	Exportadora de Alimentos S. A. Expalsa**	0,134	1.464	18.257	54.515	217.936	772
34	-	Corporación Multibg S. A.**	0,131	31.814	120.700	135.130	34.941	1.235
35	30	Lafarge Cementos S. A.	0,129	17.845	33.524	167.099	102.370	6.688
36	32	Quifatex S. A.	0,126	3.982	21.152	84.831	175.905	1.574
37	37	Mabe Ecuador S. A.	0,124	7.143	29.143	87.642	159.952	2.129
38	25	Sociedad Agrícola e Industrial San Carlos S. A.	0,124	7.923	86.342	133.279	80.612	3.058
39	27	Yanbal Ecuador S. A.	0,122	16.067	22.404	51.080	174.289	6.198
40	22	Provedora Ecuatoriana S. A. Proesa	0,122	14.584	15.272	41.719	187.322	4.807
41	31	Indurama S. A.	0,114	8.908	37.861	80.710	134.663	2.936
42	48	Cartones Nacionales S. A. Cartopel	0,113	1.889	59.472	111.528	102.131	851
43	42	Teojama Comercial S. A.	0,112	7.838	46.066	88.418	120.317	2.234
44	47	Ideal Alambrec S. A.	0,111	9.014	29.593	53.910	153.108	3.413
45	40	Almacenes De Prati S. A.	0,107	8.882	46.941	100.570	100.939	3.803
46	39	Compañía Azucarera Valdez S. A.	0,099	3.685	48.661	103.339	86.775	657

Durante 15 años, la revista GESTIÓN ha presentado con satisfacción el *ranking* de las mayores y mejores empresas del Ecuador con datos actualizados. El mérito radica en que, a la fecha de circulación de la revista, la información financiera empresarial aún no está disponible al público, pues ninguna institución pública ni privada cuenta de manera consolidada con estas cifras.

Si bien la presión marcada por el actual Gobierno en el cumplimiento de las obligaciones impositivas hizo que las empresas estén más renuentes, gracias al esfuerzo desplegado para recopilar información de primera fuente, este año creció el número de empresas que entregó directamente sus estadísticas. Esta vez contamos con cifras para 142 empresas, récord histórico que alcanzamos también con la ayuda de la Bolsa de Valores de Quito y la de Guayaquil, instituciones a las que agradecemos por su aporte.

Las 142 empresas pertenecen a sectores tan diversos como el consumo masivo, la industria farmacéutica, el petrolero, la tecnología, las telecomunicaciones, el agropecuario y otros. Todas tienen en común ser influyentes en el mercado y contribuir decididamente al desarrollo del Ecuador, así que homenajeamos su gestión en este número de aniversario.

LAS MÁS GRANDES

Puesto	Empresa no financiera	Índice	Util.	Patrim.	Activos	Ventas	Imp. a	
Dic.08	Dic.07	de tamaño	neta				la renta	
47	43	Importadora Tomebamba	0,099	6.021	30.806	94.651	104.088	1.499
48	54	Fábrica de Envases S. A. Fadesa	0,097	6.320	39.581	89.999	96.945	1.512
49	46	Halliburton Latin America S. A.	0,096	20.701	27.475	61.718	105.318	7.051
50	52	Conservas Isabel Ecuatoriana S. A.	0,093	2.572	25.613	78.452	111.026	442
51	50	Compañía Ecuatoriana del Caucho S. A. Erco*	0,091	1.461	26.856	85.034	103.875	nd
52	55	Amanco Plastigama S. A.	0,091	11.145	30.990	76.857	94.037	3.693
53	62	Comercial Kywi S. A.	0,087	9.083	26.084	59.202	104.501	3.451
54	-	Econofarm S. A.	0,087	3.763	8.451	33.802	142.135	1.322
55	56	Automotores y Anexos S. A. Ayasa	0,087	1.816	14.464	70.482	114.711	743
56	36	Ecuajugos S. A.	0,086	3.269	8.028	31.416	141.405	1.055
57	-	Primax Ecuador S. A.	0,085	4.464	28.471	48.935	110.167	1.139
58	-	Marcimex S. A.	0,082	5.186	19.956	58.031	105.424	1.906
59	51	Corpetrolsa S. A.	0,082	1.471	2.323	10.999	153.526	490
60	-	Compañía de Elaborados de Café ElCafé C. A.	0,081	577	6.314	90.405	98.621	299
61	61	Automotores Continental S. A.	0,081	3.209	14.250	37.552	122.277	1.088
62	60	Comohogar S. A.	0,080	6.168	38.082	83.736	67.609	2.115
63	57	Casabaca S. A.	0,075	3.217	21.448	36.372	105.662	1.295
64	65	Papelera Nacional S. A.	0,074	10.354	42.405	65.146	57.609	2.546
65	72	Técnica y Comercio de la Pesca C. A. Tecopesca	0,070	4.635	7.363	45.874	99.736	1.022
66	58	Sociedad Duragas S. A.	0,068	11.321	23.711	33.496	82.441	3.425
67	67	Productora Cartenora S. A. Procarsa	0,068	2.068	5.296	51.346	96.198	529
68	-	Terminal Aeroport. de Guayaquil S. A. Tagsa**	0,065	3.375	22.004	100.697	43.831	434
69	70	Industrias Lácteas Toni S. A.	0,064	2.142	14.201	34.914	92.005	760
70	63	El Universo C. A.	0,064	4.322	33.764	63.046	53.539	1.993
71	77	Productos Metalúrgicos Promesa S. A.	0,062	4.817	15.050	49.019	74.671	956
72	64	Icesa S. A.	0,061	1.193	15.188	36.787	85.259	517
73	79	Envases del Litoral Enlit S. A.**	0,060	1.827	24.846	67.035	55.148	1.578
74	73	Inversancarlos S. A.**	0,060	12.289	62.374	63.045	12.790	139
75	-	Distrib. de Productos Jucremo - JCC Cía. Ltda.*	0,060	2.712	7.072	30.401	91.318	nd
76	85	Brenntag Ecuador S. A.	0,059	1.101	2.196	46.789	86.090	882
77	75	Artefacta S. A.	0,059	465	6.128	42.718	84.511	819
78	66	Plasticaucho Industrial S. A.	0,058	1.729	13.123	43.094	75.445	447
79	35	Helmerich & Payne de Ecuador Inc.	0,056	15.427	23.491	48.920	42.116	4.911
80	81	Superdeporte Cía. Ltda.*	0,056	4.574	19.112	36.997	66.290	nd
81	-	Petróleos de los Ríos Petrolríos C. A.	0,055	271	1.041	9.607	103.567	54
82	84	Metrocar S. A.	0,055	2.000	10.000	23.000	85.000	550
83	-	Aerolíneas Galápagos S. A. Aerogal**	0,055	173	5.625	39.044	80.641	58
84	76	Cristalería del Ecuador S. A. Cridesa*/**	0,054	6.546	37.455	46.974	38.491	1.417
85	83	Electrocables C. A.**	0,053	3.101	12.432	39.382	67.830	nd
86	78	Confiteca C. A.	0,053	787	14.165	48.527	62.630	223
87	82	Edesa S. A.	0,052	1.350	24.783	49.784	49.960	222
88	90	Aekia S. A.	0,051	1.562	10.256	29.818	73.428	779
89	69	Masgas S. A.	0,051	120	959	3.066	99.703	43
90	80	Graiman Cía. Ltda.	0,051	1.106	13.201	52.886	55.568	502
91	-	Toyocomercial S. A.	0,047	15	96	12.232	87.342	6
92	91	Saludsa Sist. de Medic. Prepagada del Ecuador S. A.	0,045	3.539	4.463	13.436	74.574	1.150
93	92	Pinturas Cóndor S. A.	0,045	2.364	11.333	31.061	58.705	518
94	87	Grupo El Comercio C. A.	0,045	2.407	20.541	35.310	46.939	832
95	98	Anglo Automotriz S. A.	0,044	1.290	5.579	25.541	66.737	247
96	-	Casa Comercial Tosi C. A.**	0,041	206	12.335	50.734	39.310	220
97	101	Automotores Latinoamericanos S. A. Autolasa	0,040	1.309	6.289	18.537	62.289	490
98	95	Induauto S. A.	0,040	1.340	5.548	23.078	59.857	547
99	-	Cartimex S. A.**	0,040	1.142	5.331	25.665	58.315	381
100	96	Plásticos del Litoral S. A. Plastilit */**	0,039	1.321	20.358	47.011	29.807	440

Andes Petroleum,
la más grande

Ya son tres años consecutivos en los cuales aparece la petrolera Andes Petroleum como la mayor empresa por tamaño en el Ecuador. Una adecuada combinación de activos, patrimonio, ventas y sobre todo utilidades avalan su liderazgo, y muestran un sello particular en la gestión de esta compañía que ha logrado mantener una tendencia creciente, pese a la caída de los precios del petróleo en el mercado internacional.

En segundo lugar y también a año seguido por tercera ocasión, clasifica la Corporación Favorita C. A., dedicada a la comercialización de productos de consumo masivo. Esta empresa es líder en ventas con más de mil millones de dólares transados en 2008, por lo que su índice de tamaño es muy cercano a la unidad.

El tercer lugar le correspondió a la cementera Holcim del Ecuador, que se destaca en utilidades y ventas, su índice fue de 0,513 que muestra que su tamaño es aproximadamente la mitad de la líder.

LAS MÁS GRANDES

Puesto	Empresa no financiera	Índice	Util.	Patrim.	Activos	Ventas	Imp. a	
Dic.08	Dic.07	de tamaño	neto				la renta	
101	102	Electrónica Siglo XXI S. A.*/**	0,039	1.200	4.032	19.998	59.918	nd
102	97	Corporación Ecuatoriana de Aluminio S. A. Cedal*	0,038	2.409	12.430	31.117	43.467	nd
103	94	Kraft Foods Ecuador S. A.	0,038	-281	6.369	21.685	56.711	710
104	100	Proauto C. A.	0,037	995	7.355	17.639	55.224	381
105	108	Delcorp S. A.**	0,036	375	4.451	36.576	45.707	217
106	74	Siemens S. A.	0,036	-784	11.635	39.257	39.119	936
107	104	Mirasol S. A.	0,036	1.490	6.331	15.130	55.820	511
108	103	Vallejo Araujo S. A.	0,034	459	4.654	15.141	54.364	192
109	-	Interoc S. A.**	0,034	2.837	8.897	29.178	38.379	593
110	-	Ind. del Tabaco. Alimentos y Bebidas S. A. Itabsa	0,033	141	1.913	19.530	52.555	324
111	-	Proquimsa S. A.**	0,033	2.449	9.537	28.647	37.258	819
112	-	Tabacalera Andina S. A. Tanasa	0,033	478	11.464	39.819	29.739	281
113	107	E. Maulme. C. A.	0,031	817	3.706	12.511	51.086	330
114	88	Mosumi S. A.	0,031	241	2.241	19.790	47.828	189
115	-	Concerrozul S. A.**	0,029	2.761	4.263	22.248	37.328	882
116	-	Telconet S. A.**	0,029	2.911	8.149	28.214	29.472	nd
117	-	Plásticos Ecuatorianos **	0,027	1.085	7.842	24.461	31.627	379
118	-	Ind. Ecuatoriana del Cable Incable S. A.*/**	0,027	224	6.765	21.509	34.430	265
119	-	Cpa. Marco Antonio Suriaga Sánchez**	0,027	1.333	5.995	28.634	29.087	390
120	110	Cepsa S. A.*	0,021	1.552	6.449	16.233	25.438	nd
121	-	Carro Seguro Carseg S. A.**	0,021	1.988	3.354	11.972	28.788	571
122	-	Basesurcorp S. A.**	0,020	247	4.797	12.078	28.235	154
123	111	Corporación Samborondon S. A. Corsam*/**	0,020	466	364	23.561	23.730	nd
124	-	Colineal Corporation Cía. Ltda.**	0,017	781	4.789	16.756	19.301	272
125	89	Automotores de la Sierra*	0,017	2	9.715	26.456	9.107	nd
126	112	Motransa C. A.	0,015	218	2.317	5.148	23.718	128
127	115	Avícola Fernández S. A.**	0,013	285	3.030	7.817	18.913	82
128	-	Segundo Eloy Corrales e Hijos Secochi Cía. Ltda.**	0,012	293	3.399	10.531	14.376	118
129	-	Provefrut S. A.*	0,009	-1.423	5.080	14.508	6.990	nd
130	-	El Telégrafo**	0,008	464	3.416	9.366	6.984	nd
131	-	Los Ángeles S. A. Langelsa**	0,007	7	8.168	10.322	88	nd
132	-	Incubadora Andina S. A.**	0,005	91	2.058	6.013	5.271	33
133	118	Carboquil S. A.	0,005	1	714	3.342	7.654	46
134	-	Centro Gráfico S. A.*	0,004	59	1.165	2.599	4.575	nd
135	-	Conjunto Inmobiliario Girasoldos S. A.**	0,003	-4	2.417	3.658	1.864	nd
136	-	El Refugio Forestal Homeforest S. A.*/**	0,001	3	746	750	27	nd
137	123	Río Congo Forestal C. A. Conrioca*/**	0,001	8	645	657	25	nd
138	124	Cerro Verde S. A. Bigforest*/**	0,000	6	622	627	23	nd
139	126	La Campiña Forestal Strongforest S. A.*/**	0,000	1	596	601	27	nd
140	125	El Tecal C. A. Elteca*	0,000	4	579	588	21	nd
141	127	La Reserva Forestal Reforest*	0,000	7	569	576	23	nd
142	128	Meriza S. A.*/**	0,000	1	448	455	12	nd

Cifras en miles \$

*Datos proporcionados por la Bolsa de Valores de Quito.

**Datos proporcionados por la Bolsa de Valores de Guayaquil.

Metodología para obtener el tamaño de las empresas no financieras:

En índice de tamaño corresponde a la fórmula: $T=(0,1U+0,2P+0,2A+0,5V)/Zd$

Donde:

X=Institución

Y=Máximo valor para cada cociente

U=Coficiente relativo de utilidades netas= Xu/Yu

P=Coficiente relativo de patrimonio= Xp/Yp

A=Coficiente relativo de activos= Xa/Ya

V=Coficiente relativo de ventas= Xv/Yv

Zd=Máximo índice de tamaño de la lista

Cervecería Nacional CN, la mejor

Este año Cervecería Nacional se consagra como la mejor empresa del Ecuador, por su elevado nivel de rentabilidad sobre patrimonio respecto a otras que compiten en el mercado ecuatoriano, también se destaca por su creciente confiabilidad y marcada eficiencia.

De cerca, con un índice de 0,904, le sigue la cementera Holcim del Ecuador, cuyos indicadores muestran que se trata de una empresa rentable, confiable y sobre todo eficiente.

La tercera posición le correspondió a Yanbal del Ecuador, empresa dedicada a la comercialización de productos de belleza. Su índice de desempeño de 0,862 muestra una adecuada administración, cuya principal mejora en 2008 fue su índice de confiabilidad, al pasar de 179% en 2007 a 228% en 2008, también se destaca por su elevada rentabilidad sobre patrimonio.

Dos empresas más siguen de cerca a las tres líderes por desempeño, se trata de Papelera Nacional y Acerías Nacionales del Ecuador Andec, cuyo afán de mejorar las ha llevado a escalar respecto al ranking del año pasado.

LAS MEJORES

Puesto Dic.08	Empresas no financieras Dic.07	Índice de desempeño	RENTABILIDAD		CONFIABIL.	EFIC.
			Util.neta/ Patrim.	Util.neta/ Activo	Act./ Patrim.	Util. neta/ Ventas
1	3 Cervecería Nacional S. A.	1,000	79,1%	19,7%	401,0%	22,5%
2	5 Holcim del Ecuador S. A.*	0,904	42,6%	25,7%	165,9%	15,2%
3	2 Yanbal Ecuador S. A.	0,862	71,7%	31,5%	228,0%	9,2%
4	15 Papelera Nacional S. A.	0,822	24,4%	15,9%	153,6%	18,0%
5	6 Acerías Nacionales del Ecuador S. A. Andec	0,812	45,8%	19,0%	241,1%	16,1%
6	7 Cristalería del Ecuador S. A. Cridesa*/**	0,772	17,5%	13,9%	125,4%	17,0%
7	11 Andes Petroleum Ecuador Ltda.	0,761	36,1%	26,9%	134,2%	18,4%
8	14 Sociedad Duragas S. A.	0,674	47,7%	33,8%	141,3%	13,7%
9	17 Saludsa Sist. Medic. Prepagada del Ecuador S. A.	0,655	79,3%	26,3%	301,1%	4,7%
10	- Maquinarias y Vehículos S. A. Mavesa	0,646	51,3%	15,9%	322,5%	12,9%
11	63 El Tecal C. A. Elteca*	0,622	0,7%	0,7%	101,5%	18,0%
12	13 Amanco Plastigama S. A.	0,602	36,0%	14,5%	248,0%	11,9%
13	9 Halliburton Latin America S. A.	0,582	75,3%	33,5%	224,6%	19,7%
14	1 Lafarge Cementos S. A.	0,573	53,2%	10,7%	498,4%	17,4%
15	- Cayman International Exploration Company	0,558	34,6%	31,0%	111,7%	41,2%
16	- Empresa Eléctrica Quito S. A.	0,544	10,6%	6,7%	157,9%	13,4%
17	33 Comercial Kywi S. A.	0,536	34,8%	15,3%	227,0%	8,7%
18	20 Corporación Favorita C. A.	0,531	22,3%	14,5%	153,8%	8,4%
19	44 Ideal Alambrec S. A.	0,491	30,5%	16,7%	182,2%	5,9%
20	- Carro Seguro Carseg S. A.**	0,486	59,3%	16,6%	357,0%	6,9%
21	49 Importadora Industrial Agrícola S. A. Iiasa	0,485	32,0%	13,9%	230,7%	7,9%
22	- Empresa Eléctrica Regional Centrosur C. A.	0,479	5,5%	4,9%	113,9%	11,1%
23	25 Tiendas Industriales Asociadas S. A. TIA	0,470	87,1%	17,6%	494,9%	6,1%
24	- Corporación Multibg S. A.**	0,450	26,4%	23,5%	112,0%	91,1%
25	30 Superdeporte Cía. Ltda.*	0,440	23,9%	12,4%	193,6%	6,9%
26	18 Sociedad Agrícola e Industrial San Carlos S. A.	0,432	9,2%	5,9%	154,4%	9,8%
27	45 Almacenes De Prati S. A.	0,419	18,9%	8,8%	214,2%	8,8%
28	- El Refugio Forestal Homeforest S. A.*/**	0,418	0,4%	0,4%	100,5%	10,8%
29	- Telconet S. A.**	0,418	35,7%	10,3%	346,2%	9,9%
30	43 Indurama S. A.	0,400	23,5%	11,0%	213,2%	6,6%
31	26 Comohogar S. A.	0,397	16,2%	7,4%	219,9%	9,1%
32	37 Inversancarlos S. A.**	0,393	19,7%	19,5%	101,1%	96,1%
33	62 Novacero S. A.	0,389	39,2%	11,2%	348,4%	8,1%
34	36 El Universo C. A.	0,378	12,8%	6,9%	186,7%	8,1%
35	32 Teojama Comercial S. A.	0,367	17,0%	8,9%	191,9%	6,5%
36	41 Otecel S. A.	0,365	30,5%	9,0%	340,4%	9,1%
37	- Interoc S. A.**	0,342	31,9%	9,7%	328,0%	7,4%
38	81 Cepsa S. A.*	0,339	24,1%	9,6%	251,7%	6,1%
39	- Concerrozul S. A.**	0,336	64,8%	12,4%	521,9%	7,4%
40	53 Productos Metalúrgicos Promesa S. A.	0,319	32,0%	9,8%	325,7%	6,5%
41	74 Helmerich & Payne de Ecuador Inc.	0,319	65,7%	31,5%	208,2%	36,6%
42	83 Fábrica de Envases S. A. Fadesa	0,313	16,0%	7,0%	227,4%	6,5%
43	- Primax Ecuador S. A.	0,313	15,7%	9,1%	171,9%	4,1%
44	73 Meriza S. A.*/**	0,312	0,2%	0,2%	101,5%	7,2%
45	- Cía. de Gener. Termoelect. Guayas Electroguayas	0,307	2,9%	2,7%	108,1%	6,0%
46	- Proquimsa S. A.**	0,306	25,7%	8,5%	300,4%	6,6%
47	- Los Ángeles S. A. Langelsa**	0,304	0,1%	0,1%	126,4%	7,8%
48	46 Grupo El Comercio C. A.	0,304	11,7%	6,8%	171,9%	5,1%
49	60 Acería del Ecuador C. A. Adelca	0,298	22,0%	7,9%	277,2%	6,3%
50	47 Corpor. Ecuatoriana de Aluminio S. A. Cedal*	0,287	19,4%	7,7%	250,3%	5,5%
51	38 Casabaca S. A.	0,281	15,0%	8,8%	169,6%	3,0%
52	50 Negocios Industriales Nirsa S. A.	0,279	13,3%	6,6%	201,3%	5,0%
53	- Marcimex S. A.	0,273	26,0%	8,9%	290,8%	4,9%

LAS MEJORES

Puesto Dic.08	Empresas no financieras Dic.07	Índice de desempeño	RENTABILIDAD		CONFIABIL.	EFIC.	
			Util.neta/ Patrim.	Util.neta/ Activo	Act/ Patrim.	Util. neta/ Ventas	
54	22	Nestlé Ecuador S. A.	0,259	44,3%	9,6%	462,3%	6,8%
55	71	La Campiña Forestal Strongforest S. A.*/**	0,258	0,2%	0,2%	100,9%	5,2%
56	75	Mirasol S. A.	0,255	23,5%	9,8%	239,0%	2,7%
57	-	El Telégrafo**	0,245	13,6%	5,0%	274,2%	6,6%
58	92	Mabe Ecuador S. A.	0,238	24,5%	8,2%	300,7%	4,5%
59	28	Importadora Tomebamba	0,230	19,5%	6,4%	307,3%	5,8%
60	58	Pinturas Cóndor S. A.	0,228	20,9%	7,6%	274,1%	4,0%
61	79	Metrocar S. A.	0,227	20,0%	8,7%	230,0%	2,4%
62	56	Industrial Danec. S. A.	0,226	35,9%	11,0%	325,5%	2,1%
63	29	Electrocables C. A.**	0,225	24,9%	7,9%	316,8%	4,6%
64	72	Agripac S. A.	0,220	20,7%	7,0%	296,5%	4,7%
65	86	Automotores Continental S. A.	0,214	22,5%	8,5%	263,5%	2,6%
66	-	Econofarm S. A.	0,212	44,5%	11,1%	400,0%	2,6%
67	8	Proveedora Ecuatoriana S. A. Proesa	0,205	95,5%	35,0%	273,2%	7,8%
68	84	Corpetrolsa S. A.	0,202	63,3%	13,4%	473,5%	1,0%
69	40	Compañía Azucarera Valdez S. A.	0,194	7,6%	3,6%	212,4%	4,2%
70	23	Ecuajugos S. A.	0,187	40,7%	10,4%	391,3%	2,3%
71	57	Procesadora Nacional de Alimentos C. A. Pronaca	0,175	9,7%	4,5%	216,1%	3,1%
72	55	Plásticos del Litoral S. A. Plastilit*/**	0,170	6,5%	2,8%	230,9%	4,4%
73	68	Industrias Lácteas Toni S. A.	0,167	15,1%	6,1%	245,9%	2,3%
74	34	Hidalgo e Hidalgo Constructores S. A.	0,160	10,6%	3,6%	291,7%	5,1%
75	82	Farm. y Comisariatos de Medicinas S. A. Farcomed	0,151	22,2%	6,9%	319,4%	2,8%
76	100	Automotores Latinoamericanos S. A. Autolasa	0,150	20,8%	7,1%	294,8%	2,1%
77	-	Distrib. de Productos Jucremo - JCC Cía. Ltda.*	0,147	38,3%	8,9%	429,9%	3,0%
78	-	Primax Comercial	0,147	5,8%	3,6%	159,3%	1,1%
79	51	Proauto C. A.	0,146	13,5%	5,6%	239,8%	1,8%
80	77	Edesa S. A.	0,143	5,4%	2,7%	200,9%	2,7%
81	69	La Reserva Forestal Reforest*	0,139	1,3%	1,3%	101,3%	32,2%
82	120	Técnica y Comercio de la Pesca C. A. Tecopesca	0,138	62,9%	10,1%	623,0%	4,6%
83	67	Río Congo Forestal C. A. Conrioca*/**	0,137	1,2%	1,2%	102,0%	31,1%
84	27	Manufac., Armaduras y Rep. Ecuat. S. A. Maresa	0,136	17,3%	5,9%	293,6%	2,5%
85	70	Cerro Verde S. A. Bigforest*/**	0,135	1,0%	1,0%	100,9%	26,0%
86	85	Industrias Ales S. A.	0,135	12,0%	4,5%	265,8%	2,9%
87	110	Dist. Farmacéutica Ecuatoriana Difare S. A.	0,118	43,3%	8,9%	488,0%	3,0%
88	-	Plásticos Ecuatorianos**	0,117	13,8%	4,4%	311,9%	3,4%
89	-	Negocios Automotrices Neohundai S. A.	0,116	27,8%	6,9%	399,9%	3,2%
90	-	Colineal Corporation Cía. Ltda.**	0,113	16,3%	4,7%	349,9%	4,0%
91	102	Aekia S. A.	0,113	15,2%	5,2%	290,7%	2,1%
92	99	Cartones Nacionales S. A. Cartopel	0,112	3,2%	1,7%	187,5%	1,8%
93	78	Envases del Litoral Enlit S. A.**	0,107	7,4%	2,7%	269,8%	3,3%
94	76	Motransa C. A.	0,106	9,4%	4,2%	222,2%	0,9%
95	-	Terminal Aeroport. de Guayaquil S. A. Tagsa**	0,102	15,3%	3,4%	457,6%	7,7%
96	96	E. Maulme. C. A.	0,098	22,0%	6,5%	337,6%	1,6%
97	59	Icesa S. A.	0,085	7,9%	3,2%	242,2%	1,4%
98	52	Avícola Fernández S. A. **	0,085	9,4%	3,7%	258,0%	1,5%
99	-	Centro Gráfico S. A.*	0,078	5,1%	2,3%	223,1%	1,3%
100	65	Plasticaucho Industrial S. A.	0,063	13,2%	4,0%	328,4%	2,3%
101	88	Conservas Isabel Ecuatoriana S. A.	0,063	10,0%	3,3%	306,3%	2,3%
102	-	Conjunto Inmobiliario Girasoldos S. A.**	0,054	-0,2%	-0,1%	151,4%	-0,2%
103	101	Induauto S. A.	0,048	24,2%	5,8%	416,0%	2,2%
104	-	Seg. Eloy Corrales e Hijos Secohi Cía. Ltda.**	0,041	8,6%	2,8%	309,9%	2,0%
105	-	Cpa. Marco Antonio Suriaga Sánchez**	0,039	22,2%	4,7%	477,7%	4,6%
106	-	Basesurcorp S. A.**	0,039	5,1%	2,0%	251,8%	0,9%

LAS MEJORES

Puesto Dic.08	Empresas no financieras Dic.07	Índice de desempeño	RENTABILIDAD		CONFIABIL.	EFIC.	
			Util.neta/ Patrim.	Util.neta/ Activo	Act./ Patrim.	Util. neta/ Ventas	
107	35	PetroOriental S. A.	0,036	9,7%	2,9%	331,6%	2,3%
108	66	Quifatex S. A.	0,028	18,8%	4,7%	401,1%	2,3%
109	-	Incubadora Andina S. A.**	0,018	4,4%	1,5%	292,1%	1,7%
110	90	Exportadora de Alimentos S. A. Expalsa**	0,010	8,0%	2,7%	298,6%	0,7%
111	109	Masgas S. A.	0,006	12,5%	3,9%	319,7%	0,1%
112	98	Vallejo Araujo S. A.	0,002	9,9%	3,0%	325,3%	0,8%
113	93	La Fabril S. A.	-0,004	13,9%	3,5%	397,1%	2,1%
114	104	Electrónica Siglo XXI S. A.*/**	-0,004	29,8%	6,0%	496,0%	2,0%
115	54	Compañía Ecuatoriana del Caucho S. A. Erco*	-0,006	5,4%	1,7%	316,6%	1,4%
116	95	Anglo Automotriz S. A.	-0,010	23,1%	5,1%	457,8%	1,9%
117	80	Ecuador Bottling Company Corp.	-0,013	34,8%	6,1%	568,8%	3,2%
118	91	Confiteca C. A.	-0,034	5,6%	1,6%	342,6%	1,3%
119	-	Tabacalera Andina S. A. Tanasa	-0,039	4,2%	1,2%	347,3%	1,6%
120	-	Cartimex S. A.**	-0,043	21,4%	4,4%	481,4%	2,0%
121	-	Ind. Ecuatoriana del Cable Incable S. A.*/**	-0,044	3,3%	1,0%	317,9%	0,6%
122	48	Automotores de la Sierra*	-0,045	0,0%	0,0%	272,3%	0,0%
123	107	Graiman Cía. Ltda.	-0,049	8,4%	2,1%	400,6%	2,0%
124	89	Automotores y Anexos S. A. Ayasa	-0,115	12,6%	2,6%	487,3%	1,6%
125	126	Corp. Samborondón S. A. Corsam*/**	-0,143	128,1%	2,0%	6.477,4%	2,0%
126	-	Casa Comercial Tosi C. A.**	-0,145	1,7%	0,4%	411,3%	0,5%
127	31	Kraft Foods Ecuador S. A.	-0,152	-4,4%	-1,3%	340,5%	-0,5%
128	-	Toyocomercial S. A.	-0,171	15,6%	0,1%	12.741,7%	0,0%
129	4	Siemens S. A.	-0,209	-6,7%	-2,0%	337,4%	-2,0%
130	115	Carboquil S. A.	-0,221	0,1%	0,0%	468,2%	0,0%
131	114	Petróleos y Servicios PyS C. A.	-0,246	14,4%	2,4%	594,3%	0,1%
132	103	Artefacta S. A.	-0,368	7,6%	1,1%	697,1%	0,6%
133	-	Aerolíneas Galápagos S. A. Aerogal**	-0,401	3,1%	0,4%	694,1%	0,2%
134	117	Productora Cartonera S. A. Procarsa	-0,404	39,0%	4,0%	969,5%	2,1%
135	121	Delcorp S. A.**	-0,469	8,4%	1,0%	821,7%	0,8%
136	-	Petróleos de los Ríos Petrolríos C. A.	-0,482	26,0%	2,8%	922,9%	0,3%
137	19	Mosumi S. A.	-0,521	10,7%	1,2%	883,2%	0,5%
138	94	Repsol YPF Comercial del Ecuador S. A.	-0,550	-17,7%	-11,8%	150,2%	-15,1%
139	-	Ind. del Tabaco, Alimentos y Bebidas S. A. Itabsa	-0,671	7,4%	0,7%	1.021,1%	0,3%
140	-	Provefrut S. A.*	-0,844	-28,0%	-9,8%	285,6%	-20,4%
141	-	Compañía de Elaborados de Café ElCafé C. A.	-1,023	9,1%	0,6%	1.431,8%	0,6%
142	124	Brenntag Ecuador S. A.	-1,437	50,1%	2,4%	2.130,6%	1,3%

Cifras en miles \$

*Datos proporcionados por la Bolsa de Valores de Quito

**Datos proporcionados por la Bolsa de Valores de Guayaquil

Metodología para medir el desempeño de las empresas:

El índice de desempeño corresponde a la fórmula: $D = (0,33R + 0,33C + 0,33E) / Z_d$

Donde:

X= Institución

K=Número de instituciones

Y=Promedio simple de la lista para cada ratio= Ex/k

R= Índice de rentabilidad= $0,5r1 + 0,5r2$

r1=Coficiente relativo del ratio utilidad/patrimonio= $Xr1/Yr1$

r2=Coficiente relativo del ratio utilidad/activos= $Xr2/Yr2$

C=Índice de confiabilidad= $1-c1$

c1=Coficiente relativo del ratio activos/patrimonio= $Xc1/Yc1$

E=Índice de eficiencia= $e1$

e1=Coficiente relativo del ratio utilidad neta/ventas= $Xe1/Ye1$

Zd=Mayor índice de desempeño de la lista

COMERCIO EXTERIOR

LAS 50 MAYORES EXPORTADORAS

2008	2007	Exportador	\$ FOB
1	-	Petrocomercial/Petroecuador	436'957.982
2	2	Unión Bananeros Ecuatorianos S. A. Ubesa	243'128.778
3	1	Exportadora Bananera Noboa S. A. EBN	190'570.160
4	4	Negocios Industriales Real S. A. Nirsa	147'344.023
5	7	Bonanza Fruit Co. S. A. Corpbanza	144'032.413
6	17	Salica del Ecuador S. A.	128'666.490
7	12	Promarisco S. A.	109'573.899
8	3	Exportadora de Alimentos S. A. Expalsa	103'236.601
9	9	Seafman	87'428.566
10	11	Tecopesca Tec. y Comercio de la Pesca	86'955.690
11	20	Emp. Pesquera Ecuatoriana S. A. Empesec	85'801.580
12	8	Rey Banano del Pacífico C. A. Reybanpac	84'756.334
13	14	Mabe Ecuador S. A.	82'371.600
14	10	Cía. de Elaborados de Café Elcafé C. A.	81'681.918
15	19	S.W.T. Trader S. A.	72'579.944
16	28	Omarsa S. A.	66'897.607
17	21	Marbelize S. A.	66'737.226
18	16	Cipal Corp. Internacional Palacios S. A.	65'842.429
19	25	Eurofish S. A.	65'087.012
20	26	Omnibus BB Transportes S. A.	64'212.636
21	-	Brundicorpi S. A.	63'651.438
22	-	Codana Cem Cía. de Alcoholes Nacionales	63'417.612
23	18	Sociedad Nacional Galápagos S. A. Songa	62'880.587
24	6	La Fabril Cía. Ltd.	62'746.096
25	-	Banafresh S. A.	62'153.154
26	23	Banana Exchange del Ecuador	57'946.384
27	5	Kimtech S. A.	55'974.856
28	24	Asiservy S. A. Procesadora de Productos del Mar	55'266.214
29	-	Danec S. A.	53'863.085
30	22	Industrial Pesquera Santa Priscila	53'741.575
31	-	Ind. Ecuat. Productora de Alimentos C. A. Inepaca	47'432.826
32	13	Conservas Isabel Ecuatoriana S. A.	46'815.817
33	44	Sertechan S. A.	46'797.086
34	31	Isbelni S. A.	45'911.836
35	-	Rimesa Recicladora Int. de Metales	44'939.988
36	29	Plantabal S. A. Plantaciones de Balsa	43'355.057
37	30	Oro Banana S. A.	43'199.985
38	15	Vitanutriorganic S. A.	41'941.116
39	50	Nelfrance Export S. A.	39'856.556
40	32	Reciclajes Internacionales Recynter S. A.	38'982.748
41	27	I.A.E. Industria Agrícola Exportadora Inaexpo C. A.	37'902.195
42	45	Consortio Petrolero Bloque 16 y Área Tivacuno	33'925.067
43	49	Oceaninvest	32'869.300
44	-	Acograsas Acopio de Grasas S. A.	32'007.657
45	-	Sevenseas Corp S. A.	31'146.180
46	-	Petroecuador/Repsol YPF	30'937.822
47	40	Edpacific Empacadora del Pacífico S. A.	30'422.014
48	-	Industrias Ales C. A. (Alesca)	29'306.021
49	42	Ferrero del Ecuador S. A.	29'257.530
50	-	Transmar Commodity Group of Ecuador S. A.	28'630.194

FUENTE: EMPRESA DE MANIFIESTOS.

COMERCIO EXTERIOR

LAS 50 MAYORES IMPORTADORAS

2008	2007	Empresa	\$ CIF
1	1	Petroecuador	1.843'830.996
2	2	Depogas S. A. Depósito Comercial Privado	707'958.313
3	3	Omnibus BB Transportes S. A.	546'699.981
4	4	Concel S. A.	268'276.169
5	8	Acería del Ecuador C. A. Adelca	236'816.430
6	5	Negocios Automotrices S. A. Neoauto	235'634.983
7	19	Industria Procesadora de Acero IPAC S. A.	177'293.538
8	21	Novacero Aceropaxi S. A.	171'916.459
9	12	Import. Indust. Agrícola S. A.	168'255.684
10	20	Acerías Nacionales del Ecuador Andec S. A.	164'512.206
11	6	Pronaca S. A.	156'558.220
12	7	General Motors del Ecuador S. A.	154'783.885
13	9	Supermercados La Favorita	153'075.825
14	10	Maresa	142'053.124
15	16	Fertisa Fertilizantes Terminales y Servicios	141'414.376
16	34	Toyota del Ecuador S. A.	136'815.401
17	14	Automotores y Anexos S. A.	118'406.344
18	17	Maquinarias y Vehículos S. A. Mavesa	115'931.724
19	11	Asoc. de Fab de Alim. Balanceados	114'290.208
20	27	La Fabril S. A.	103'630.806
21	-	Unidad de Administración y Operación Temporal	97'315.461
22	32	Ideal Alambrec S. A.	96'591.492
23	13	Otecel S. A.	95'243.130
24	15	Importadora El Rosado Cía. Ltda.	88'113.562
25	24	Mabe Ecuador S. A.	87'512.166
26	36	Teojama Comercial S. A.	82'834.565
27	-	Petroproducción	82'616.003
28	38	Cía. Ecuatoriana de Caucho S. A.	75'505.134
29	28	Cementos Rocafuerte	75'014.758
30	-	Ecuador Bottling Company	74'349.650
31	37	Kimberly Clark Ecuador S. A.	74'139.358
32	26	Schlumberger Surencó S. A.	73'966.553
33	30	Almacenes Juan Eljuri Cía. Ltda.	72'267.600
34	33	Quifatex S. A.	71'497.483
35	-	Banco Nacional de Fomento	69'243.283
36	35	Negocios Ind. Real Nirsa S. A.	69'090.712
37	45	Brenntag Ecuador S. A.	68'113.060
38	-	Soluciones Tecnológicas Inteligentes STI	66'315.506
39	48	Cartopel Cartones Nacionales S. A. I.	66'255.157
40	-	Agripac S. A.	65'141.730
41	42	Indurama S. A.	64'653.995
42	18	Automatizaciones del Ecuador Aymesa S. A.	63'022.179
43	39	Nardal S. A.	62'604.724
44	-	Cervecería Nacional CN S. A.	61'803.491
45	41	Fadesa Fábrica de Envases S. A.	61'741.739
46	-	Diteca S. A.	61'640.459
47	31	Unión de Bananeros Ecuatorianos S. A. Ubesa	61'576.336
48	-	Ecuatoriana de Productos Químicos	60'176.869
49	46	Bayer S. A.	59'332.565
50	-	Amanco Plastigama S. A.	56'040.370

FUENTE: CÁMARA DE COMERCIO DE GUAYAQUIL, DEPARTAMENTO DE ESTADÍSTICAS DE IMPORTACIONES DNI.

RANKING DE IMPUESTOS

LAS 50 MAYORES PAGADORAS (SEGÚN IMPUESTO A LA RENTA CAUSADO)

2007	2006	Empresa	\$
1	2	Agip Oil Ecuador B.V.	68'466.422
2	45	Consortio Ecuatoriano de Telecomunicaciones S. A. Conecel	51'234.697
3	1	Consortio Petrolero Bloque 16 y Área Tivacuno	47'316.571
4	-	Andes Petroleum Ecuador Ltda.	42'355.485
5	4	Consortio Bloque 7 y Bloque 21	26'552.477
6	3	Consortio Petrolero Bloque 18	26'123.392
7	-	Holcim Ecuador S. A.	22'427.932
8	-	Overseas Petroleum and Investment Corporation	22'075.630
9	7	Andinatel S. A.	21'730.295
10	8	Cervecería Nacional CN S. A.	20'320.479
11	16	Banco Pichincha C. A.	15'269.417
12	9	Consortio Petrolero Bloque 17	15'019.257
13	-	Perenco Ecuador Limited	13'632.396
14	-	Burlington Resources Oriente Limited	12'920.081
15	10	Sociedad Internacional Petrolera S. A.	12'201.991
16	12	Corporación Favorita C. A.	12'008.559
17	-	Murphy Ecuador Oil Company Ltda.	11'606.560
18	15	Compañía de Generación Hidroeléctrica Paute Hidropaute S. A.	11'523.167
19	13	Omnibus BB Transportes S. A.	11'248.918
20	-	Repsol Ypf Ecuador S. A.	11'196.210
21	11	Flota Petrolera Ecuatoriana Flopec	10'912.925
22	17	Banco del Pacífico S. A.	10'845.345
23	-	Petrooriental S. A.	10'609.823
24	18	Consortio Petrosud Petrорiva	9'793.145
25	-	Pacifictel S. A.	8'509.121
26	29	Distribuidora Rocafuerte Disensa S. A.	7'446.073
27	19	Otecel S. A.	7'305.826
28	-	Yanbal Ecuador S. A.	7'199.080
29	21	Banco de la Producción S. A. Prodbanco	7'139.231
30	14	Helmerich & Payne del Ecuador Inc.	7'128.166
31	-	CRS Resources (Ecuador) Ldc	6'991.857
32	23	Diners Club del Ecuador S. A. Sociedad Financiera	6'573.023
33	-	Lafarge Cementos S. A.	6'521.290
34	25	A.N.D.E.C. Acerías Nacionales del Ecuador S. A.	6'298.773
35	30	Banco de Guayaquil S. A.	6'236.342
36	37	Schlumberger Surencο S. A.	6'156.514
37	26	Banco Internacional S. A.	5'847.787
38	24	International Water Services Guayaquil Interagua C. Ltda.	5'703.731
39	-	Proveedora Ecuatoriana S. A. Proesa	5'699.432
40	-	Cayman International Exploration Company S. A.	5'365.127
41	20	Tecpecuador S. A.	5'118.195
42	32	Banco Bolivariano C. A.	5'104.418
43	33	General Motors del Ecuador S. A.	5'093.342
44	35	Unilever Andina Ecuador S. A.	4'892.640
45	27	Procesadora Nacional de Alimentos C. A. Pronaca	4'794.378
46	-	Neslandina S. A.	4'230.065
47	34	Halliburton Latin America S. A.	4'182.627
48	36	Nestlé Ecuador S. A.	4'138.819
49	38	El Rosado S. A.	4'116.575
50	-	Asoc.-Smc Ecuador Inc. Pacifpetrol S. A. Andipetroleos Santa Elena Oil and Gas Corp.	3'885.138

FUENTE: SERVICIO DE RENTAS INTERNAS.

RANKING DE IMPUESTOS

LAS MAYORES RECAUDACIONES DEL SRI (POR TIPO DE IMPUESTO, EN MILLONES \$)

2008	2007	Impuesto	2008
1	1	Impuesto a la renta global	2.369
2	2	IVA de operaciones internas	1.762
3	3	IVA de importaciones	1.708
4	4	ICE de operaciones internas	334
5	5	ICE de importaciones	140
6	6	Impuesto a los vehículos motorizados	95
Recaudación total			6.195

LAS 15 ACTIVIDADES MÁS PAGADORAS (EN MILES \$)

2008	2007	Clase de actividad	2008
1	1	Comercio al por mayor y menor	456.329
2	2	Industrias manufactureras	398.830
3	4	Explotación de minas y canteras	246.834
4	3	Transporte, almacenamiento y comunicaciones	241.626
5	5	Intermediación financiera	188.946
6	6	Actividades inmobiliarias, empresariales y de alquiler	158.315
7	7	Administración pública y defensa	75.918
8	8	Servicios básicos (suministros de electricidad, gas y agua)	50.335
9	10	Agricultura, ganadería, caza y silvicultura	44.734
10	9	Construcción	38.054
11	11	Otras actividades comunitarias sociales y personales de tipo servicios	35.504
12	12	Hotelería y restaurantes	30.879
13	14	Educación	26.009
14	13	Actividades de servicios sociales y salud	26.007
15	15	Pesca	12.613
Otros			6.127

FUENTE: SERVICIO DE RENTAS INTERNAS.

PROVINCIAS MÁS PAGADORAS (EN MILES \$)

08	07	Provincia	2008
1	1	Pichincha	3'561.912
2	2	Guayas	2'031.766
3	3	Azuay	326.563
4	4	Manabí	91.770
5	5	Tungurahua	81.583
6	6	El Oro	55.971
7	7	Imbabura	27.858
8	9	Esmeraldas	24.081
9	11	Los Ríos	23.226
10	8	Loja	22.011
11	10	Chimborazo	18.226
12	12	Cotopaxi	18.199
13	13	Cañar	10.670
14	15	Carchi	8.150
15	16	Galápagos	7.069
16	14	Sucumbíos	6.194
17	20	Bolívar	3.742
18	21	Napo	1.961
19	19	Pastaza	1.959
20	17	Orellana	1.532
21	18	Morona Santiago	1.217
22	22	Zamora Chinchipe	230
23	23	No asignados	83.513
Total provincias			6.409.402

CORRESPONDE A LOS IMPUESTOS INTERNOS POR PROVINCIAS A PARTIR DE LAS DECLARACIONES HECHAS AL SRI.

PRODUCTOS MÁS PAGADORES DE ICE (EN MILES \$)

08	07	Productos	2008
1	3	Cigarrillo	98.422
2	2	Cerveza	87.532
3	1	Telecomunicaciones	39.668
4	4	Bebidas gaseosas	36.396
5	5	Vehículos	27.156
6	6	Alcohol y productos alcohólicos	19.246
7	-	Perfumes, aguas de tocador	12.416
8	-	Servicios televisión prepagada	9.581
9	-	Servicios casino - juegos azar	3.065
10	-	Cuotas membresías clubes	510
11	-	Armas de fuego	102
12	7	Aviones, tricases, etc. y otros NEP	13
13	-	Focos incandescentes	7
14	-	Videojuegos	3
ICE de operaciones internas			334.118
ICE de importaciones			139.785

CORRESPONDE A LA RECAUDACIÓN DE IMPUESTO A LOS CONSUMOS ESPECIALES INTERNOS Y EXTERNOS.

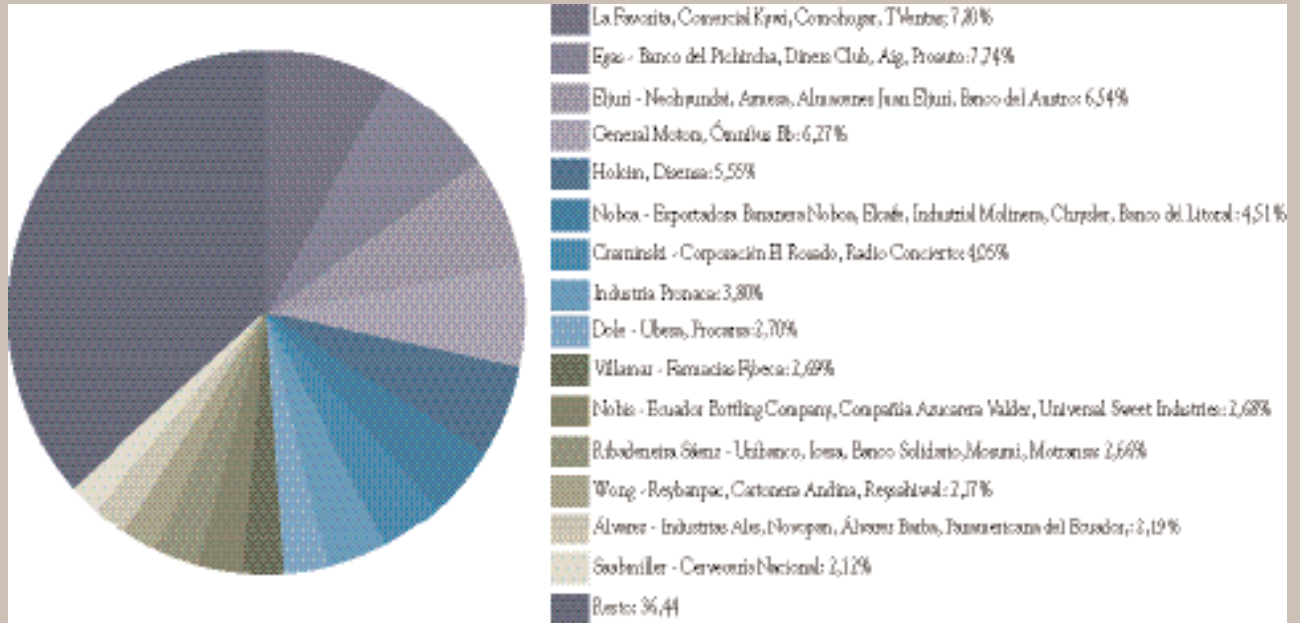
IMPUESTOS GRUPOS ECONÓMICOS

Los 50 MAYORES PAGADORES (SEGÚN IMPUESTO A LA RENTA CAUSADO, CIFRAS EN MILES \$)

Ranking 2007	Nombre del grupo (*)	N° Sociedades nacionales	N° Sociedades Extranjeras	Ingresos	Impuesto causado
1	Holcim. Disensa	5	0	850.969	30.900
2	Egas - Banco Pichincha. Diners Club. Aig. Proauto	98	3	1'185.572	29.117
3	Corporación Favorita. Comercial Kywi. Comohogar. TVentas	47	4	1'195.087	24.163
4	Cervecería Nacional CN S. A.	3	2	324.296	21.079
5	General Motors. Ómnibus BB	8	2	960.553	17.083
6	Eljuri - Neohyundai. Aymesa. Almacenes Juan Eljuri. Banco del Austro	144	13	1'002.479	12.236
7	Holdingdine. Acerías Nacionales Andec	18	0	292.112	10.426
8	Paz. Pachano - Produbanco. Sportplanet	16	0	165.970	8.077
9	Lasso - Banco de Guayaquil. Río Guayas Compañía de Seguros. Corporación Multibg	38	3	281.763	7.979
10	Banco Internacional. Cervantes Compañía de Seguros	7	2	151.216	6.816
11	Nobis - Ecuador Bottling Company. Compañía Azucarera Valdez. Universal Sweet Industries	75	17	410.075	6.718
12	Industria Pronaca	37	5	581.966	5.945
13	Czarninski - Corporación El Rosado. Radio Concierto	14	4	620.766	5.906
14	Salazar - Banco Bolivariano	17	2	119.576	5.269
15	Ribadeneira. Sáenz - Unibanco. Icesa. Banco Solidario. Mosumi. Motransa	35	7	407.897	5.244
16	Hidalgo - Constructora Hidalgo e Hidalgo. Conorte	35	0	228.425	4.943
17	Sevilla - Seguros Equinoccial. Saluds. Equivida. Grupo Futuro. Metropolitan Touring	33	2	242.853	4.791
18	Villamar - Farmacias Fybeca	8	1	412.096	3.734
19	Pérez. Alvarado - El Universo. Ecuavisa. Directv	41	8	169.333	3.088
20	Avellán - Industria Adelca. Durallanta	12	3	174.095	2.783
21	Vaca - Mavesa. Motorec	7	0	176.155	2.742
22	Ortiz - Gerardo Ortiz e Hijos. Lamitex	42	0	197.111	2.725
23	Jaramillo - Indurama. Marcimex	14	2	233.001	2.479
24	Álvarez - Industrias Ales. Novopan. Álvarez Barba. Panamericana del Ecuador	29	2	336.194	2.383
25	Vázquez - Importadora Tomebamba. Vazcorp	30	2	216.764	2.158
26	Durini - Endesa Botrosa	14	0	145.902	2.137
27	Herdoíza - Constructora Herdoíza Crespo. Panavial	14	0	91.217	2.057
28	Cuesta. Vásquez - Plasticaucho. Ambacar. Unifinsa	19	0	143.550	2.004
29	Baca - Casabaca. Toyocomercial	11	1	307.394	1.820
30	Noboa - Exportadora Bananera Noboa. Elcafe. Industrial Molinera. Chrysler. Banco del Litoral	115	3	690.813	1.794
31	Dassum - Hotel Colón Guayaquil. Supermercados Santa Isabel. Lanafit	72	7	97.295	1.781
32	Aguirre - Negocios Industriales Real N.I.R.S.A. Fortidex	22	1	195.110	1.780
33	Ribadeneira. Marathon Sports	46	2	199.893	1.641
34	González Artigas - La Fabril. Exa. Gondi. Energypalma	11	3	309.348	1.604
35	Vilaseca - Fadesa. Proquimisa	68	8	188.849	1.529
36	Quirola - Banco de Machala. Exportadora Machala	73	1	127.608	1.355
37	Velasco - Andinamotors. Hyundai. Leasingcorp	21	0	43.125	1.312
38	Dole - Ubesa. Procarsa	30	4	414.453	1.290
39	Alarcón - Industrias Lácteas Toni. Ditoni. Geyoca	9	11	175.739	1.236
40	Wong - Reybanpac. Cartonera Andina. Reysahiwal	19	3	348.159	1.210
41	Serrano. Anhalzer - Kfc. Pizza Hut. El Español. Café Valdez	33	4	148.056	1.112
42	Armstrong - Agripac. Agroindustrial Balanfarina	14	2	143.580	879
43	Díaz. Perotti Coello - Eurofish. Propemar. Iberopesca	42	1	99.279	845
44	Quezada - Importadora Quezada. Repdexsa	20	0	61.513	592
45	Calero - Conservas Isabel. Tadel. Seguros Alfaro	13	1	106.420	541
46	Peña - Graiman. Hidrosa	28	2	120.768	467
47	Zunino - Casa Tosi. Banco Territorial	15	2	74.952	343
48	Godoy Ruiz - Ile. Comercializadora Coile	11	0	27.670	302
49	Palacios - Corporación Cipal. Tradepalm	26	1	125.598	288
50	Jara - Supermercado Hortencia Vargas de Jara e Hijos. Fábrica de Embutidos La Ibérica	4	0	4.704	68
	Total	1563	141	15'327.317	258.775

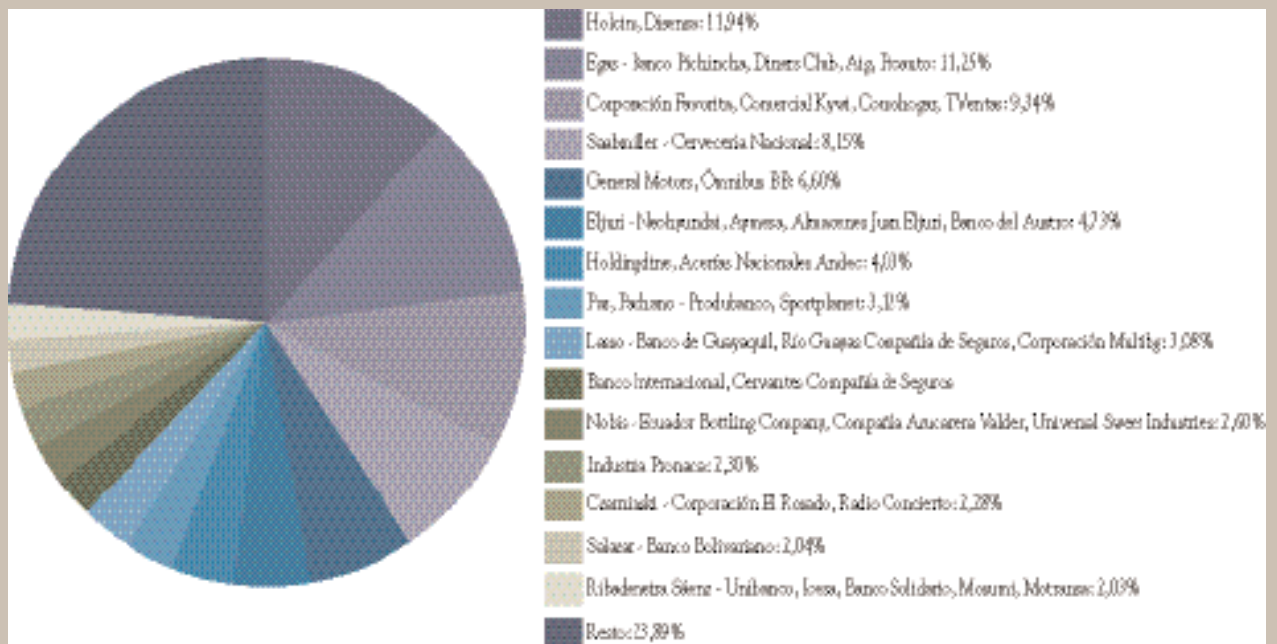
(*) NOMBRES SEGÚN EL SRI.
FUENTE: SRI.

LOS MÁS GRANDES SEGÚN INGRESOS



FUENTE: SRI.

LOS MÁS GRANDES SEGÚN IMPUESTOS



FUENTE: SRI.

PROVINCIAS Y CANTONES

LOS DE MAYOR CRECIMIENTO ECONÓMICO

(SEGÚN DEPÓSITOS EN INSTITUCIONES DEL SISTEMA FINANCIERO)

Dic. 08	Dic. 07	Cantón	Miles \$
1	1	Quito	6.648.716
2	2	Guayaquil	3.312.606
3	3	Cuenca	1.108.270
4	4	Ambato	424.530
5	5	Loja	290.694
6	6	Riobamba	250.351
7	10	Portoviejo	237.897
8	7	Machala	227.194
9	8	Santo Domingo de los Tsáchilas	213.562
10	9	Ibarra	164.638
11	11	Manta	161.051
12	12	Latacunga	123.341
13	15	Esmeraldas	99.795
14	14	Rumiñahui	98.651
15	13	Azogues	96.422
Total nacional			15.737.698

LOS MENOS MOROSOS

(SEGÚN MOROSIDAD ENTRE LAS 15 CIUDADES MÁS FINANCIADAS)

Dic. 08	Dic. 07	Cantón	% Morosidad
1	5	Cuenca	1,99%
2	11	Rumiñahui	2,16%
3	2	Azogues	2,24%
4	1	Guaranda	2,24%
5	9	Latacunga	2,33%
6	4	Riobamba	2,33%
7	3	Santo Domingo de los Tsáchilas	2,37%
8	7	Ambato	3,06%
9	6	Loja	3,13%
10	8	Quito	3,22%
11	12	Guayaquil	3,26%
12	10	Orellana	3,39%
13	15	Otavalo	3,91%
14	13	Manta	4,13%
15	-	Lago Agrio	4,13%
Promedio sistema financiero			4,88%

LOS MÁS FINANCIADOS

(SEGÚN CRÉDITOS OTORGADOS POR INSTITUCIONES DEL SISTEMA FINANCIERO)

Dic. 08	Dic. 07	Cantón	Miles \$
1	1	Quito	5.695.748
2	2	Guayaquil	2.953.525
3	3	Cuenca	848.888
4	4	Ambato	490.582
5	5	Loja	299.279
6	6	Manta	278.880
7	8	Machala	215.256
8	9	Riobamba	202.863
9	10	Santo Domingo de los Tsáchilas	198.133
10	7	Ibarra	195.207
11	12	Portoviejo	159.978
12	11	Latacunga	141.201
13	13	Otavalo	83.192
14	15	Quevedo	76.800
Total nacional			13.467.226

LAS MÁS DINÁMICAS

(SEGÚN NÚMERO DE TARJETAHABIENTES)

Dic. 08	Dic. 07	Provincia	Nº tarjetahabientes
1	1	Pichincha	890.668
2	2	Guayas	599.191
3	3	Manabí	71.156
4	4	Azuay	64.511
5	6	Tungurahua	35.642
6	7	El Oro	33.896
7	8	Imbabura	24.192
8	-	Santo Domingo de los Tsáchilas	19.797
9	9	Loja	18.183
10	10	Chimborazo	14.236
11	11	Los Ríos	14.027
12	5	Cotopaxi	12.185
13	12	Esmeraldas	11.833
14	-	Santa Elena	6.426
15	13	Cañar	4.246
Total			1.831.491

FUENTE: MARKETWATCH.

PROVINCIAS Y CANTONES

CANTONES CON MAYOR FINANCIAMIENTO COMERCIAL

(SEGÚN CRÉDITOS COMERCIALES A LAS 15 CIUDADES MÁS FINANCIADAS)

Dic. 08	Dic. 07	Cantón	Miles \$
1	1	Quito	2.511.208
2	2	Guayaquil	1.716.231
3	3	Cuenca	433.167
4	4	Ambato	206.850
5	5	Manta	172.433
6	6	Loja	135.737
7	8	Santo Domingo de los Tsáchilas	90.236
8	7	Machala	87.139
9	9	Ibarra	68.487
10	11	Riobamba	46.962
11	12	Quevedo	39.048
12	13	Portoviejo	37.331
13	10	Latacunga	32.913
14	14	Orellana	19.538
15	-	Daule	19.422

CANTONES CON MAYOR FINANCIAMIENTO PARA VIVIENDA

(SEGÚN CRÉDITOS DE VIVIENDA A LAS 15 CIUDADES MÁS FINANCIADAS)

Dic. 08	Dic. 07	Cantón	Miles \$
1	1	Quito	835.260
2	2	Guayaquil	293.164
3	3	Cuenca	114.563
4	4	Ambato	55.180
5	5	Loja	39.482
6	7	Ibarra	31.381
7	8	Riobamba	28.487
8	10	Portoviejo	27.542
9	9	Azogues	22.349
10	6	Machala	20.321
11	11	Manta	20.303
12	12	Latacunga	15.541
13	13	Santo Domingo de los Tsáchilas	13.891
14	-	Rumiñahui	11.412
15	14	Otavalo	9.553

CIUDADES: BANCOS LOS PRINCIPALES FINANCISTAS

(SEGÚN CARTERA DE CRÉDITOS, EN MILES \$, A DIC. 2008)

Dic. 08	Dic. 07	Ciudad	Entidad	Cartera total
1	1	Quito	Pichincha	1.889.950
2	2		Produbanco	400.048
3	3		Pacifico	321.211
4	4		Internacional	288.123
5	5		Guayaquil	243.242
1	1	Guayaquil	Guayaquil	519.897
2	2		Bolivariano	472.819
3	5		Pichincha	416.667
4	3		Pacifico	347.727
5	4		Produbanco	154.466
1	5	Cuenca	Pichincha	131.434
2	1		C. de A. C. Juv. Ecuat. Prog.	95.104
3	3		Guayaquil	94.880
4	2		Austro	87.490
5	4		Internacional	45.641
1	5	Ambato	Pichincha	45.108
2	1		Procredit	43.824
3	2		Internacional	43.355
4	3		Produbanco	30.428
5	4		Guayaquil	29.619
1	1	Manta	Internacional	74.453
2	4		Pichincha	57.907
3	2		Pacifico	29.900
4	3		Guayaquil	11.372
5	5		Bolivariano	5.775

CIUDADES: LAS MÁS CARAS

(SEGÚN INFLACIÓN ACUMULADA)

Dic. 08	Dic. 07	Ciudad	Ene-Dic 2008
1	2	Esmeraldas	10,8%
2	5	Manta	10,2%
3	4	Machala	9,9%
4	7	Ambato	9,1%
5	3	Loja	8,5%
6	1	Cuenca	7,9%
7	8	Guayaquil	7,9%
8	6	Quito	7,6%

FUENTE: MARKETWATCH.

INDICADORES SOCIALES:

POBREZA

Importante reducción de la pobreza

En los últimos 20 años, la pobreza tuvo tres momentos: primero, reducción desde 1990 hasta 1997; segundo, un aumento sustancial a causa de la crisis económica de 1998-1999 (ese último año afectó a 46,3% de la población urbana, 3,4 millones de personas) y tercero, a partir de la dolarización, nueva reducción muy pronunciada (con excepción de 2003, año en que se rompió la tendencia). En 2008 llegó a su menor nivel, al afectar solo a 14,7% de la población urbana, alrededor de 1,2 millones de personas.

La disminución de la pobreza ha sido impresionante en la última década y, en el sector urbano, se ha llega-

do a niveles nunca antes registrados desde que existe medición de esta variable. Aunque la incidencia de la pobreza cayó significativamente en número de personas, ello no ha sido tan importante porque el crecimiento de la población urbana es mayor que la rural, es decir, se requiere un esfuerzo mayor.

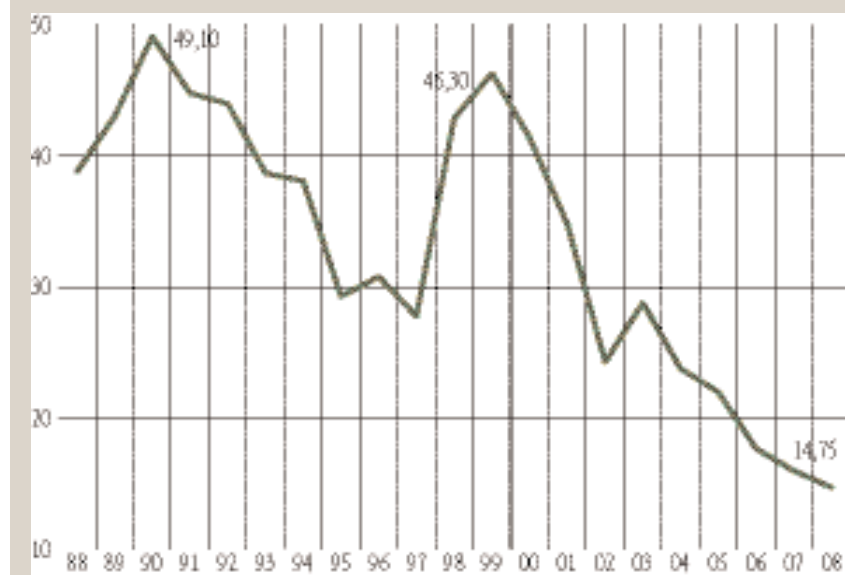
Desde que la revista GESTIÓN está en circulación (año 1994) hasta 2008 —última información disponible— alrededor de 1,2 millones de personas han salido de la pobreza.

En el área rural no se dispone de la misma información que la recopilada para el área urbana; solo se cuenta con datos desde 2000 a 2008 con excepción de 2003. Según el SIISE, en 2008, permanecía como pobres 59,7% de los habitantes del campo. Aunque ese indicador bajó en 20 puntos porcentuales desde 2000, sigue siendo extre-

madamente alto y lacerante desde una perspectiva ética. En los ocho años contados desde la dolarización de la economía, el número de pobres en el campo apenas cayó en 670 mil, por lo que permanecen en esa situación más de 3 millones de personas.

INCIDENCIA DE LA POBREZA DE INGRESOS

(PORCENTAJE DE POBRES / POBLACIÓN TOTAL)



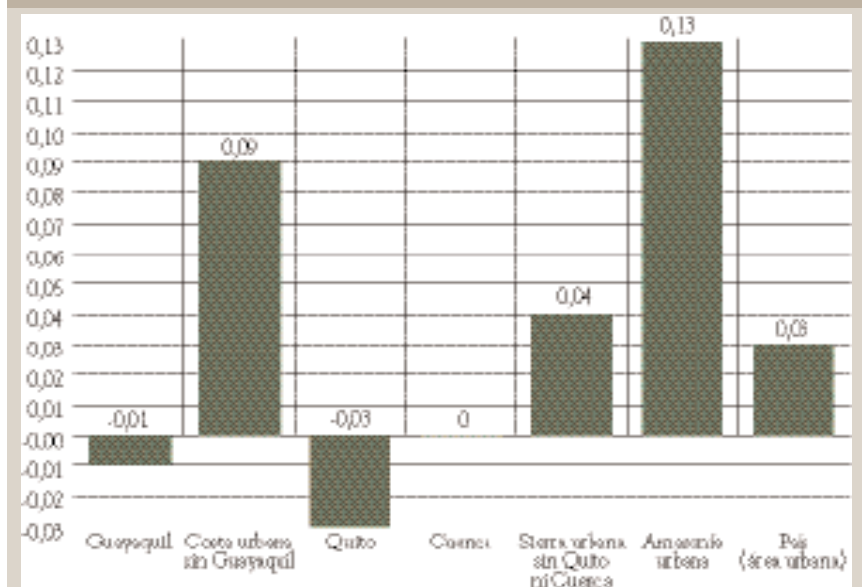
FUENTE: SIISE, 2008.

INDICADORES SOCIALES: INGRESOS

Peor distribución del ingreso

Paradójicamente, la alentadora reducción de la pobreza se dio de manera simultánea a un incremento de la desigualdad en la distribución del ingreso. En efecto, mientras en 1988 el 20% más rico de la población tuvo ingresos superiores en 13 veces al 20% más pobre, esa relación aumentó a 19,3 veces en 2008. Esto quiere decir, por ejemplo, que si alguien del quintil de bajos ingresos percibe \$ 100 al mes, el de altos ingresos recibe \$ 1.930. La diferencia es inmensa, aunque ha mejorado desde que alcanzó un punto máximo en 2001 cuando la brecha fue de 38 a 1. Al igual que en el caso de la pobreza, la desigualdad ha tendido a dismi-

CAMBIO EN EL COEFICIENTE DE GINI ENTRE 1994 Y 2008



FUENTE: SIISE, 2008.

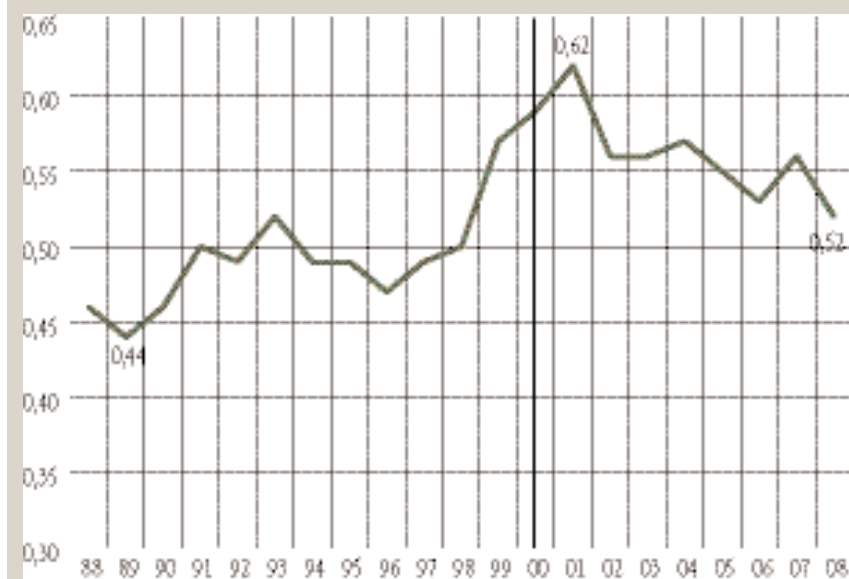
nuir consistentemente, con excepción de 2003 en que aumentó, siendo ése el único punto de quiebre en la tendencia.

Sin embargo, de esta mejoría, la distribución del ingreso ha empeorado comparada con 1989, cuando llegó al mejor valor. En 20 años el coeficiente de Gini creció en 0,8 puntos; ello equivale, aproximadamente, a un aumento de nueve veces en la relación entre los ingresos de los más ricos y los más pobres.

Varios estudios señalan que, si la distribución del ingreso fuera menos desigual, el crecimiento económico habría hecho que la pobreza se redujera aún más. Mientras la sociedad no reconozca el papel de la inequidad sobre su conformación social, económica y política, la conflictividad social y la inseguridad estarán presentes.

En los años que GESTIÓN está en el mercado, la desigualdad solamente cayó en las principales ciudades, Quito y Guayaquil, en tanto que en la Amazonía, por ejemplo, tuvo un aumento sustancial.

COEFICIENTE DE GINI



FUENTE: SIISE, 2008.

INDICADORES SOCIALES: MATRIMONIOS Y DIVORCIOS

Por cada 10 matrimonios hay dos divorcios

Según los anuarios de divorcios y matrimonios del Instituto Nacional de Estadísticas y Censos, los primeros han crecido paulatinamente en el nuevo milenio. La información, disponible en el portal del INEC desde 2001, muestra que, con respecto a los matrimonios de cada año, las separaciones legales han subido de 16,5% a 19,6%, es decir, por cada 10 matrimonios que se realizan al año dos se disuelven.

Los años en que las personas permanecen casadas y la edad de los cónyuges son importantes para conocer el riesgo al que está expuesta una pareja, lo que muestra la mayor o menor probabilidad de enfrentar un divorcio.

En promedio para el período 2001-2007, el mayor riesgo de divorcio ocurre para los matrimonios que tienen entre 2 y 14 años, entre los 15 y 24 se

modera significativamente y baja considerablemente entre los 25 y 32 años. Luego de que las parejas han recorrido ese largo viaje, la probabilidad de divorcio es casi nula, aunque siempre hay excepciones.

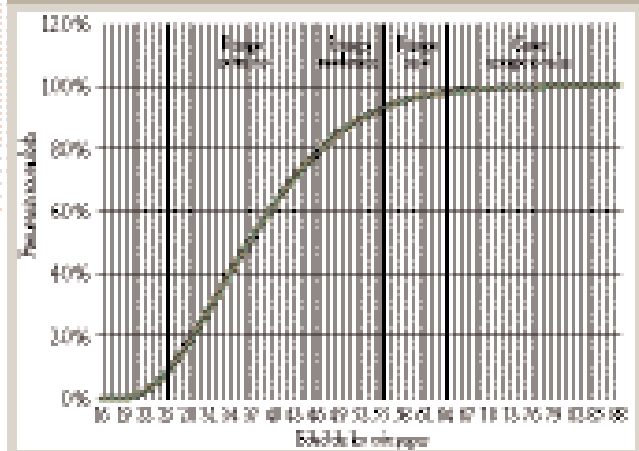
En cambio, la edad crítica para divorciarse está entre los 25 y 47 años de los cónyuges: 75% de los desencuentros ocurren entre esas edades. Lo grave de estos ciclos es que la mayor parte de los nacimientos, cerca de 60% de ellos, sucede entre los 15 y 25 años de la madre, que coincide con la época en que los divorcios son más frecuentes.

La edad en que las mujeres tienen sus hijos se ha vuelto cada vez más temprana, ello ha ocurrido especialmente

en provincias como Cañar, Azuay, Cotacachi y Chimborazo.

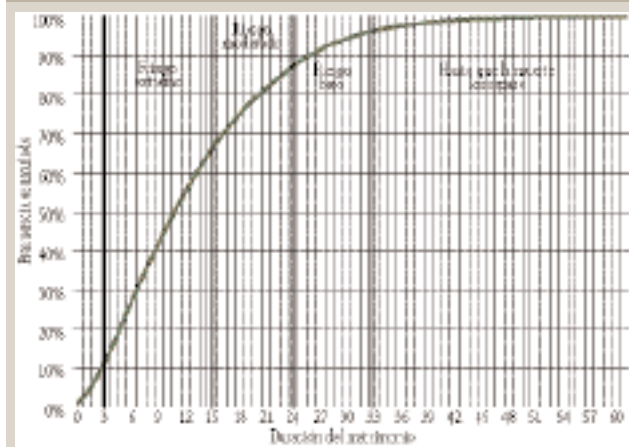
Es generalizado que el nacimiento de los niños llegue más temprano en todas las provincias del país; el único caso que difiere es Guayas, donde se observa un leve aumento de la edad promedio de la madre. En Manabí y Los Ríos están las madres más precoces del país.

EDAD DE SEPARACIÓN DE LOS CÓNYUGES



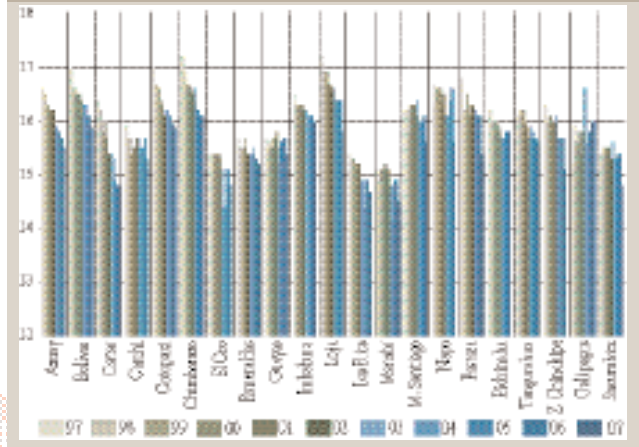
FUENTE: INEC, REGISTROS ADMINISTRATIVOS DE DIVORCIOS, 2001-2007.

FRECUENCIA ACUMULADA DE DIVORCIOS POR DURACIÓN DEL MATRIMONIO



FUENTE: INEC, REGISTROS ADMINISTRATIVOS DE DIVORCIOS, 2001-2007.

EDAD PROMEDIO DE LA MADRE EN LOS NACIMIENTOS EN LOS NACIMIENTOS



FUENTE: INEC, REGISTROS ADMINISTRATIVOS DE NACIMIENTOS 1997 A 2007.

NOTA: LA DIVISIÓN POLÍTICO-ADMINISTRATIVA CORRESPONDE A LA DE 1997.

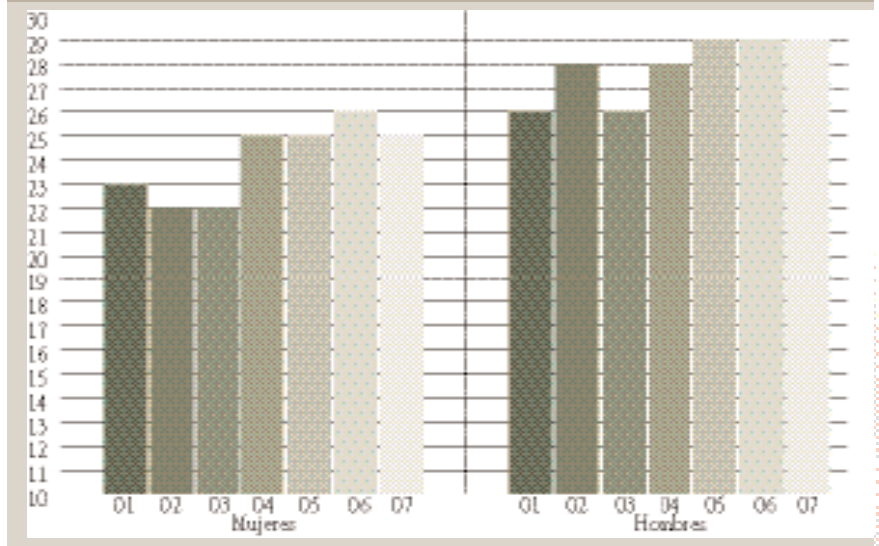
INDICADORES SOCIALES: MATRIMONIOS Y DIVORCIOS

Matrimonios más tardíos

El promedio de edad en que las madres ven nacer a sus hijos no ha cambiado, pese a que la edad de matrimonio ha crecido en los últimos años, es decir, no existe relación entre matrimonio y embarazo y gestación. Con excepción de 2003 que aparece como un año atípico, se observa una clara tendencia a que tanto las mujeres, pero especialmente los hombres, contraigan matrimonio en edades más adultas. De 2001 a 2007, la edad promedio de matrimonio de los hombres ha subido tres años, en tanto que las mujeres se casan con dos años más, en promedio.

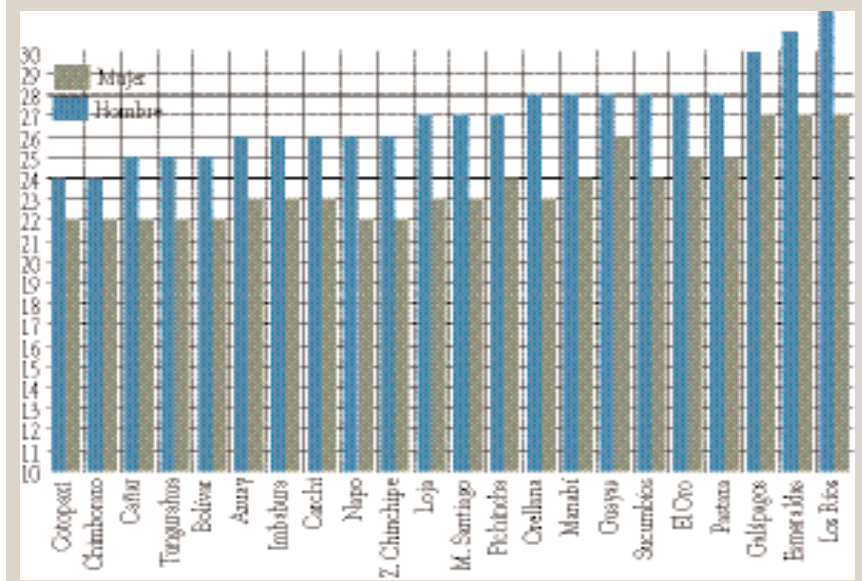
En 2007 la edad promedio de matrimonio por provincia de mujeres y hombres es bastante dispersa. Mientras entre

EDAD PROMEDIO DEL MATRIMONIO DE HOMBRES Y MUJERES



FUENTE: INEC, REGISTROS ADMINISTRATIVOS DE MATRIMONIOS, 2001-2007.

EDAD PROMEDIO DE MATRIMONIO DE MUJERES Y HOMBRES POR PROVINCIA EN 2007



los varones hay una diferencia de ocho años entre el valor promedio máximo y el mínimo en que contrajeron nupcias, entre las mujeres la diferencia es de cinco años. Lo más frecuente entre los hombres es que legalicen su relación entre los 26 y 28 años, mientras que entre las mujeres es que lo hagan entre los 22 y 23 años.

Las provincias con mujeres más precoces al casarse son Zamora Chinchipe y Napo, en tanto que en Cotacachi y Chimborazo los hombres contraen nupcias más temprano con relación a otras provincias.

En Galápagos es donde más tarde se concretan los matrimonios. En el caso de las mujeres, las guayasenses son las segundas que se casan a mayor edad. Los hombres de Pastaza y El Oro ocupan el segundo lugar luego de los galapagueños en contraer nupcias a una edad más avanzada.

FUENTE: INEC, REGISTROS ADMINISTRATIVOS DE MATRIMONIOS, 2001-2007.

NOTA: LA DIVISIÓN POLÍTICO-ADMINISTRATIVA CORRESPONDE A LA DE 2007.

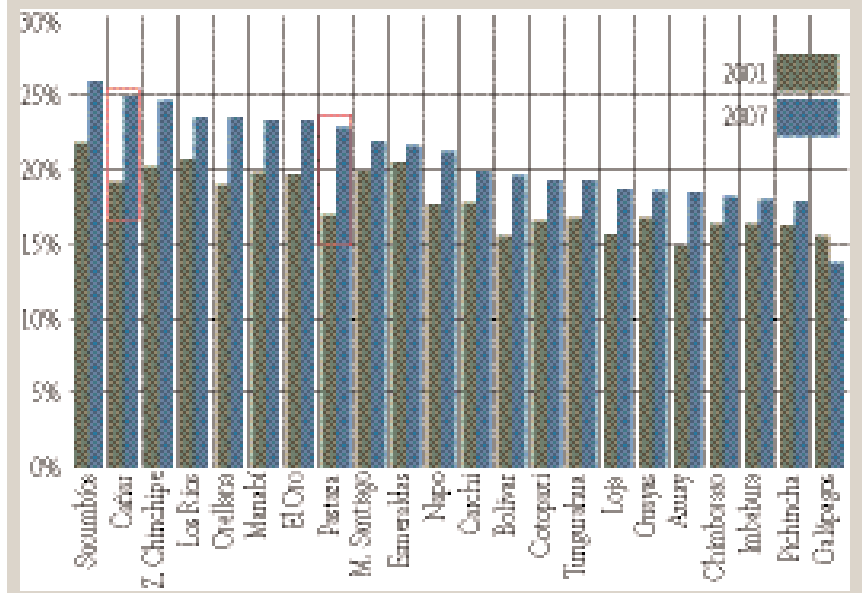
INDICADORES SOCIALES: NACIMIENTOS

Nacimientos con embarazos precoces

Si se compara la edad de las madres en 2001 y 2007, es común que las madres de edad temprana, es decir, quienes tienen entre 12 y 19 años, hayan crecido considerablemente frente a los otros grupos.

Las provincias en las que más ha crecido el embarazo precoz son Pastaza, Cañar y Orellana. Esmeraldas, junto con Pichincha e Imbabura fueron las provincias en que menos creció el peso de las madres jóvenes con respecto al resto de grupos.

PORCENTAJE DE EMBARAZADAS DE 12 A 19 AÑOS CON RELACIÓN AL TOTAL



FUENTE: INEC, REGISTROS ADMINISTRATIVOS DE NACIMIENTOS, 2001-2007.